



รายงานประจำปี
2561/2018

Annual Report
SUAN DUSIT POLL
SUAN DUSIT UNIVERSITY

SUAN DUSIT POLL





รายงานประจำปี 2561

(1 ตุลาคม 2560 – 30 กันยายน 2561)

ปีงบประมาณ 2561

สวนดุสิตโพล

มหาวิทยาลัยสวนดุสิต

Annual Report 2018

(1 October 2017 – 30 September 2018)

Suan Dusit Poll

Suan Dusit University



สารจากที่ปรึกษาคณะกรรมการอำนวยการ สวนดุสิตโพล

ความมีชื่อเสียง เป็นที่รู้จัก รวมถึงการเป็นที่ยอมรับในสังคมอย่างกว้างขวางของ “สวนดุสิตโพล” ณ วันนี้ เป็นสิ่งที่คงไม่มีใครกล้าปฏิเสธ แต่อย่างไรก็ตามหากพึงพอใจกับการมีชื่อเสียงและความสำเร็จเดิม ๆ แล้ว ย่อมทำให้การพัฒนาองค์กรมีความเจริญก้าวหน้าเป็นเรื่องที่ยากจะเกิดขึ้นได้ เมื่อเป็นเช่นนั้นการขับเคลื่อนสวนดุสิตโพลในยุคไทยแลนด์ 4.0 คนสวนดุสิตโพล จำเป็นต้องทำงานที่หนักกว่าเดิมในการรักษามาตรฐานของผลงาน ตลอดจนตอบสนองความต้องการของสังคมได้อย่างถูกต้อง จึงจะทำให้สามารถรักษาชื่อเสียงได้อย่างยั่งยืน

การรักษามาตรฐานการทำงานในไทยแลนด์ 4.0 นอกจากจะต้องให้ความสำคัญกับการสร้างข้อมูลคุณภาพ หรือการทำโพลเชิงคุณภาพ โดยโพลสมัยใหม่จำเป็นต้องมีการนำเทคโนโลยีมาประยุกต์ใช้ในการพัฒนากระบวนการทำงานจนถึงขั้นเป็นวิทยาการข้อมูล (Data science) เป็นศาสตร์ใหม่ที่เป็น บูรณาการแห่งสถิติศาสตร์ และความรู้ในศาสตร์อื่น ๆ เพื่อนำข้อมูลมาสร้าง “องค์ความรู้” (Knowledge) ต่อยอดเป็น “ภูมิปัญญา” (Wisdom) จนนำไปสู่การสกัดให้เป็น “แนวทางปฏิบัติอันชาญฉลาด” (Intelligent) ได้ในที่สุด

องค์ประกอบที่จำเป็นต้องให้ความสำคัญ ก็คือการสร้าง “คนโพลคุณภาพ” ที่ไม่เพียงแต่มีความเชี่ยวชาญในเรื่องระเบียบวิธีวิจัยเท่านั้น ยังมีความเข้าใจในแก่นของความเป็นโพล ซึ่งเป็นเครื่องมือในการวัดความคิดเห็นของสังคมต่อเหตุการณ์ใดเหตุการณ์หนึ่ง ณ ห้วงเวลาหนึ่ง ดังนั้น “คนโพลคุณภาพ” จึงต้องเชี่ยวชาญทั้งศาสตร์ของการวิจัยและศิลป์ของการจับอารมณ์ความรู้สึกและความสนใจของสังคมได้คุณลักษณะแบบนี้ ย่อมทำให้ “คนโพลคุณภาพ” แตกต่างกับ “นักวิจัยคุณภาพ” อย่างชัดเจน

นี่คือ คำว่า “คุณภาพ” ของ “สวนดุสิตโพล” ณ วันนี้ ไม่ได้มองเพียงแค่การสร้าง “โพลคุณภาพ” แต่ต้องมองไปถึง “คนโพลคุณภาพ” ซึ่งหากสร้างทั้งสองอย่างได้พร้อม ๆ กัน เชื่อว่าการขับเคลื่อน “สวนดุสิตโพล” ให้ยั่งยืนในยุคไทยแลนด์ 4.0 ไม่ใช่เรื่องยาก อย่างไรก็ตามแต่ 4.0 ต่อให้ 5.0 หรือ 6.0 สวนดุสิตโพล ก็อยู่ได้แน่นอน

(รองศาสตราจารย์ ดร.สุชุม เฉลยทรัพย์)
ที่ปรึกษาคณะกรรมการอำนวยการสวนดุสิตโพล

SUAN DSIT
POL

สารจากประธานสวนดุสิตโพล

ความท้าทาย และการแข่งขัน เป็นสิ่งที่ “สวนดุสิตโพล” ต้องเผชิญในการทำงานอยู่ตลอดเวลา ทั้งการดำเนินการในการสำรวจความคิดเห็นสาธารณะที่ต้องแข่งขันกับเวลา ความรวดเร็ว และสามารถตรวจสอบได้ การจับตามองจากสื่อมวลชน และสาธารณชน ทำให้การทำงานต้องมีความเป็นกลาง และยึดหลักวิชาการเป็นจุดแข็งของการทำงานด้านการสำรวจความคิดเห็นสาธารณะไม่ว่าผลสำรวจออกมาเป็นอย่างไร และสาธารณชนจะมีความคิดเห็นต่อผลการสำรวจอย่างไร สวนดุสิตโพลก็จะพร้อมรับ พร้อมกับพัฒนาการทำงานอย่างต่อเนื่อง ยิ่งไปกว่านั้นความก้าวหน้าของเทคโนโลยีและการดำเนินการตามนโยบาย Thailand 4.0 ทำให้การสำรวจความคิดเห็นต้องเข้าไปถึงทุกกลุ่มเป้าหมาย และสามารถติดตามผลการสำรวจ รวมถึงความคิดเห็นของสาธารณชนต่อผลการสำรวจในแต่ละช่องทางให้ครอบคลุมมากที่สุด

การดำเนินการเชิงธุรกิจ ในรูปแบบการเป็นที่ปรึกษา หรือการดำเนินโครงการต่าง ๆ ให้กับหน่วยงานภาครัฐ และภาคเอกชน ปัจจุบันหน่วยงานที่ดำเนินงานในลักษณะเดียวกันเพิ่มมากขึ้น ความต้องการของลูกค้ามีความหลากหลาย การดำเนินการแบบเดิม ๆ จะไม่สามารถแข่งขันได้ บุคลากรที่ดำเนินการในส่วนนี้ต้องพัฒนาตนเองอย่างต่อเนื่อง และติดตามความเคลื่อนไหวต่าง ๆ ตลอดเวลาทั้งลักษณะงานใหม่ รวมถึงข้อกฎหมายที่เกี่ยวข้องที่มีผลต่อการดำเนินงาน การแข่งขันด้านราคาไม่ใช่ทางออกในการดำเนินงานที่ดี การใช้ความเป็นนักวิชาการ การเป็นสถาบันการศึกษา และการมีเครือข่ายที่หลากหลายเป็นจุดเด่นของการทำงาน เป็นการแข่งขันกันที่มีคุณภาพและความเป็นวิชาการเพื่อได้ผลงานที่ดี เป็นที่ยอมรับ

การดำเนินงานของ “สวนดุสิตโพล” ทั้งการสำรวจความคิดเห็นสาธารณะ การดำเนินงานเชิงธุรกิจ และภารกิจต่าง ๆ จำเป็นอย่างยิ่งที่ต้องมีการพัฒนาอย่างเป็นรูปธรรม สามารถนำความรู้ ความเชี่ยวชาญขึ้นมาต่อยอดพัฒนาการทำงานให้สอดคล้องกับความก้าวหน้าของยุคสมัย และสามารถมองเห็นอนาคตของตนเองที่เติบโตได้อย่างมั่นคง และยั่งยืนต่อไปได้

(นายณัฐพล แยมฉิม)
ประธานสวนดุสิตโพล



SUAN DUSIT
POLLS

บทสรุปผู้บริหาร



รายงานประจำปี 2561 (1 ตุลาคม 2560 - 30 กันยายน 2561) จัดทำขึ้นเพื่อเป็นการรายงานผลการดำเนินงานของ สวนดุสิตโพลตามภารกิจประกอบด้วย การสำรวจและเผยแพร่ผลการสำรวจความคิดเห็นสาธารณะ บริการวิชาการเกี่ยวกับการวิจัย การวัดและการประเมินผล ดำเนินการเป็นที่ปรึกษา เป็นแหล่งฝึก ประสบการณ์เกี่ยวกับการสำรวจความคิดเห็นสาธารณะและการวิจัยให้กับ บุคลากรภายในและภายนอกมหาวิทยาลัย และเป็นแหล่งเรียนรู้ของคณาจารย์และ นักศึกษา ซึ่งผลการดำเนินงานสามารถทำได้ ดังนี้

บุคลากรสวนดุสิตโพล จำนวนทั้งสิ้น 29 คน จำแนกเป็น พนักงานมหาวิทยาลัย 26 คน เจ้าหน้าที่ประจำตาม สัญญาจ้าง 2 คน และลูกจ้างประจำ สวนดุสิตโพล 1 คน รายได้ผลการดำเนินงานจากหน่วยงานภายนอก 44,073,091.07 บาท (สี่สิบล้านเจ็ดหมื่นสามพันเก้าสิบบาทเจ็ดบาทเจ็ดสตางค์) นำส่งมหาวิทยาลัย 8,072,769.64 บาท (แปดล้านเจ็ดหมื่นสองพันเจ็ดร้อยหกสิบบาทหกสิบลบาทเจ็ดสตางค์) และรายรับที่เป็นมูลค่าจากการประชาสัมพันธ์ผ่านสื่อ 62,327,350.00 บาท (หกสิบล้านสามแสนสองหมื่นเจ็ดพันสามร้อยห้าสิบบาทถ้วน)

ผลการดำเนินงาน สรุปดังนี้

1. การสำรวจสาธารณมติ จำนวน 54 เรื่อง จำนวน 116 ครั้ง เผยแพร่ผ่านข่าวหน้า 1 จำนวน 44 ครั้ง ข่าวการเมือง จำนวน 42 ครั้ง ข่าวสังคม จำนวน 17 ครั้ง ข่าวเศรษฐกิจ จำนวน 4 ครั้ง ข่าวการศึกษา จำนวน 3 ครั้ง ข่าวกีฬา จำนวน 3 ครั้ง และ ข่าวบันเทิง จำนวน 3 ครั้ง นอกจากนี้ได้เผยแพร่ ผ่านสื่อต่างประเทศ จำนวน 14 ครั้ง

2. ธุรกิจสารสนเทศ จำนวน 119 โครงการ จำแนกเป็น หน่วยงานภาครัฐ จำนวน 26 โครงการ และหน่วยงานภาคเอกชน จำนวน 75 โครงการ องค์กรมหาชน จำนวน 14 โครงการ และ รัฐวิสาหกิจ จำนวน 4 โครงการ

3. ความร่วมมือทางวิชาการ จำนวน 46 เรื่อง จำแนกเป็น ภายในมหาวิทยาลัย จำนวน 26 เรื่อง และภายนอกมหาวิทยาลัย จำนวน 20 เรื่อง

4. การบริการวิชาการด้านการถ่ายทอดความรู้ จำนวน 79 ครั้ง จำแนกเป็นภายในมหาวิทยาลัย จำนวน 55 ครั้ง และภายนอก มหาวิทยาลัย จำนวน 24 ครั้ง

5. บทความเผยแพร่ผ่านสื่อหนังสือพิมพ์ จำนวน 42 บทความ

ผลงานเด่น บันทึกข้อตกลงความร่วมมือ ระหว่าง สำนักงานเลขาธิการวุฒิสภา กับ สวนดุสิตโพล มหาวิทยาลัย สวนดุสิต และสถาบันบัณฑิตพัฒนบริหารศาสตร์ ในการสำรวจความคิดเห็นของประชาชนซึ่งเป็นช่องทางหนึ่งในการสื่อสารระหว่างประชาชนกับสภานิติบัญญัติแห่งชาติ เพื่อการได้มาซึ่ง ข้อมูลอันเป็นประโยชน์ต่อการดำเนินงานตามบทบาทหน้าที่และ อำนาจของสภานิติบัญญัติแห่งชาติโดยคณะกรรมการวิจัยและพัฒนาสภานิติบัญญัติแห่งชาติ





สารบัญ

สารจากที่ปรึกษาคณะกรรมการอำนวยการ สวนดุสิตโพล	2
สารจากประธานสวนดุสิตโพล	3
บทสรุปผู้บริหาร	5
บริบท	8
ความเป็นมา	9
แนวทางการพัฒนายุทธศาสตร์ สวนดุสิตโพล พ.ศ. 2559 - 2562	19
คณะกรรมการ	21
โครงสร้างการบริหารงานสวนดุสิตโพล	25
ข้อมูลสารสนเทศ	26
บุคลากร	27
งบประมาณ	28
ข้อมูลอาคารและสถานที่ตั้ง	31
เครือข่ายการดำเนินงาน	32
ผลการดำเนินงานสวนดุสิตโพล	34
การพัฒนาดำเนินงาน	36



บริบท



▶ นับตั้งแต่ปี พ.ศ. 2534

โลกอยู่ใน “ยุคสารนิเทศ” (Information Age) ทำให้ทุกคนจำเป็นต้องใช้ข่าวสาร ข้อมูล ความรู้ ฯลฯ เพื่อประกอบการตัดสินใจในทุก ๆ เรื่อง จากการที่โลกในยุคปัจจุบันปริมาณข่าวสาร ข้อมูล ความรู้ เพิ่มขึ้นอย่างมากมายมหาศาล จนอยู่ในสภาวะที่เรียกว่า “Information Explosion” ทำให้ไม่สามารถที่จะบริโภคข่าวสาร ข้อมูล ความรู้ ได้ทุกเรื่อง จึงได้เกิด “วิชาสารนิเทศศาสตร์” (Information Science) เพื่อฝึกฝนให้ผู้เรียนสามารถจัดการกับข่าวสารข้อมูลความรู้ได้อย่างเป็นระบบ ผู้ที่ได้รับการฝึกนั้นก็คือ “นักสารนิเทศ” ที่จะให้บริการแก่คนทั่วไปได้ใช้ ติดตามข่าวสาร ข้อมูล ความรู้อย่างชาญฉลาด สถาบันราชภัฏสวนดุสิต จึงได้เปิดสอนวิชาเอกบรรณารักษศาสตร์และสารนิเทศศาสตร์ ระดับปริญญาตรี (ศศ.บ.) ในปี พ.ศ. 2534 เพื่อผลิต “นักสารนิเทศ” ออกไปปรับใช้สังคม

2534

▶ พ.ศ. 2535 - พ.ศ. 2537

รศ.ดร.สุภุม เฉลยทรัพย์ อาจารย์ประจำภาควิชาบรรณารักษศาสตร์และสารนิเทศศาสตร์ คณะศึกษามนุษยศาสตร์และสังคมศาสตร์ เป็นผู้ริเริ่มก่อตั้ง “สวนดุสิตโพล” โดยได้รับการสนับสนุนจากรศ.ลำพอง บุญช่วย อธิการ ผู้อยู่เบื้องหลังความสำเร็จในการก่อตั้งสวนดุสิตโพล ซึ่งการดำเนินงานของสวนดุสิตโพล ในระยะแรก คือ โพลสาธารณะที่มีการสอบถามความคิดเห็นประชาชน “สวนดุสิตโพล” เป็นงานภาคสนามที่นักศึกษาวิชาเอกบรรณารักษศาสตร์และสารนิเทศศาสตร์ ใช้เป็นสิ่งที่สร้างเสริมทักษะและประสบการณ์ด้วยการลงมือปฏิบัติจริง ทั้งการจัดหาข้อมูล การรวบรวม การจัดระบบ และการวิเคราะห์จากข้อมูลดิบ จนถึงขั้นตอนการปรุงแต่ง และเผยแพร่ออกมาในรูปของ “สารนิเทศ” (INFORMATION) นี้คือ จุดกำเนิดของ “สวนดุสิตโพล”

2535-2537

2538-2547

พ.ศ. 2538 - พ.ศ. 2547

สวนดุสิตโพลเริ่มมีการรับงานจากหน่วยงานภายนอกทั้งองค์กรภาครัฐ ภาคเอกชนและองค์กรที่ไม่แสวงหากำไร เรียกว่า โพลธุรกิจ ในช่วงแรกสวนดุสิตโพลจะทำหน้าที่ออกแบบสอบถาม และลงเก็บข้อมูลภาคสนาม โดยนำข้อมูลที่ได้จากภาคสนามส่งให้กับบริษัท PROCESS LINES ประมวลผล ต่อมามีการเพิ่มเจ้าหน้าที่ประจำประกอบด้วย เจ้าหน้าที่ประมวลผล เจ้าหน้าที่สำนักงาน และเจ้าหน้าที่ภาคสนามเพื่อขับเคลื่อนการทำโพลสาธารณะ และโพลธุรกิจให้มีประสิทธิภาพ



→ พ.ศ. 2548 - พ.ศ. 2553

เริ่มมีการเปลี่ยนแปลงครั้งใหญ่มีการจัดโครงสร้างการดำเนินงาน และฝ่ายต่างๆ เพื่อรับผิดชอบการดำเนินงาน โดย รศ.ดร.ศิริโรจน์ ผลพันธิน อธิการบดีมหาวิทยาลัยราชภัฏสวนดุสิต เป็นประธานที่ปรึกษา สวนดุสิตโพล และ รศ.ดร.สุชุม เฉลยทรัพย์ เป็นประธานดำเนินงาน สวนดุสิตโพล มีบุคลากรเพิ่มมากขึ้นและได้มีการทำโครงสร้างการดำเนินงานสวนดุสิตโพล ประกอบด้วยกลุ่มงานเลขานุการ กลุ่มงานนโยบายและแผน กลุ่มงานประชาสัมพันธ์และสารสนเทศ กลุ่มงานโพลสาธารณะ กลุ่มงานโพลธุรกิจ กลุ่มงานวิจัย กลุ่มงานภาคสนาม กลุ่มงานวิเคราะห์ข้อมูล และ กลุ่มงานประมวลผล

2548-2553

→ พ.ศ. 2556 - พ.ศ. 2557

มหาวิทยาลัยราชภัฏสวนดุสิตได้มีการเปลี่ยนแปลงผู้ดำรงตำแหน่งอธิการบดีจาก รศ.ดร.ศิริโรจน์ ผลพันธิน เป็น ผศ.ดร.พิทักษ์ จันทน์เจริญ และในส่วนของสวนดุสิตโพลได้มีการปรับเปลี่ยนผู้ดำรงตำแหน่งประธานที่ปรึกษาสวนดุสิตโพลจาก รศ.ดร.ศิริโรจน์ ผลพันธิน เป็น รศ.ดร.สุชุม เฉลยทรัพย์ และประธานดำเนินงานสวนดุสิตโพลจาก รศ.ดร.สุชุม เฉลยทรัพย์ เป็น นายณัฐพล แย้มฉิม และแต่งตั้งคณะที่ปรึกษาสวนดุสิตโพล รวมไปถึงการปรับโครงสร้างการทำงานของสวนดุสิตโพล เพื่อให้มีการดำเนินงานอย่างมีประสิทธิภาพ รวดเร็วทันต่อสถานการณ์และคู่แข่งทางการตลาดที่มีจำนวนมากขึ้น โดยมีโครงสร้างการทำงาน ประกอบด้วย ฝ่ายสำนักงาน ฝ่ายโพลสาธารณะ ฝ่ายโพลธุรกิจ ฝ่ายวิจัยและพัฒนา และ ฝ่ายวิเทศสัมพันธ์ นอกจากนี้ยังบริการข้อมูลข่าวสารผ่านเครือข่ายสารสนเทศบนเว็บไซต์ คือ www.dusitpoll.dusit.ac.th และ www.facebook.com/suandusitpoll

2556-2557

2554-2555

พ.ศ. 2554 - พ.ศ. 2555

สวนดุสิตโพล เริ่มการเก็บข้อมูลแบบออนไลน์ (Online) ครั้งแรกเมื่อปี พ.ศ. 2554 ในโครงการความร่วมมือระหว่างสวนดุสิตโพลกับ นิตยสารทีวีพูล ในการฉลองครบรอบ 22 ปี นิตยสารทีวีพูล โดยการสร้างแบบสอบถามออนไลน์บนเว็บไซต์ Google (Google Forms) และ ปี พ.ศ. 2555 การดำเนินโครงการบรรเทาผลกระทบจากการปรับราคาขายปลีกก๊าซปิโตรเลียมเหลว (LPG) ภาคครัวเรือน สวนดุสิตโพลต้องเก็บรวบรวมข้อมูลจากร้านค้าหาบเร่แผงลอยทั่วประเทศ และบันทึกข้อมูลให้ได้เร็วที่สุด จึงได้ร่วมมือกับสำนักวิทยบริการ มหาวิทยาลัยสวนดุสิต สร้างโปรแกรมการบันทึกข้อมูลผ่านระบบอินเทอร์เน็ต เพื่อเก็บข้อมูลผ่าน Smart Phone หรือ Tablet ได้ทันที หรือบันทึกข้อมูลจากแบบสอบถามลงระบบ ต่อมาได้มีแนวทางในการพัฒนาการสร้างแบบสอบถามออนไลน์แบบง่ายผ่านผู้ให้บริการโปรแกรมต่างๆ ทั้งแบบที่ไม่มีค่าใช้จ่าย ได้แก่ Google Forms และ Office 365 Forms และแบบมีค่าใช้จ่าย ได้แก่ Monkey Survey และ Survey Can เป็นต้น

2558-2559

พ.ศ. 2558 - พ.ศ. 2559

มหาวิทยาลัยราชภัฏสวนดุสิต เปลี่ยนเป็นมหาวิทยาลัยสวนดุสิต มีสถานะเป็นมหาวิทยาลัยในกำกับของรัฐ สวนดุสิตโพล ได้มีการปรับปรุงโครงสร้างการทำงานให้มีความคล่องตัว โดยนายณัฐพล แย้มฉิม ประธานดำเนินงานสวนดุสิตโพลได้ปรับเปลี่ยนโครงสร้างการดำเนินงานให้สอดคล้องกับการเปลี่ยนแปลงและสถานการณ์ทางเศรษฐกิจ สังคมและการเมือง โดยแบ่งโครงสร้างงานประกอบด้วย ฝ่ายสำนักงาน ฝ่ายบริการวิชาการ ฝ่ายธุรกิจวิชาการ และฝ่ายประมวลผล

→ พ.ศ. 2560

สวนดุสิตโพลมีข้อบังคับมหาวิทยาลัยสวนดุสิต ว่าด้วย การบริหารสวนดุสิตโพล พ.ศ. 2560 ประกาศ ณ วันที่ 26 พฤษภาคม พ.ศ. 2560 โดยให้มีประธานสวนดุสิตโพล เป็นผู้บังคับบัญชาและรับผิดชอบงานของสวนดุสิตโพล ได้มีการแต่งตั้งคณะกรรมการอำนวยการสวนดุสิตโพล โดยมี รศ.ดร.สุชุม เฉลยทรัพย์ เป็นที่ปรึกษา คณะกรรมการอำนวยการสวนดุสิตโพล รวมทั้งได้ปรับโครงสร้างการทำงานสวนดุสิตโพล ให้สอดคล้องกับการดำเนินงาน ประกอบด้วย ฝ่ายสารสนเทศสาธารณะ ฝ่ายธุรกิจสารสนเทศ ฝ่ายวิเคราะห์และประมวลผล และฝ่ายพัฒนาองค์กร



2560



2561

→ พ.ศ. 2561

การขับเคลื่อนองค์กรให้ประสบความสำเร็จนั้น จำเป็นต้องพัฒนาสมรรถนะของบุคลากรอย่างต่อเนื่อง สวนดุสิตโพลจึงมีการพัฒนาบุคลากรด้วยการนำการวิจัยแบบ R2R หรือ Routine to Research จึงเป็นการพัฒนา งานประจำสู่งานวิจัย และเป็นการสร้างงาน สร้างความรู้สู่ งานวิจัย มาต่อยอดการพัฒนาจากการจัดทำ Work Manual เพื่อสร้างแนวทางในการลดความเสี่ยง และเพิ่มประสิทธิภาพ ของกระบวนการและองค์กร การวิจัยแบบ R2R จึงเป็นเครื่องมือที่จะช่วยให้บุคลากรเกิดการเรียนรู้ด้วยตนเอง โดยการ ทำงานวิจัยในงานประจำแล้วนำผลการวิจัยนั้นๆ มาพัฒนา งานที่ปฏิบัติอยู่ จะส่งผลดีต่อการปฏิบัติงานว่าจุดไหนหรือ กระบวนการทำงานขั้นตอนใดที่ควรปรับปรุงแก้ไข และก่อให้เกิดองค์ความรู้ ส่งผลดีทั้งต่อกระบวนการปฏิบัติงานของ ตนเองและการดำเนินงานขององค์กรให้มีประสิทธิภาพมากยิ่งขึ้น

ผลงานที่ภาคภูมิใจ “สวนดุสิตโพล”

พ.ศ. 2535 - พ.ศ. 2538

การสำรวจความคิดเห็นของประชาชนต่อการเลือกตั้งซ่อมสมาชิกสภาผู้แทนราษฎรเขต 1 กรุงเทพมหานคร โดยทำนายว่า นายสมักร สุนทรเวช จะได้รับเลือก การสำรวจครั้งนี้ทำนายผลได้อย่างแม่นยำ เข้าตาประชาชน นับเป็นการแจ้งเกิดของ “สวนดุสิตโพล” ที่ทุกฝ่ายเริ่มจับตามอง

พ.ศ. 2539

การสำรวจความคิดเห็นของประชาชนต่อการเลือกตั้งผู้ว่าราชการกรุงเทพมหานคร โดยทำนายว่า นายพิจิตต์ รัตตกุล จะได้รับเลือกเป็นผู้ว่าราชการกรุงเทพมหานคร คนที่ 12

พ.ศ. 2542

สวนดุสิตโพล ร่วมกับ TRIS Corporation Limited ดำเนินโครงการติดตามและประเมินผลโครงการเสริมสร้างการแก้ไขปัญหาคอนเจนในเมืองในภาวะวิกฤตภายใต้มาตรการเพิ่มการใช้จ่ายภาครัฐเพื่อการกระตุ้นเศรษฐกิจปีงบประมาณ 2542

พ.ศ. 2543

การสำรวจความคิดเห็นของประชาชนต่อการเลือกตั้งผู้ว่าราชการกรุงเทพมหานคร โดยทำนายว่า นายสมักร สุนทรเวช จะได้รับเลือกเป็นผู้ว่าราชการกรุงเทพมหานคร คนที่ 13 ผลสำรวจครั้งนี้สามารถทำนายผลได้อย่างแม่นยำ

สวนดุสิตโพลได้รับเชิญไปศึกษาดูงานด้านระบบบริหารการจัดการเลือกตั้งประธานาธิบดีและศึกษาดูงานองค์การบริหารระดับสูงของประเทศสหรัฐอเมริกา ตามโครงการแลกเปลี่ยนผู้บริหารระดับสูง (Professional Exchange Program) ณ ประเทศสหรัฐอเมริกา รวมทั้งได้ศึกษาดูงานการทำโพลของสหรัฐอเมริกา ณ มหาวิทยาลัยฮาร์วาร์ด และศึกษาดูงาน Exit Poll ณ มหาวิทยาลัยเท็กซัส ออสติน





พ.ศ. 2544

การสำรวจความคิดเห็นของประชาชนต่อการเลือกตั้งสมาชิกสภาผู้แทนราษฎร ซึ่งผล Exit poll ครั้งนี้เป็นไปด้วยความถูกต้องแม่นยำ โดย พันตำรวจโท ดร.ทักษิณ ชินวัตร ได้รับเลือกเป็นนายกรัฐมนตรี คนที่ 23

สวนดุสิตโพลได้รับมอบหมายจากกระทรวงแรงงานและสวัสดิการสังคม ดำเนินโครงการสำรวจกำลังแรงงานในเขตเมืองของกรมการจัดหางาน กระทรวงแรงงาน

พ.ศ. 2547

สวนดุสิตโพลได้รับเชิญจากแกลลอปโพล (Gallup Poll) ประเทศสหรัฐอเมริกา เพื่อเข้าร่วมสังเกตการณ์การเลือกตั้งประธานาธิบดีสหรัฐอเมริกา ครั้งที่ 55

การสำรวจความคิดเห็นของประชาชนต่อการเลือกตั้งผู้ว่าราชการกรุงเทพมหานคร โดยทำนายว่า นายอภิรักษ์ โกษะโยธิน ได้รับเลือกเป็นผู้ว่าราชการกรุงเทพมหานคร คนที่ 14



พ.ศ. 2548

การสำรวจความคิดเห็นของประชาชนต่อการเลือกตั้งสมาชิกสภาผู้แทนราษฎร โดยผล Exit poll ทำนายได้แม่นยำว่า พันตำรวจโท ดร.ทักษิณ ชินวัตร ได้รับเลือกเป็นนายกรัฐมนตรี คนที่ 23 (สมัยที่ 2)



พ.ศ. 2551

การสำรวจความคิดเห็นของประชาชนต่อการเลือกตั้งผู้ว่าราชการกรุงเทพมหานคร โดยทำนายได้อย่างแม่นยำว่า นายอภิรักษ์ โกษะโยธิน จะได้รับเลือกเป็นผู้ว่าราชการกรุงเทพมหานคร คนที่ 14 (สมัยที่ 2)

สวนดุสิตโพลได้เดินทางไปสังเกตการณ์การเลือกตั้งประธานาธิบดีสหรัฐอเมริกา ณ ประเทศสหรัฐอเมริกา โดยได้ไปสำรวจบรรยากาศการเลือกตั้ง ณ มหานครนิวยอร์ก เมืองแอตแลนติก ซิตี้ เมืองฟิลาเดลเฟียและกรุงวอชิงตัน ดี.ซี. และได้สังเกตการณ์การเลือกตั้งจริง บริเวณคูหาการเลือกตั้งที่กรุงวอชิงตัน ดี.ซี. นอกจากนี้ สวนดุสิตโพลได้เข้าพบผู้บริหารของมหาวิทยาลัยมิชิแกน โดยได้รับความเห็นและแลกเปลี่ยนความคิดเห็นเกี่ยวกับการเลือกตั้งประธานาธิบดี

สวนดุสิตโพล ศึกษาดูงาน ณ บาห์ลี สาธารณรัฐอินโดนีเซีย



พ.ศ. 2552 - พ.ศ. 2553

การสำรวจความคิดเห็นของประชาชนต่อการเลือกตั้งผู้ว่าราชการกรุงเทพมหานครโดยทำนายว่า หม่อมราชวงศ์สุขุมพันธุ์ บริพัตร จะได้รับเลือกเป็น ผู้ว่าราชการกรุงเทพมหานคร คนที่ 15 ซึ่งผลก็ถูกต้องอีกครั้ง

สวนดุสิตโพลจัดทำพ็อกเก็ตบุ๊กเรื่อง ปอกเปลือกประเทศไทย เรื่อง “สวนดุสิตโพล : ชี้นี้เป็นชี้นายหรือ คำทำนายอนาคต” และเรื่อง “มองเมืองไทย” ผ่าน “สวนดุสิตโพล”

พ.ศ. 2554

การสำรวจความคิดเห็นของประชาชนต่อการเลือกตั้งสมาชิกสภาผู้แทนราษฎร โดยนางสาวยิ่งลักษณ์ ชินวัตร ได้รับเลือกเป็นนายกรัฐมนตรีหญิงคนแรกของประเทศไทย คนที่ 28

สวนดุสิตโพลศึกษาดูงาน ณ สาธารณรัฐเกาหลี (เกาหลีใต้)



พ.ศ. 2556

สวนดุสิตโพล ได้มีส่วนร่วมในโครงการจัดเวทีเสวนาหาทางออกประเทศไทย (พูดจาหาทางออกประเทศไทย) และโครงการการรับฟังความคิดเห็นของประชาชน ตามแผนแม่บทการบริหารจัดการทรัพยากรน้ำ กรณีโครงการเพื่อออกแบบและก่อสร้างระบบการบริหารจัดการทรัพยากรน้ำอย่างยั่งยืนและระบบแก้ไขปัญหามลพิษของประเทศไทย

เป็นที่ปรึกษาโครงการจัดทำฐานข้อมูลร้านค้า ทาบเร่แผงลอยอาหาร และครัวเรือนไม่มีไฟฟ้าใช้ เพื่อรองรับการบรรเทาผลกระทบจากการปรับราคาก๊าซปิโตรเลียมเหลว (LPG) (ระยะที่ 1) และโครงการบรรเทาผลกระทบจากการปรับราคาขายปลีกก๊าซปิโตรเลียมเหลว (LPG) ภาคครัวเรือน (ระยะที่ 2)

พ.ศ. 2557 - พ.ศ. 2558

สวนดุสิตโพลได้มีส่วนร่วมในโครงการต่าง ๆ ต่อเนื่องจาก ปี 2556 เช่น โครงการรับฟังความคิดเห็นของประชาชน ตามแผนแม่บทการบริหารจัดการทรัพยากรน้ำ กรณีโครงการเพื่อออกแบบและก่อสร้างระบบการบริหารจัดการทรัพยากรน้ำอย่างยั่งยืนและระบบแก้ไขปัญหามลพิษของประเทศไทย และโครงการบรรเทาผลกระทบจากการปรับราคาขายปลีกก๊าซปิโตรเลียมเหลว (LPG) ภาคครัวเรือน ปี 2557 (ระยะที่ 3)





ศึกษาดูงานตามโครงการพัฒนาศักยภาพบุคลากร เพื่อรองรับการเปลี่ยนแปลงและวิสัยทัศน์ในการปฏิบัติงาน ของสวนดุสิตโพล (ศึกษาดูงาน ณ สาธารณรัฐอิตาลี สมาพันธรัฐสวิส สาธารณรัฐฝรั่งเศส)

โครงการสร้างความร่วมมือสำนักโพลในกลุ่ม ประเทศอาเซียนของสวนดุสิตโพล ณ ประเทศมาเลเซีย ราชอาณาจักรกัมพูชา สาธารณรัฐฟิลิปปินส์ สาธารณรัฐ อินโดนีเซีย สาธารณรัฐประชาธิปไตยประชาชนลาว เนการาบรูไนดารุสซาลาม สาธารณรัฐแห่งสหภาพเมียนมา สาธารณรัฐสังคมนิยมเวียดนาม และสาธารณรัฐสิงคโปร์

พ.ศ. 2559

สวนดุสิตโพลลงนามทางวิชาการว่าด้วยการสำรวจความคิดเห็นของประชาชน เพื่อการได้มาซึ่งข้อมูลสนับสนุนการดำเนินงานของสถานิติบัญญัติแห่งชาติ ระหว่างสำนักงานเลขาธิการวุฒิสภา สวนดุสิตโพล และนิด้าโพล

ผู้สื่อข่าวจาก The Irrawaddy สาธารณรัฐแห่งสหภาพเมียนมา เข้าศึกษาดูงานการสำรวจความคิดเห็น ด้านบริการวิชาการและด้านธุรกิจวิชาการ

สวนดุสิตโพลทำบันทึกข้อตกลงความร่วมมือด้านวิชาการร่วมกับสำนักงานวิจัยและพัฒนาเพื่อการแปรรูปงานวิจัยสุขภาพสู่การปฏิบัติ ภาควิชาเวชศาสตร์ป้องกันและสังคม คณะแพทยศาสตร์ จุฬาลงกรณ์มหาวิทยาลัย

สวนดุสิตโพลดำเนินการผลิตรายการ “คุยกับโพล” เป็นความร่วมมือระหว่างสวนดุสิตโพล กับ Suan Dusit Internet Broadcasting (SDIB) ผ่านสื่อต่างๆ

สวนดุสิตโพลผลิตน้ำดื่มตราสวนดุสิตโพล



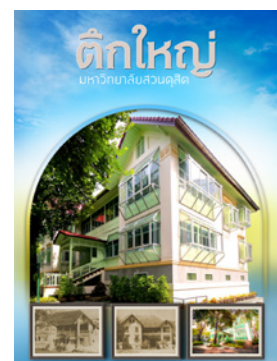


พ.ศ. 2560

สวนดุสิตโพลเข้าหาหรือ แลกเปลี่ยนทัศนะเกี่ยวกับการทำสำรวจสาธารณมติ ในการเลือกตั้งประธานาธิบดีของสหรัฐอเมริกา ครั้งที่ 58 ร่วมกับ Anne Lee Seshadri ตำแหน่ง Cultural and Education Officer Media and Cultural Section และ Minsuh Son ตำแหน่ง Political Specialist ณ สถานเอกอัครราชทูตสหรัฐอเมริกาประจำประเทศไทย ในโครงการศึกษาดูงานเพื่อเพิ่มพูนความรู้และประสบการณ์ด้านการสำรวจความคิดเห็นของประชาชนเกี่ยวกับการเลือกตั้งที่ประเทศสหรัฐอเมริกา

สวนดุสิตโพลได้ไปศึกษาดูงานเพื่อเพิ่มพูนความรู้และประสบการณ์ด้านการสำรวจความคิดเห็นของประชาชนเกี่ยวกับการเลือกตั้งประธานาธิบดีที่ประเทศสหรัฐอเมริกา โดยได้เดินทางไปที่ University of California-Berkeley, Institute for Survey Research, Temple University, Franklin & Marshall College, International Senior Lawyers Project และสังเกตการณ์การเลือกตั้งที่หน่วยเลือกตั้งในนิวยอร์ก

นอกจากนี้ได้จัดทำหนังสือครบรอบ 25 ปี สวนดุสิตโพล เติมน้ำสู่ความยั่งยืน Suan Dusit Poll 4.0 และหนังสือ “ตึกใหญ่” มหาวิทยาลัยสวนดุสิต ที่เป็นการรวบรวมเรื่องราวตั้งแต่อดีตจนถึงปัจจุบันของตำหนักพระองค์เจ้าอัมพันศิริประชา



สวนดุสิตโพล มหาวิทยาลัยสวนดุสิต
ร่วมลงนามบันทึกข้อตกลงความร่วมมือทางวิชาการว่าด้วยการสำรวจความคิดเห็นของประชาชน
โดยความร่วมมือระหว่าง สำนักงานเลขาธิการวุฒิสภา
สวนดุสิตโพล มหาวิทยาลัยสวนดุสิต และนิด้าโพล สถาบันบัณฑิตพัฒนบริหารศาสตร์
ณ ห้องโถงชั้น 1 อาคารรัฐสภา 2
10 พฤษภาคม 2561

โทรศัพท์มือถือ 0 2244 5100-5
มหาวิทยาลัยสวนดุสิต
Suan Dusit University



โครงการ
สืบสานศาสตร์ศิลป์
ส่งเสริมสยาม สู่อุตสาหกรรม สู้ความยั่งยืน

ณ มหาวิทยาลัยสวนดุสิต วิทยาเขตสุพรรณบุรี
วันที่ 16-18 กรกฎาคม 2561

พ.ศ. 2561

สวนดุสิตโพลได้ทำบันทึกข้อตกลงความร่วมมือกับสำนักงานเลขาธิการวุฒิสภา และสถาบันบัณฑิตพัฒนบริหารศาสตร์ ในการสำรวจความคิดเห็นของประชาชน ซึ่งเป็นช่องทางหนึ่งในการสื่อสารระหว่างประชาชนกับสภานิติบัญญัติแห่งชาติ เพื่อการได้มาซึ่งข้อมูลอันเป็นประโยชน์ต่อการดำเนินงานตามบทบาทหน้าที่และอำนาจของสภานิติบัญญัติแห่งชาติโดยคณะกรรมการวิจัยและพัฒนาสภานิติบัญญัติแห่งชาติ

สวนดุสิตโพลได้มีส่วนร่วมในการเก็บข้อมูลภาคสนามในการสำรวจความพึงพอใจของโครงการสืบสานศาสตร์ศิลป์ส่งเสริมสยามสู่ความยั่งยืนในพื้นที่จังหวัดสุพรรณบุรี ที่มหาวิทยาลัยสวนดุสิต วิทยาเขตสุพรรณบุรี และโครงการเมืองนวัตกรรมอาหารเพื่ออุตสาหกรรมท่องเที่ยว (Food Tourism Innopolis) ที่ดำเนินการโดยศูนย์การศึกษานอกที่ตั้ง ตรีัง

นอกจากนี้ได้มีส่วนร่วมในการวิเคราะห์และประมวลผลในโครงการสำรวจข้อมูลและศึกษาเพื่อจัดทำเรื่องเล่าผ่าน 5 ภูมิภาควัฒนธรรมและค้นหาอัตลักษณ์ชุมชนเพื่อสร้างมูลค่าเพิ่มและเส้นทางท่องเที่ยวที่ดำเนินการโดย ศูนย์การศึกษานอกที่ตั้ง ลำปาง

สวนดุสิตโพล

พ.ศ. 2559-2562

วิสัยทัศน์

สำนักโพลที่มีความโดดเด่นด้าน การสำรวจสาธารณมติ และการวิจัย ภายใต้กระบวนการทำงานอย่างมืออาชีพ²



ยุทธศาสตร์

1. เสริมสร้างองค์ความรู้ด้านการสำรวจสาธารณมติและถ่ายทอดข้อมูลสู่สาธารณชน
2. สร้างความเข้มแข็งในการให้บริการวิชาการ และธุรกิจวิชาการ
3. เสริมสร้างและพัฒนาสมรรถนะบุคลากรเพื่อนำไปสู่องค์กรที่เป็นเลิศ



กลยุทธ์

1. เสริมสร้างองค์ความรู้และสมรรถนะด้านวิชาการในการสำรวจสาธารณมติ
2. การสร้างและพัฒนาเครือข่ายความร่วมมือทั้งภายในและภายนอกมหาวิทยาลัย
3. ประชาสัมพันธ์เชิงการตลาดและเผยแพร่ข้อมูลสู่สาธารณชนอย่างต่อเนื่องและสม่ำเสมอ
4. พัฒนารูขี้ออนไลน์ที่สนับสนุนการให้บริการวิชาการ
5. จัดกิจกรรมที่เกี่ยวข้องกับการดำเนินงานที่มุ่งเน้นการสร้างควมรับผิดชอบต่อสังคม
6. จัดกิจกรรมที่สอดคล้องต่อการพัฒนาสมรรถนะและคุณภาพชีวิตที่ดีให้กับบุคลากร



วัตถุประสงค์

1. เพื่อสำรวจและเผยแพร่ผลการสำรวจความคิดเห็นสาธารณะ
2. เพื่อเป็นบริการวิชาการเกี่ยวกับการสำรวจความคิดเห็นสาธารณะและการวิจัยให้แก่มหาวิทยาลัย หน่วยงานของรัฐหรือเอกชน
3. เพื่อดำเนินกิจการที่เป็นการสร้างประโยชน์อื่นให้แก่มหาวิทยาลัย

ปรัชญา

สำนักโพลที่เข้มแข็ง อยู่รอดได้ อย่างยั่งยืนบนพื้นฐานการจัดการคุณภาพ¹

พันธกิจ

1. การสำรวจสาธารณมติและเผยแพร่สู่สาธารณชนอย่างต่อเนื่อง
2. การบริการวิชาการ และธุรกิจวิชาการ ด้านการสำรวจสาธารณมติ และการวิจัย
3. การจัดการข้อมูลสารสนเทศ และจัดการความรู้ด้านการสำรวจสาธารณมติ และการวิจัย
4. การพัฒนาศักยภาพองค์กร บุคลากร และการทำงานอย่างมืออาชีพ



เป้าประสงค์

1. สาธารณชนเกิดองค์ความรู้ที่ได้จากการสำรวจสาธารณมติ
2. การประสานประโยชน์กับหน่วยงานทั้งภายในหรือภายนอกประเทศ
3. งบประมาณในการสานประโยชน์เพิ่มสูงขึ้น
4. บุคลากรมีสมรรถนะที่เพียงพอต่อการบรรลุยุทธศาสตร์ของสวนดุสิตโพล



บทบาทหน้าที่

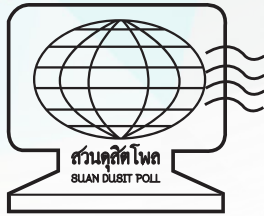
1. สำรวจและเผยแพร่ผลการสำรวจความคิดเห็นสาธารณะ
2. บริการวิชาการเกี่ยวกับการวิจัย การวัดและการประเมินผล
3. รับจัดการเกี่ยวกับเครือข่ายการสำรวจ ขานข้อมูล การเผยแพร่องค์ความรู้เกี่ยวกับการสำรวจความคิดเห็นสาธารณะ การวิจัย การวัดและการประเมินผล
4. จัดฝึกอบรมเกี่ยวกับการสำรวจความคิดเห็นสาธารณะและการวิจัย
5. เป็นแหล่งฝึกประสบการณ์เกี่ยวกับการสำรวจความคิดเห็นสาธารณะและการวิจัย
6. เป็นแหล่งเรียนรู้ของคณาจารย์และนักศึกษา
7. ดำเนินการเป็นที่ปรึกษา
8. ดำเนินงานอื่น ๆ ตามที่มหาวิทยาลัยมอบหมาย



¹ การจัดการคุณภาพ การดำเนินงานด้านการสำรวจสาธารณมติที่มีความเป็นกลาง ถูกต้องตามหลักวิชาการ และเป็นที่ยอมรับทั้งในระดับประเทศ และระดับสากล บุคลากรมีความรู้ความสามารถ มีศักยภาพในการปฏิบัติงาน

² การทำงานอย่างมืออาชีพ หมายถึง การทำงานที่มุ่งเน้นประสิทธิภาพของงานที่นำไปสู่สำนักโพลมืออาชีพ (ข้อมูลจากการจัดการความรู้ในองค์กร เรื่อง การทำงานอย่างมืออาชีพ)

ตราสัญลักษณ์ “สวนดุสิตโพล”



พุทธศักราช 2535



พุทธศักราช 2538



พุทธศักราช 2547



พุทธศักราช 2558



พุทธศักราช 2559

ความหมายตราสัญลักษณ์สวนดุสิตโพล

กรอบคอมพิวเตอร์ การขับเคลื่อนการวิจัยเชิงสำรวจสาธารณชน โดยใช้เทคโนโลยีเป็นเครื่องมือในการเผยแพร่ผลการสำรวจเพื่อให้บริการสารสนเทศ

ลูกโลก บริบททางสังคมไทยและสังคมโลกที่เกิดจากพลวัตของการเปลี่ยนแปลงด้านข้อมูลทางการเมือง เศรษฐกิจ สังคม และเทคโนโลยี ซึ่งจำเป็นต้องประยุกต์ใช้เทคโนโลยีเพื่อการจัดเก็บรวบรวม อันนำไปสู่การสร้างมูลค่าเพิ่มให้แก่สังคม

ลายน้ำ 4 เส้น (คลื่นน้ำ) การนำเทคโนโลยีเพื่อจัดเก็บ สืบค้น เผยแพร่ ข้อมูลข่าวสารตลอดจนการบูรณาการศาสตร์ด้านการสำรวจ การประชาสัมพันธ์ มาขับเคลื่อนและเผยแพร่ข้อมูลข่าวสารสารสนเทศในรูปแบบต่างๆ ผลสำรวจ และองค์ความรู้เพื่อเป็นฐานข้อมูลในการตัดสินใจของคนในสังคม

ทำเนียบประธานสวนดุสิตโพล

1. รศ.ดร.สุชุม เฉลยทรัพย์
ระหว่าง 24 มิถุนายน 2535
ถึง 4 กรกฎาคม 2556
2. นายณัฐพล แยมจิม
ระหว่าง 5 กรกฎาคม 2556
ถึง ปัจจุบัน

คณะกรรมการ

คณะกรรมการอำนวยการสวนดุสิตโพล



รศ.ดร.ศิริโรจน์ ผลพันธิน
ประธานกรรมการ
อธิการบดีมหาวิทยาลัยสวนดุสิต



รศ.ดร.สุชุม เจลยทรัพย์
ที่ปรึกษาคณะกรรมการอำนวยการสวนดุสิตโพล
ประธานที่ปรึกษาอธิการบดี



ผศ.ดร.พิทักษ์ จันทรเจริญ
รองประธานกรรมการ
รองอธิการบดีฝ่ายบริหาร



ผศ.ดร.ผดุง พรหมมูล
กรรมการ
ผู้อำนวยการศูนย์พัฒนาทุนมนุษย์



ดร.วิโรจน์ เทพบุตร
กรรมการ
ผู้อำนวยการศูนย์บริการสื่อ
และสิ่งพิมพ์กราฟฟิคไซท์



ดร.สุวิชา เนียมสอน
กรรมการ
ผู้อำนวยการสำนักบริหารกลยุทธ์



ว่าที่ร้อยตรี ดร.วราธร อภิรัตน์
กรรมการ
ผู้อำนวยการสำนักงานมหาวิทยาลัย



นายชนภูมิ มาประเสริฐ
กรรมการ
กองกฎหมาย



นายณัฐพล แยมฉิม
กรรมการและเลขานุการ
ประธานสวนดุสิตโพล



นางสาวปบรัก แยมฉิม
ผู้ช่วยเลขานุการ
ผู้จัดการฝ่ายธุรกิจสารสนเทศ



นางสาวพิมพ์ชนก สีทา
ผู้ช่วยเลขานุการ
เจ้าหน้าที่สวนดุสิตโพล

คณะทำงาน “สวนดุสิตโพล”

ฝ่ายสารสนเทศสาธารณะ



นายณัฐพล แยมฉิม
ประธานสวนดุสิตโพล



นางสาวมูทิตา สร้อยเพชร
ผู้จัดการฝ่ายสารสนเทศสาธารณะ
(คนกลางล่าง)

จากซ้ายไปขวา
นายธนกร สายบัวทอง
นางสาวพรพรรณ บัวทอง
ดร.นงศ์ลักษณ์ ไซติวิทยานินทร์
นางสาวภัทรมานิตา ชัยสุขสุวรรณ
นางสาวชนันภรณ์ ไตประยูร

ฝ่ายพัฒนาองค์กร



นางสาวสิรินดา เสวตสมบุญ
ผู้จัดการฝ่ายพัฒนาองค์กร
(คนกลางล่าง)

จากซ้ายไปขวา
นางสาวปิยฉัตร อ่อนน้อม
นางสาวนลินรัตน์ ชูธรรม
นางสาวยุพาพร มาขม
นางสาวชนัญชิตา อยู่เดช
นายวัชร ประสาทแก้ว

ฝ่ายธุรกิจสารสนเทศ



นางสาวพรรััก แยมฉิม
ผู้จัดการฝ่ายธุรกิจสารสนเทศ
(คนกลางล่าง)

จากซ้ายไปขวา
นายกิตติพงศ์ อิ่มประคองศิลป์
นางสาวพิมพ์ชนก สีหา
นายทรงพล กิจเสถียรพงษ์



นางสมถวิล สุริยะเรืองรัมย์
(คนกลางล่าง)

จากซ้ายไปขวา
นางสาวสุภาวดี บาลี
นางสาวนภณัฐ ชมพู
นางสาวเปรมฤดี โยวัง

ฝ่ายวิเคราะห์และประมวลผล



นางสาวมฤติรินทร์ แดงน้อย
ผู้จัดการฝ่ายวิเคราะห์และประมวลผล
(คนกลางล่าง)

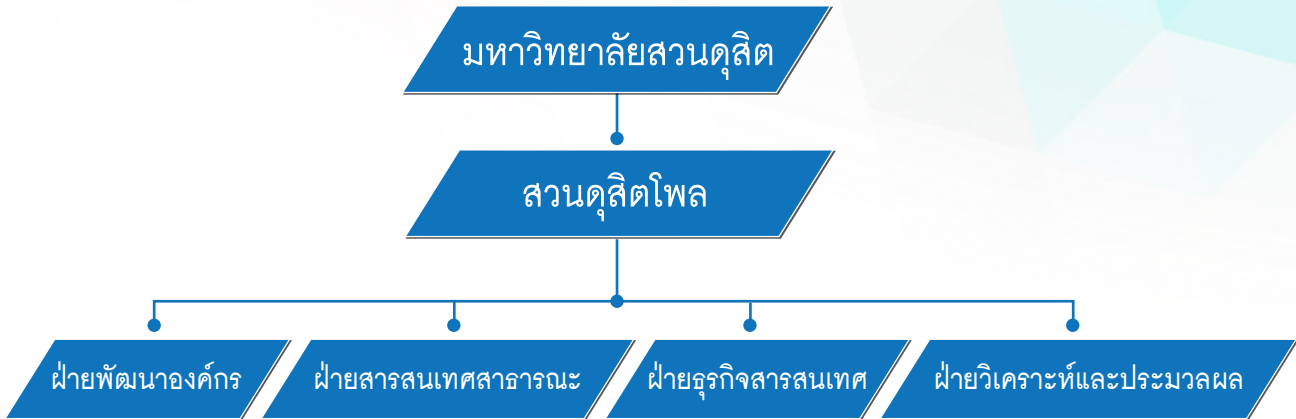
จากซ้ายไปขวา
ว่าที่ ร.ต.หญิงวจนพร แก้วสาริกรณ์
นางสาววณี กิมเรือง
นางสาวกรรณิการ์ ศรีไพบูลย์



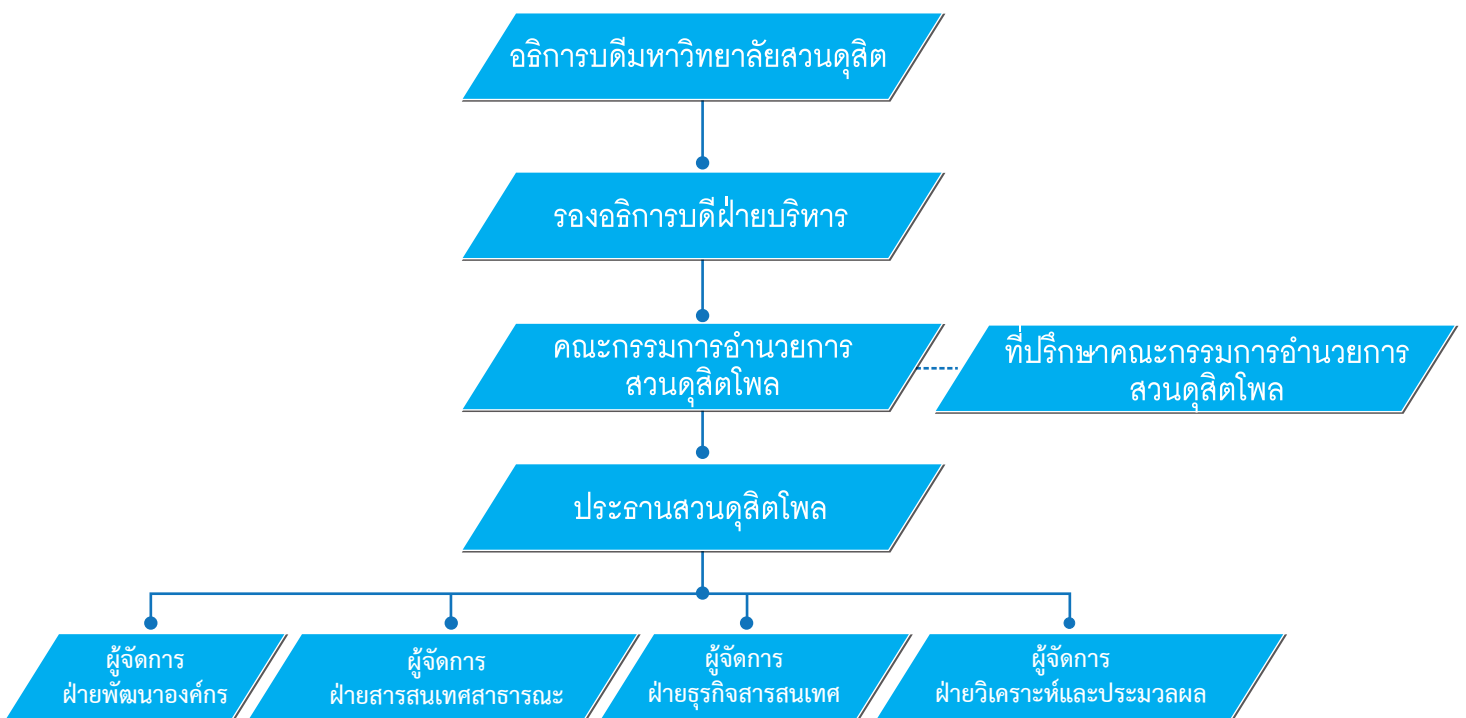
นางฟ่องพรรณ จาดก้อน
(คนกลางล่าง)

จากซ้ายไปขวา
นางสาวสายสมร เมืองมูล
นายนิพนธ์ ทักษิณ
นางสาววิราภรณ์ สุ่มเข็มทอง

โครงสร้างองค์กร “สวนดุสิตโพล”



โครงสร้างการบริหารงานสวนดุสิตโพล

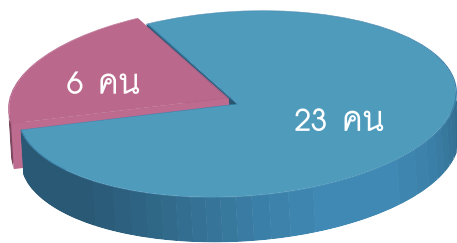


ข้อมูลสารสนเทศ



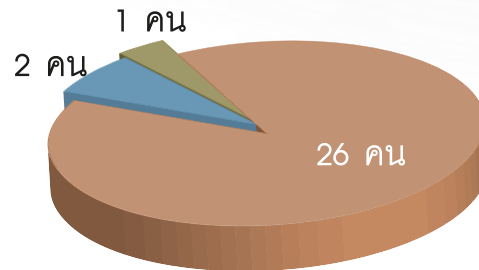
บุคลากร

เพศ



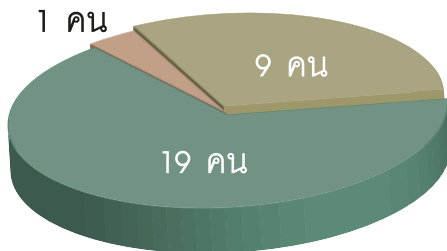
ชาย	6 คน
หญิง	23 คน

สายสนับสนุน



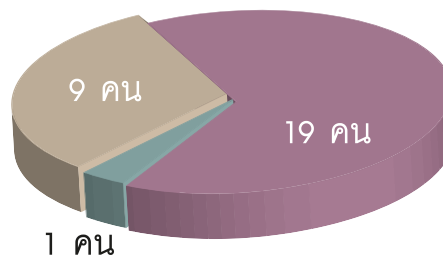
พนักงานมหาวิทยาลัย	26 คน
เจ้าหน้าที่ประจำตามสัญญาจ้าง	2 คน
ลูกจ้างประจำโครงการ	1 คน

ระดับการศึกษา



ปริญญาตรี	9 คน
ปริญญาโท	19 คน
ปริญญาเอก	1 คน

ตำแหน่งปัจจุบัน



เจ้าหน้าที่บริการการศึกษา	19 คน
เจ้าหน้าที่สำนักงาน (บริหารงานทั่วไป)	9 คน
เจ้าหน้าที่ประจำโครงการ	1 คน

งบประมาณ

งบรายได้และค่าใช้จ่าย (สวนดุสิตโพล)
สำหรับรอบระยะเวลาบัญชี สิ้นสุดวันที่ 30 กันยายน 2561

รายได้

- รายได้จากบริการวิชาการ	34,586,541.85
- รายได้ระหว่างกัน - หน่วยงานภายในมหาวิทยาลัย	9,391,316.00
- รายได้อื่น ๆ	95,233.22

รวมรายได้ **44,073,091.07**

ค่าใช้จ่าย

- ต้นทุนการบริการวิชาการ	9,705,295.55
- ค่าใช้จ่ายบุคลากร	308,180.00
- ค่าตอบแทน	3,978,900.00
- ค่าใช้สอย	5,006,937.77
- ค่าวัสดุ	676,804.04
- ค่าสาธารณูปโภค	55,468.79
- ค่าใช้จ่ายระหว่างกัน - หน่วยงานภายในมหาวิทยาลัย	8,868,570.50
- ค่าเสื่อมราคาและค่าตัดจำหน่าย	1,964,744.21
- ค่าใช้จ่ายอื่น ๆ	119,502.32

รวมค่าใช้จ่าย **30,684,403.18**

ผลการดำเนินงานสุทธิ

13,388,687.89

ค่าใช้จ่ายที่ไม่เป็นต้นทุน

- การดำเนินงานให้มหาวิทยาลัย	3,815,000.00
- การดำเนินงานให้หน่วยงานภายนอก	840,000.00

รวมค่าใช้จ่ายที่ไม่เป็นต้นทุน **4,655,000.00**

รายรับที่ไม่เป็นต้นทุน

- มูลค่าการประชาสัมพันธ์ผ่านสื่อ (AD Value)	62,327,350.00
---	---------------

รวมรายรับที่ไม่เป็นต้นทุน **62,327,350.00**

มหาวิทยาลัยสวนดุสิต (สวนดุสิตโพล)
งบประมาณแสดงผลการดำเนินงานทางการเงิน
ประจำปีงบประมาณ 2561

ตารางแสดงให้เห็นถึง กรณี “สวนดุสิตโพล” จะจ่ายค่าใช้จ่ายทุกรายการโดยไม่ขอรับการสนับสนุนจากทางมหาวิทยาลัย เพื่อแสดงผลการทำงานทางการเงินว่าสามารถเลี้ยงตัวเองได้และมีเงินสนับสนุนให้มหาวิทยาลัย

	(หน่วย : บาท)
รายได้จากการดำเนินงาน	
- รายได้จากการบริการวิชาการ	34,586,541.85
- รายได้ระหว่างกัน - หน่วยงานภายในมหาวิทยาลัย	9,391,316.00
- รายได้อื่น ๆ	95,233.22
รวมรายได้	<u>44,073,091.07</u>
ค่าใช้จ่าย	
- ค่าใช้จ่ายบุคลากร*	10,707,107.90
- เงินรายได้นำส่งมหาวิทยาลัย	8,074,219.64
- ค่าใช้จ่ายการดำเนินงาน	22,610,183.54
รวมค่าใช้จ่าย	<u>41,391,511.08</u>
รายได้สูงกว่าค่าใช้จ่ายสุทธิ	<u>2,681,579.99</u>

หมายเหตุ

- * งบที่ได้รับบริการสนับสนุนจากมหาวิทยาลัย
- 1. เงินเดือนของบุคลากร
- 2. เงินสมทบกองทุนสำรองเลี้ยงชีพพนักงานมหาวิทยาลัย และลูกจ้างของมหาวิทยาลัย
เงินสมทบกองทุนสะสมเลี้ยงชีพ
- 3. เงินสมทบประกันสังคมประเภทพนักงานมหาวิทยาลัย และลูกจ้างของมหาวิทยาลัย
- 4. เบี้ยประกันกลุ่มประกันชีวิตพนักงานมหาวิทยาลัย
- 5. สาธารณูปโภค ได้แก่ ค่าโทรศัพท์
- 6. สาธารณูปโภค ได้แก่ ค่าไฟฟ้า ค่าประปา (ประมาณการ)
- 7. แม่บ้านทำความสะอาด (ค่าแรงและค่าอุปกรณ์)

สวนดุสิตโพล
SUAN DUSIT POLL



ข้อมูลอาคารและสถานที่

ที่ตั้ง ตึกใหญ่ มหาวิทยาลัยสวนดุสิต
295 ถนนนครราชสีมา เขตดุสิต กรุงเทพฯ 10300

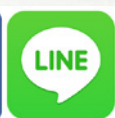
โทรศัพท์ 02-244-5210-1

แฟกซ์ 02-244-5600-1

อีเมล suandusitpoll@dusit.ac.th

เว็บไซต์ www.suandusitpoll.dusit.ac.th

สื่อออนไลน์



You Tube



เครือข่ายการดำเนินงาน “สวนดุสิตโพล”



มหาวิทยาลัยสวนดุสิต วิทยาเขตสุพรรณบุรี



ศูนย์การศึกษานอกที่ตั้ง ลำปาง

1. มหาวิทยาลัยสวนดุสิต
 - วิทยาเขตสุพรรณบุรี
 - ศูนย์การศึกษานอกที่ตั้ง ลำปาง
 - ศูนย์การศึกษานอกที่ตั้ง นครนายก
 - ศูนย์การศึกษานอกที่ตั้ง หัวหิน
 - ศูนย์การศึกษานอกที่ตั้ง ตรัง
2. โครงการความร่วมมือทางวิชาการ ระยะที่ 2 ระหว่าง กรมส่งเสริมการปกครองท้องถิ่น กับ มหาวิทยาลัยราชภัฏสวนดุสิต หลักสูตรศึกษาศาสตรบัณฑิต สาขาวิชาการศึกษาปฐมวัย (15 จังหวัด)
 - ศูนย์กรุงเทพมหานคร
 - ศูนย์จังหวัดกำแพงเพชร
 - ศูนย์จังหวัดสุพรรณบุรี
 - ศูนย์จังหวัดนครนายก
 - ศูนย์จังหวัดลำปาง
 - ศูนย์จังหวัดเชียงราย
 - ศูนย์จังหวัดอุดรธานี
 - ศูนย์จังหวัดศรีสะเกษ
 - ศูนย์จังหวัดนครราชสีมา
 - ศูนย์จังหวัดอุบลราชธานี
 - ศูนย์จังหวัดมหาสารคาม
 - ศูนย์จังหวัดตรัง
 - ศูนย์จังหวัดสงขลา
 - ศูนย์จังหวัดยะลา
 - ศูนย์จังหวัดนครศรีธรรมราช
3. มหาวิทยาลัยราชภัฏ
 - กลุ่มรัตนโกสินทร์
 - กลุ่มภาคเหนือ
 - กลุ่มภาคกลาง
 - กลุ่มภาคตะวันตก
 - กลุ่มภาคตะวันออกเฉียงเหนือ
 - กลุ่มภาคใต้



ศูนย์การศึกษานอกที่ตั้ง นครนายก



ศูนย์การศึกษานอกที่ตั้ง หัวหิน



ศูนย์การศึกษานอกที่ตั้ง ตรัง

4. คณะสังคมศาสตร์ มหาวิทยาลัยศรีนครินทรวิโรฒ
5. หลักสูตรรัฐประศาสนศาสตรมหาบัณฑิต
วิทยาลัยบริหารศาสตร์มหาวิทยาลัยแม่โจ้
6. ภาควิชาคณิตศาสตร์และสถิติ มหาวิทยาลัย
ขอนแก่น
7. คณะวิทยาศาสตร์ มหาวิทยาลัยสงขลานครินทร์
8. วิทยาลัยอาชีวศึกษา
9. วิทยาลัยชุมชน
10. บริษัท ไปรษณีย์ไทย จำกัด
11. บริษัท ศูนย์วิจัยกสิกรไทย จำกัด
12. กองบัญชาการศีกษา สำนักงานตำรวจแห่งชาติ
13. กระทรวงวัฒนธรรม
14. สำนักงานเลขาธิการวุฒิสภา
15. ภาควิชาเวชศาสตร์ป้องกันและสังคม
คณะแพทยศาสตร์ จุฬาลงกรณ์มหาวิทยาลัย
16. หลักสูตรสารสนเทศศาสตร์ คณะมนุษยศาสตร์
และสังคมศาสตร์ มหาวิทยาลัยขอนแก่น
17. ภาควิชาคณิตศาสตร์ คณะวิทยาศาสตร์
มหาวิทยาลัยมหาสารคาม
18. สาขาวิชาคอมพิวเตอร์ธุรกิจ วิทยาลัยพณิชยการ
ธนบุรี
19. สาขาสถิติประยุกต์ คณะวิทยาศาสตร์และ
เทคโนโลยี มหาวิทยาลัยเทคโนโลยีราชมงคลธัญบุรี
20. คณะครุศาสตร์ มหาวิทยาลัยราชภัฏยะลา

ผลการดำเนินงานสวนดุสิตโพล



สารสนเทศสาธารณะ

งานโพลสาธารณะ 54 เรื่อง เผยแพร่จำนวน 116 ครั้ง (จำนวนประชากรตอบแบบสำรวจ 73,672 คน)	ข่าวหน้า 1	44 ครั้ง		
	การเมือง	17 ครั้ง		
	สังคม	4 ครั้ง		
	การศึกษา	3 ครั้ง		
	กีฬา	3 ครั้ง		
	บันเทิง	3 ครั้ง		
นำเสนอผ่านสื่อต่างประเทศ 14 ครั้ง				
เผยแพร่ผ่านสื่อหนังสือพิมพ์ 42 บทความ				
มูลค่าการประชาสัมพันธ์ผ่านสื่อ (AD Value)				
มูลค่ารวม 62,327,350.00 บาท				
สื่อ	หนังสือพิมพ์	ทีวีดิจิทัล	วิทยุ	เว็บไซต์
จำนวน (ครั้ง)	1,274	114	100 นาที	2,729
มูลค่า การโฆษณา	44,372,550 (71.19%)	13,680,000 (21.95%)	1,000,000 (1.61%)	3,274,800 (5.25%)

ธุรกิจสารสนเทศ

งานบริการวิชาการ 119 โครงการ	ภาครัฐ	26 โครงการ	ภาคเอกชน	75 โครงการ
	องค์กรมหาชน	14 โครงการ	รัฐวิสาหกิจ	4 โครงการ
บริการวิชาการ	ภายในมหาวิทยาลัย	ภายนอกมหาวิทยาลัย		
การถ่ายทอดความรู้	20 ครั้ง	26 ครั้ง		
ความร่วมมือทางวิชาการ	55 ครั้ง	24 ครั้ง		

การพัฒนาดำเนินงาน

Analytics



Statistics

การพัฒนาดำเนินงาน

บุคลากรได้รับการพัฒนา
ศักยภาพในการอบรม
อย่างน้อยคนละ 2 ครั้ง/ปี

ปีงบประมาณ 2561 มีบุคลากร
ขึ้นทะเบียนกับศูนย์ข้อมูลที่ปรึกษา
สำนักงานบริหารหนี้สาธารณะ
กระทรวงการคลัง จำนวน 5 คน
(รวม 7 คน)

ศักยภาพบุคลากร



รายงานประจำปี
2561/2018
Annual Report
SUAN DUSIT POLL
SUAN DUSIT UNIVERSITY



สวนดุสิตโพล มหาวิทยาลัยสวนดุสิต

295 ถนนนครราชสีมา เขตดุสิต กรุงเทพฯ 10300

โทรศัพท์ : 02-244-5210 – 3

แฟกซ์ : 02-244-5600 – 1

อีเมล : suandusitpoll@dusit.ac.th

เว็บไซต์ : www.suandusitpoll.dusit.ac.th/www.facebook.com/suandusitpoll

