



SUAN DUSIT POLL

US ELECTIONS

2024

BY PORNPAN BUATHONG AND NONGLUCK CHOTEVITAYATHANIN
SUAN DUSIT POLL, SUAN DUSIT UNIVERSITY
NOVEMBER 2024



US PRESIDENTIAL ELECTION 2024

Introduction

การเลือกตั้งสหรัฐอเมริกา 2024 เป็นการเลือกตั้งประธานาธิบดีครั้งที่ 60 ซึ่งจัดขึ้นในวันที่ 5 พฤศจิกายน 2024 โดยมีวัตถุประสงค์เพื่อเลือกตั้งประธานาธิบดี รองประธานาธิบดี รวมถึงสมาชิกสภาผู้แทนราษฎรและวุฒิสภา การเลือกตั้งครั้งนี้เกิดขึ้นในช่วงเวลาที่มีความขัดแย้งทางการเมืองและเศรษฐกิจที่เข้มข้นในสหรัฐอเมริกา

การเลือกตั้งสหรัฐอยู่ภายใต้กฎหมายทั้งในระดับรัฐบาลกลางและระดับรัฐ กฎระเบียบเหล่านี้กำหนดวิธีการลงคะแนน รวมถึงการลงคะแนวล่วงหน้าและการลงคะแนนทางไปรษณีย์ ซึ่งเป็นส่วนสำคัญในการอำนวยความสะดวกให้กับผู้มีสิทธิเลือกตั้ง โดยเฉพาะในสถานการณ์ที่การลงคะแนนแบบยึดหยุ่นมีความสำคัญ (Federal Election Commission, 2023)

The 2024 United States election was the 60th presidential election, held on November 5, 2024, to elect the President, Vice President, as well as members of the House of Representatives and the Senate. This election took place amidst significant political and economic tension in the country

The United States elections are governed by both state and federal election laws, which outline procedures for voting, including early voting, mail-in voting, and voting on Election Day. These regulations are essential in providing flexibility for voters, particularly in situations where voting convenience is paramount (Federal Election Commission, 2023).

Candidates and Political Parties

การเลือกตั้งครั้งนี้มีผู้สมัครสำคัญ 2 คน ได้แก่ โดนัลด์ ทรัมป์ จากพรรครีพับลิกัน ซึ่งลงสมัครรับเลือกตั้งเป็นสมัยที่สองแบบไม่ต่อเนื่อง และคามาลา แฮร์ริส รองประธานาธิบดีจากพรรคเดโมแครต โดยทั้งสองฝ่ายต่างใช้กลยุทธ์การหาเสียงอย่างเข้มข้น เพื่อดึงดูดความสนใจของผู้มีสิทธิเลือกตั้ง

The 2024 election featured two prominent candidates: Donald Trump from the Republican Party, seeking a non-consecutive second term, and Kamala Harris, the incumbent Vice President from the Democratic Party. Both candidates employed intensive campaign strategies to capture the interest of voters



Voters Voter Turnout

ผู้มีสิทธิเลือกตั้งในการเลือกตั้งครั้งนี้ต้องเป็นพลเมืองสหรัฐฯ และมีอายุตั้งแต่ 18 ปีขึ้นไป โดยในการเลือกตั้งครั้งนี้มีผู้มาใช้สิทธิเลือกตั้งสูงมาก ซึ่งใกล้เคียงกับระดับประวัติศาสตร์ของการแข่งขันในปี 2020 จากข้อมูลการเลือกตั้งของ Associated Press พบว่ามีผู้มาใช้สิทธิเลือกตั้งมากกว่า 153 ล้านใบ ซึ่งใกล้เคียงกับปี 2020 ที่มีผู้มาใช้สิทธิกว่า 158 ล้านใบ



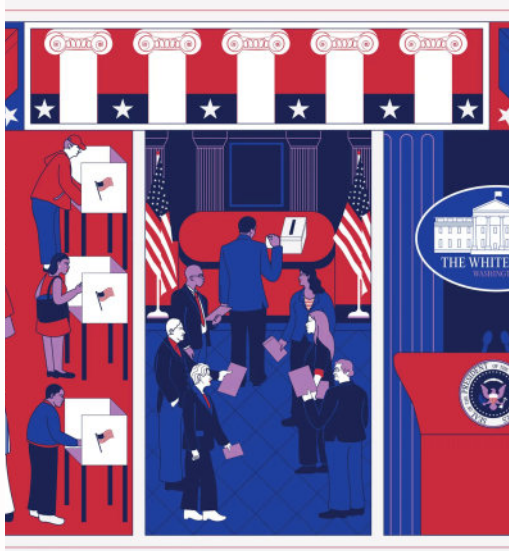
Eligible voters in this election had to be U.S. citizens aged 18 and above. Voter turnout in this election was exceptionally high, approaching the historic level of participation seen in 2020. According to election data from the Associated Press, over 153 million ballots were cast, which is comparable to the 2020 election where more than 158 million ballots were cast.

Read More : Associated Press, 2024;
<https://apnews.com/article/election-2024-voter-turnout-republicans-trump-harris-7ef18c115c8e1e76210820e0146bc3a5>

Electoral College

ระบบการเลือกตั้งประธานาธิบดีของสหรัฐอเมริกาใช้ระบบคณะผู้เลือกตั้ง (Electoral College) โดยแต่ละรัฐจะมีคะแนนเสียงตามจำนวนประชากรของรัฐนั้น ๆ ผู้สมัครที่ได้รับคะแนนเสียงคณะผู้เลือกตั้งรวมอย่างน้อย 270 คะแนนจากทั้งหมด 538 คะแนน จะได้รับเลือกเป็นประธานาธิบดี ระบบนี้ส่งผลให้การรณรงค์หาเสียงในรัฐที่มีคะแนนเสียงคณะผู้เลือกตั้งสูงมีความสำคัญมาก

The U.S. presidential election uses the Electoral College system, in which each state is allocated electoral votes based on its population. A candidate must secure at least 270 out of the total 538 electoral votes to be elected President. This system makes campaigning in states with a high number of electoral votes particularly significant.



Battleground States

รัฐสมรภูมิหรือที่เรียกกันว่า swing states เป็นรัฐที่ผลการเลือกตั้งไม่แน่นอน และผลการเลือกตั้งในรัฐเหล่านี้มีความสำคัญต่อการชนะการเลือกตั้งของผู้สมัคร ได้แก่ แอริโซนา จอร์เจีย มิชิแกน เนวาดา นอร์ทแคโรไลนา เพนซิลเวเนีย วิสคอนซิน ผู้สมัครทั้งสองฝ่ายให้ความสำคัญกับการหาเสียงในรัฐเหล่านี้ เนื่องจากมีคะแนนเสียงอิเล็กโทรอลที่สำคัญ



Battleground states, also known as swing states, are states where election outcomes are uncertain, and the results are crucial for a candidate's victory. These states include Arizona, Georgia, Michigan, Nevada, North Carolina, Pennsylvania, and Wisconsin. Both candidates placed significant emphasis on campaigning in these states due to the importance of their electoral votes.

Election Polls

การทำโพลเลือกตั้งในสหรัฐเริ่มขึ้นในทศวรรษที่ 1930 โดย George Gallup และเติบโตอย่างรวดเร็วด้วยการสำรวจจากองค์กรต่างๆ เช่น Pew Research Center และ Ipsos โพลใช้เทคนิคการสุ่มตัวอย่างประชากรหลากหลายวิธี เช่น การสัมภาษณ์ทางโทรศัพท์และออนไลน์ ข้อมูลจากโพลมีบทบาทสำคัญในการวิเคราะห์ทิศทางการเมืองและกลยุทธ์การหาเสียงของผู้สมัคร แม้ว่ามีความท้าทายด้านความแม่นยำและความเอนเอียงในการสุ่มตัวอย่าง

Election polling in the United States began in the 1930s with George Gallup and grew rapidly with surveys from organizations like Pew Research Center and Ipsos. Polls use various sampling techniques, such as telephone and online interviews. Poll data play a crucial role in analyzing political trends and campaign strategies of candidates, despite challenges in accuracy and sampling bias.



ในการเลือกตั้งประธานาธิบดีสหรัฐฯ ปี 2024 มีสำนักโพลหลายแห่งที่ทำการสำรวจความคิดเห็นของประชาชนอย่างต่อเนื่องตลอดช่วงการหาเสียง เพื่อประเมินแนวโน้มและความนิยมของผู้สมัครแต่ละคน จากการสังเกตและศึกษาข้อมูล พบว่า สำนักโพลมี 3 รูปแบบหลัก ๆ ได้แก่ สำนักโพลอิสระ (Gallup, PEW, Ipsos) สำนักโพลที่ทำงานร่วมกับสื่อ (CNN, BBC, FOX) และสำนักโพลที่เป็นมหาวิทยาลัย (SUFFOX University, Quinnipiac University Poll)

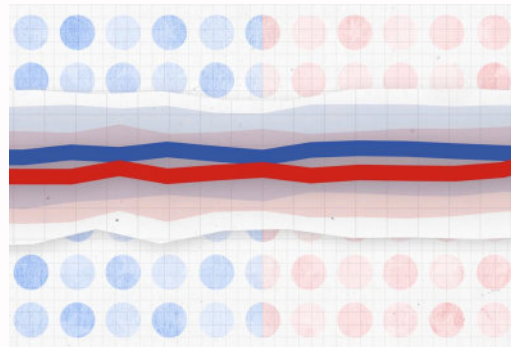


In the 2024 United States presidential election, several polling organizations conducted continuous public opinion surveys throughout the campaign period to assess trends and the popularity of each candidate. Observations and studies indicate that polling organizations can be categorized into three main types: independent polling organizations (such as Gallup, PEW, Ipsos), media-affiliated polling organizations (such as CNN, BBC, FOX), and university-based polling organizations (such as Suffolk University, Quinnipiac University Poll).

Election Polls Vocabulary

คำศัพท์ที่พบบ่อยในการนำเสนอผลโพลหรือนำเสนอข่าว เป็นคำศัพท์ที่ใช้ในการจัดอันดับการแข่งขันชิงตำแหน่งประธานาธิบดี มาจากการคำนวณโดย The Cook Political Report, Inside Elections, และ Sabato's Crystal Ball ซึ่งพิจารณาจากการสำรวจความคิดเห็นคุณภาพของผู้สมัคร และประวัติผลการเลือกตั้งในเขตหรือรัฐนั้น ๆ ได้แก่

- **Safe (ปลอดภัย) และ Solid (แน่นอน)** หมายถึงพรรคหนึ่งพรรคใดมีความได้เปรียบที่ชัดเจน และการเลือกตั้งไม่มีการแข่งขัน
- **Likely (เป็นไปได้มาก)** หมายถึงพรรคหนึ่งพรรคใดมีความได้เปรียบ แต่ยังมีความเป็นไปได้ที่จะเกิดการพลิกพลิก
- **Lean (เอิน) และ Tilt (เอียง)** หมายถึงพรรคหนึ่งพรรคใดมีความได้เปรียบเล็กน้อย แต่การแข่งขันยังคงใกล้เคียง
- **Toss-up (คาดเดาไม่ได้)** หมายถึงไม่มีพรรคใดที่มีความได้เปรียบในการเลือกตั้ง (จะเห็นใน Swing State)



Common vocabulary used in presenting poll results or news coverage often relates to ranking the competitiveness of the presidential race. These terms are derived from assessments by The Cook Political Report, Inside Elections, and Sabato's Crystal Ball, which consider public opinion polls, candidate quality, and historical election results in a district or state. The terms include:

- **Safe and Solid:** Indicate that one party has a clear advantage and the election is not competitive.
- **Likely:** Indicates that one party has an advantage, but an upset is still possible.
- **Lean and Tilt:** Indicate that one party has a slight advantage, but the race remains close.
- **Toss-up:** Indicates that neither party has an advantage, and the outcome is unpredictable (often seen in swing states).

FOX NEWS POWER RANKINGS				
HOUSE				
LIKELY D	12 LEAN D	22 TOSS-UP	6 LEAN R	11 LIKELY R
02 NV-03	AK-AL	AZ-01 NM-02	CO-03	AZ-02
09 NV-04	CA-13	AZ-06 NY-04	IA-03	CA-03
49 NY-03	CA-27	CA-22 NY-19	MI-10	CA-40
39 OH-01	CA-47	CA-41 OH-09	MT-01	FL-13
7 OR-04	CT-05	CA-45 OH-13	NJ-07	FL-27
01 OR-06	MN-02	CO-08 OR-05	NY-17	NC-13
03 WA-08	NY-18	IA-01 PA-08	VA-02	NC-14
-06	NY-22	ME-02 PA-10	WI-03	NY-14
03	PA-07	MI-07 VA-07		NY-01
-01	PA-17	MI-08 WA-03		PA-01
-02	TX-28	NC-01		TX-15
-01	TX-34	NE-02		WI-01

Poll Results Presentation

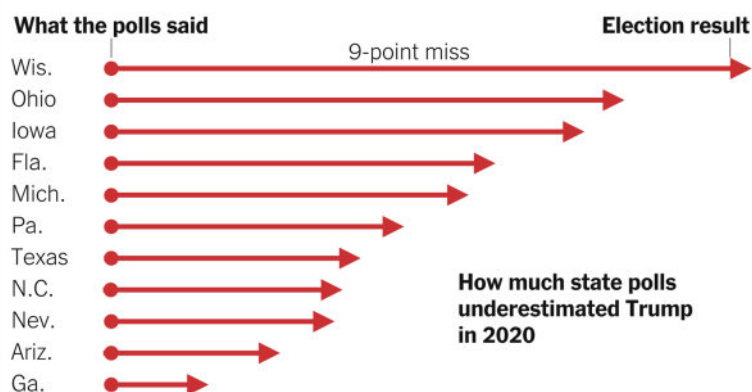
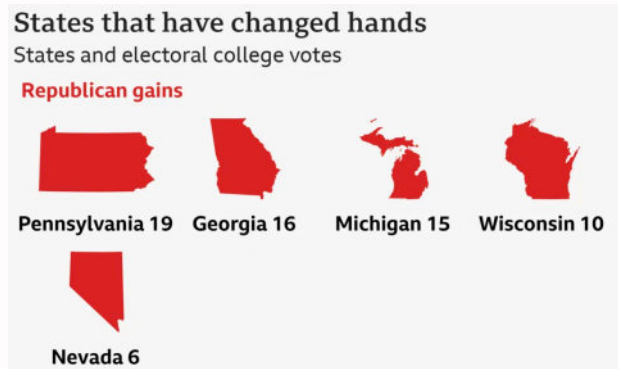
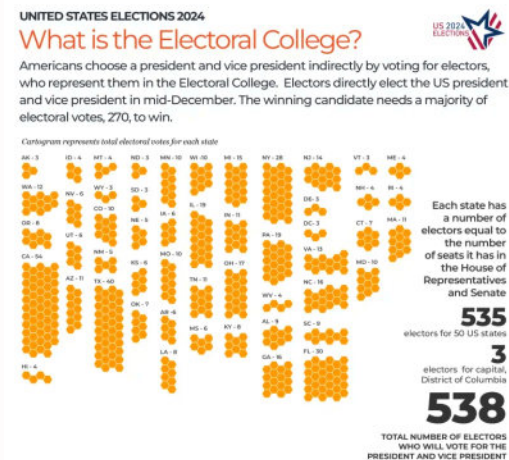
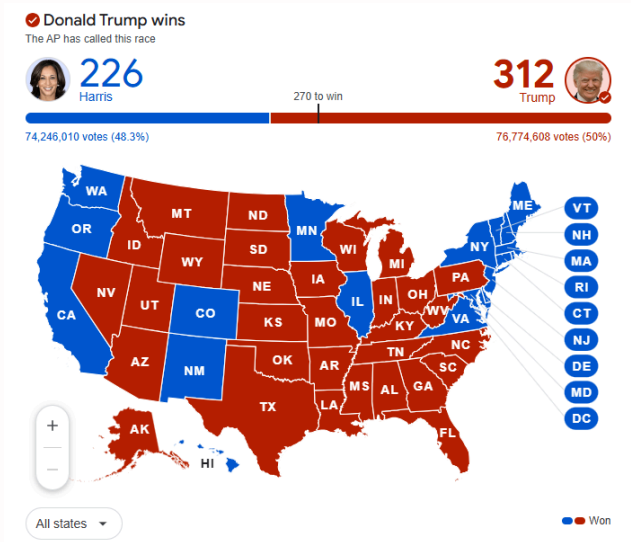
ในการเลือกตั้งประธานาธิบดีสหรัฐฯ สำนักโพลมักนำเสนอผลโพลในหลายรูปแบบเพื่อให้ประชาชนและผู้สนใจสามารถเข้าใจข้อมูลได้ง่าย โดยสื่อสารแนวโน้มและการคาดการณ์อย่างมีประสิทธิภาพ การนำเสนอผลโพลมักประกอบด้วย:

- **ตารางสรุปผลโพล (Tabular Presentation)** เป็นรูปแบบพื้นฐานที่แสดงข้อมูลตัวเลขและเปอร์เซ็นต์ที่เกี่ยวข้องกับความนิยมของผู้สมัคร คะแนนนิยมของแต่ละพรรค และการเปรียบเทียบระหว่างผู้สมัครต่าง ๆ
- **กราฟเส้น (Line Graphs) และแผนภูมิแท่ง (Bar Charts)** ใช้ในการแสดงการเปลี่ยนแปลงของคะแนนความนิยมของผู้สมัครในช่วงเวลาต่าง ๆ
- **แผนที่เลือกตั้ง (Election Maps)** มักใช้สีในการแสดงผลการคาดการณ์ในแต่ละรัฐ เช่น สีน้ำเงินสำหรับพรรคเดโมแครตและสีแดงสำหรับพรรครีพับลิกัน
- **กราฟวงกลม (Pie Charts)** ใช้ในการแสดงข้อมูลเกี่ยวกับกลุ่มผู้ตอบโพล เช่น อายุ เพศ หรือการแบ่งกลุ่มทางการเมืองของผู้ตอบโพล
- **Data Visualization แบบ Interactive** สำนักโพลบางแห่ง เช่น FiveThirtyEight และ CNN ใช้การแสดงผลข้อมูลเชิงโต้ตอบ (Interactive Data Visualization) เช่น แผนที่แบบอินเทอร์แอคทีฟที่ผู้ใช้สามารถคลิกเพื่อดูรายละเอียดในแต่ละรัฐ หรือกราฟที่สามารถเปลี่ยนแปลงตามตัวแปรที่ต้องการ

In the U.S. presidential election, polling organizations often present poll results in various formats to make the information easily understandable for the public and interested parties, effectively communicating trends and forecasts. Common poll presentation formats include:

- **Tabular Presentation** A basic format displaying numerical data and percentages related to candidates' popularity, party approval, and comparisons between candidates.
- **Line Graphs and Bar Charts** Used to show changes in candidate popularity over time.
- **Election Maps** Typically use colors to represent predicted outcomes in each state, such as blue for Democrats and red for Republicans.
- **Pie Charts** Used to display information about poll respondents, such as age, gender, or political groupings.
- **Interactive Data Visualization** Some polling organizations, such as FiveThirtyEight and CNN, use interactive visualizations like clickable maps to show details for each state or graphs that can change based on selected variables.

Poll Results Presentation





องค์กรสำรวจความคิดเห็นสาธารณะ ภายใต้การกำกับดูแลของมหาวิทยาลัย ในรัฐนิวยอร์กและรัฐเพนซิลเวเนีย

Marist Poll

Marist Institute for Public Opinion (MIPO) หรือเรียกสั้น ๆ ว่า มาริสต์โพล (Marist Poll) ก่อตั้งขึ้นเมื่อปี 1978 (2521) เป็นสำนักโพล ที่ดำเนินการสำรวจความคิดเห็นประชาชนระดับประเทศ ที่อยู่ภายใต้การกำกับดูแลของ Marist College วิทยาเขตเมืองพอร์คีปซี (Poughkeepsie) รัฐนิวยอร์ก มาริสต์โพลเป็นหนึ่งในสำนักโพลแห่งแรก ๆ ของสหรัฐอเมริกาที่บริหารจัดการภายใต้สถาบันการศึกษา มาริสต์โพลสำรวจความคิดเห็นของประชาชนเป็นประจำทั้งในรัฐนิวยอร์กและทั่วประเทศ Marist Poll ได้รับการจัดอันดับ 'A' จาก FiveThirtyEight ของ ABC News ซึ่งนักข่าวและผู้เชี่ยวชาญทั่วโลกนิยมนำไปใช้อ้างอิงอยู่เสมอ

มาริสต์โพลจัดตั้งขึ้นโดย ดร. ลี มริงกอฟฟ์ (Dr. Lee Miringoff) อดีตประธานสภาแห่งชาติของการสำรวจความคิดเห็นของประชาชน (National Council of Public Polls) เพื่อสำรวจความคิดเห็นการเลือกตั้งของ Dutchess County สำหรับชั้นเรียนรัฐศาสตร์ที่สอนอยู่เกี่ยวกับพฤติกรรมลงคะแนนเสียงเลือกตั้ง

The Marist Institute for Public Opinion (MIPO), commonly known as the Marist Poll, was established in 1978. It is a national public opinion polling center under the auspices of Marist College, located on the Poughkeepsie campus in New York State. The Marist Poll is one of the first polling centers in the United States managed by an academic institution. It conducts regular public opinion surveys both within New York State and across the country. Rated "A" by FiveThirtyEight of ABC News, the Marist Poll is frequently referenced by journalists and experts worldwide.

The Marist Poll was founded by Dr. Lee Miringoff, a former president of the National Council of Public Polls. It initially aimed to survey election opinions in Dutchess County for a political science class focused on voter behavior.

มาริสต์โพลได้รับการระบุว่าเป็นศูนย์กลางการสำรวจความคิดเห็นแห่งแรกของวิทยาลัยในประเทศที่ให้นักศึกษาในระดับปริญญาตรีเข้ามามีส่วนร่วมโดยตรง แม้ว่าการสำรวจความคิดเห็นส่วนใหญ่จะเป็นประเด็นทางการเมือง แต่มาริสต์โพลจะดำเนินการสำรวจความคิดเห็นประเด็นอื่น ๆ ที่ประชาชนสนใจด้วย ได้แก่ กีฬา เศรษฐศาสตร์ สังคม และเทคโนโลยี

มาริสต์โพลเคยร่วมกับสื่อต่าง ๆ หลายแห่งเพื่อสำรวจความคิดเห็น อาทิ NBC News, The Wall Street Journal, Telemundo, McClatchy, NPR, PBS Newshour และ Yahoo News

Read More :

https://en.wikipedia.org/wiki/Marist_Poll

<https://maristpoll.marist.edu/>

Franklin & Marshall College Center for Opinion Research

ศูนย์วิจัยความคิดเห็น (Center for Opinion Research) เป็นองค์กรวิจัยเชิงสำรวจความคิดเห็นเต็มรูปแบบตั้งอยู่ที่ Franklin & Marshall College (F&M) เมืองแลนคาสเตอร์ (Lancaster) รัฐเพนซิลเวเนีย (Pennsylvania) ศักยภาพด้านการวิจัยของศูนย์แข็งแกร่งเนื่องจากมีการทำงานร่วมกันภายใต้ F&M ศูนย์ออกแบบโซลูชันการวิจัยที่สร้างสรรค์และครอบคลุมเพื่อตอบคำถามสำคัญ ๆ และการตัดสินใจเชิงกลยุทธ์

ศูนย์วิจัยความคิดเห็นมีชื่อเสียงด้านการวิเคราะห์ข้อมูลเชิงลึก ความน่าเชื่อถือ และความแม่นยำที่โดดเด่น และได้รับการยอมรับอย่างกว้างขวางว่าเป็นหนึ่งในองค์กรวิจัยเชิงสำรวจความคิดเห็นชั้นนำของประเทศ

The Marist Poll is recognized as the first college-based polling center in the United States to directly involve undergraduate students in its operations. While most of its surveys focus on political issues, the Marist Poll also explores other topics of public interest, including sports, economics, social issues, and technology.

The Marist Poll has collaborated with various media outlets for opinion surveys, including NBC News, The Wall Street Journal, Telemundo, McClatchy, NPR, PBS Newshour, and Yahoo News.



The Center for Opinion Research is a full-service public opinion research organization located at Franklin & Marshall College (F&M) in Lancaster, Pennsylvania. The center's research capabilities are strengthened by its collaboration within F&M, enabling it to design creative and comprehensive research solutions to address critical questions and inform strategic decision-making.

Renowned for its in-depth data analysis, reliability, and exceptional accuracy, the Center for Opinion Research is widely recognized as one of the leading public opinion research organizations in the United States.

Franklin & Marshall College Poll เริ่มทำโพลสำรวจความคิดเห็นครั้งแรกเมื่อปี 1992 (2535) โดยเป็นการสำรวจความคิดเห็นระดับรัฐที่ดำเนินการมายาวนานที่สุดและควบคุมโดยรัฐเพนซิลเวเนีย การสำรวจความคิดเห็นถือเป็นแหล่งข้อมูลหลักสำหรับรัฐบาลและสื่อ รวมถึงการจัดทำนโยบายสาธารณะของรัฐเพนซิลเวเนีย

ศูนย์วิจัยความคิดเห็นทำงานควบคู่กับศูนย์การเมืองและกิจการสาธารณะ (Center for Politics and Public Affairs -CPPA) ซึ่งตั้งอยู่ที่ Franklin & Marshall College เช่นกัน CPPA มีหน้าที่ส่งเสริมการปฏิบัติตามระบอบประชาธิปไตยผ่านการศึกษากิจการเมืองและนโยบายสาธารณะ



ศูนย์ให้บริการการวิจัยเชิงสำรวจ การวิจัยเชิงคุณภาพ การประเมินโครงการ การวิจัยนโยบายสาธารณะ การประเมินความต้องการของชุมชน และการสำรวจความพึงพอใจของผู้บริโภคและการตลาด โดยทีมงานใช้วิธีการวิจัยที่หลากหลาย รวมถึง กลุ่มเป้าหมาย การสัมภาษณ์เชิงลึก และการวิเคราะห์ทางสถิติ ในช่วงหลายปีที่ผ่านมา ศูนย์ได้พัฒนาเครื่องมือแบ่งปันและรายงานข้อมูลที่ซับซ้อนมากมาย รวมถึงฐานข้อมูลออนไลน์แบบโต้ตอบและการทำแผนที่ระบบสารสนเทศภูมิศาสตร์ (GIS)

นอกเหนือจากการดำเนินการวิจัยในนามของลูกค้าแล้ว ศูนย์ยังดำเนินการวิจัยทางวิชาการ โดยเฉพาะในด้านสุขภาพ การศึกษานโยบายสาธารณะ พฤติกรรมการลงคะแนนเสียง และวิธีการและกลไกของการสำรวจวิจัย

The Franklin & Marshall College Poll conducted its first public opinion survey in 1992, making it the longest-running statewide poll directed by Pennsylvania. These surveys serve as a primary source of information for government, media, and the development of public policy within the state.

The Center for Opinion Research collaborates closely with the Center for Politics and Public Affairs (CPPA), also based at Franklin & Marshall College. The CPPA is dedicated to promoting democratic practices through political education and public policy initiatives.

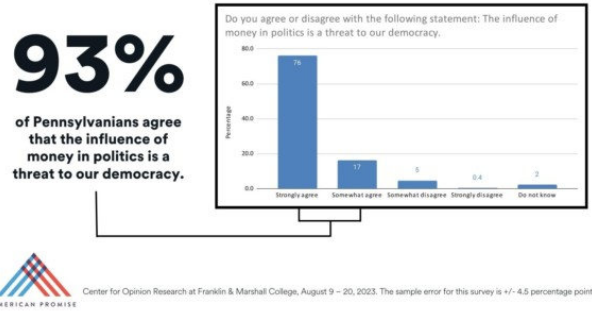
The center offers a wide range of research services, including survey research, qualitative research, program evaluation, public policy research, community needs assessments, and consumer satisfaction and marketing surveys. The team employs diverse research methods such as focus groups, in-depth interviews, and statistical analysis. Over the years, the center has developed sophisticated tools for sharing and reporting data, including interactive online databases and geographic information system (GIS) mapping.

In addition to conducting research on behalf of clients, the center also engages in academic research, particularly in the fields of health, education, public policy, voting behavior, and survey methodology and mechanisms.

นักศึกษา F&M สามารถมีส่วนร่วมในงานของศูนย์วิจัยความคิดเห็นได้หลากหลายวิธี นักศึกษาฝึกงานจะช่วยเหลือในการวิเคราะห์ข้อมูล การรายงาน และโครงการอื่น ๆ นอกจากนี้ นักศึกษาฝึกงานยังเข้าร่วมการสำรวจและกลุ่มสนทนาเป็นประจำเพื่อสำรวจข้อมูลเกี่ยวกับชีวิตนักศึกษา โอกาสการประกอบอาชีพ การใช้จ่ายและแอลกอฮอล์ในมหาวิทยาลัย และประเด็นอื่น ๆ นอกจากนี้ ศูนย์ยังจ้างนักศึกษาเป็นทั้งผู้สัมภาษณ์ทางโทรศัพท์และหัวหน้าศูนย์บริการโทรศัพท์อีกด้วย โดยส่วนใหญ่แล้วศูนย์จะทำงานร่วมกับนักศึกษาที่เรียนเกี่ยวกับรัฐบาล สาธารณสุข และนโยบายสาธารณะ

F&M students can engage with the Center for Opinion Research in various ways. Interns assist with data analysis, reporting, and other projects. They also regularly participate in surveys and focus groups to explore topics such as student life, career opportunities, substance use on campus, and other issues.

Additionally, the center employs students as telephone interviewers and call center supervisors. Most of the center's collaborations involve students studying government, public health, and public policy, providing them with valuable hands-on experience in research and data collection.



Read More :
https://en.wikipedia.org/wiki/Franklin_%26_Marshall_College_Poll
<https://www.fandm.edu/centers-institutes-and-initiatives/center-for-opinion-research/>

Muhlenberg College Institute of Public Opinion (MCIPO)

สถาบันความคิดเห็นสาธารณะของวิทยาลัยมุห์เลนเบิร์ก (Muhlenberg College Institute of Public Opinion - MCIPO) เป็นศูนย์วิจัยความคิดเห็นสาธารณะที่ทันสมัย ก่อตั้งขึ้นในปี 2001 (2544) เมืองอัลเลนทาวน์ (Allentown) รัฐเพนซิลเวเนีย (Pennsylvania) โดยมีวัตถุประสงค์เพื่อดำเนินโครงการวิจัยเชิงสำรวจเกี่ยวกับประเด็นทางการเมือง การเลือกตั้ง และนโยบายสาธารณะด้านสิ่งแวดล้อมและสุขภาพ ในช่วงสองทศวรรษที่ผ่านมาสถาบัน MCIPO ทำโพลสาธารณะ มากกว่า 300 ครั้ง สถาบันมีฐานะเป็นส่วนหนึ่งตามพันธกิจของวิทยาลัยในการเตรียมความพร้อมให้กับนักศึกษาเพื่อประกอบอาชีพที่เป็นประโยชน์ต่อสังคม รวมถึงการดำเนินโครงการร่วมกับพันธมิตรในชุมชนเพื่อตรวจสอบประเด็นร่วมสมัยที่เกี่ยวข้องกับประเด็นสาธารณะและการกำหนดนโยบาย



สถาบัน MCIPO ได้จัดทำแผนพัฒนาสถาบัน 3 ปี โดยเริ่มขึ้นในปี 2544 มีการจัดซื้ออุปกรณ์ การฝึกอบรมบุคลากร และการส่งเสริมความร่วมมือ เพื่ออำนวยความสะดวกในการสำรวจความคิดเห็นสาธารณะที่มีคุณภาพสูง สถาบันติดตั้งระบบสัมภาษณ์ทางโทรศัพท์ที่ด้วยคอมพิวเตอร์ที่ใช้งานได้เต็มรูปแบบ และความสามารถในการป้อนและวิเคราะห์ข้อมูล สถาบันมีระบบสัมภาษณ์บนเว็บเพื่อใช้สัมภาษณ์ออนไลน์

The Muhlenberg College Institute of Public Opinion (MCIPO) is a state-of-the-art public opinion research center established in 2001 in Allentown, Pennsylvania. Its mission is to conduct survey research projects on political issues, elections, and public policies, particularly in the areas of environmental and health policy. Over the past two decades, MCIPO has conducted more than 300 public polls. The institute aligns with the college's mission to prepare students for careers that contribute positively to society. It also collaborates with community partners to examine contemporary issues relevant to public interest and policy-making.

The Muhlenberg College Institute of Public Opinion (MCIPO) initiated a three-year development plan in 2001, focusing on acquiring equipment, staff training, and fostering collaborations to facilitate high-quality public opinion surveys.

The institute implemented a fully operational computer-assisted telephone interviewing (CATI) system, enabling efficient data entry and analysis. Additionally, it developed a web-based interviewing system to support online surveys, further enhancing its research capabilities.

ส่วนประกอบของโครงสร้างพื้นฐานเหล่านี้ทำให้สถาบันสามารถรับมือกับการเปลี่ยนแปลงในอนาคต ซึ่งเกิดจากอัตราการตอบรับทางโทรศัพท์ที่ลดลง และความอึดตัวของอินเทอร์เน็ตที่เพิ่มขึ้น นอกจากนี้ สถาบันยังคงรักษาความสามารถในการผสมผสานข้อมูลความคิดเห็นสาธารณะกับข้อมูลประชากรและภูมิศาสตร์รูปแบบอื่น ๆ ผ่านการใช้ระบบสารสนเทศภูมิศาสตร์ (GIS) ที่วิทยาลัยจัดตั้งขึ้นด้วย เพื่อให้การวิจัยเป็นไปตามมาตรฐานระดับสูงของสมาคมการวิจัยความคิดเห็นสาธารณะแห่งอเมริกา (American Association of Public Opinion Research: AAPOR) บุคลากรของสถาบัน MCIPO ทั้งหมดได้รับการฝึกอบรมและปฏิบัติตามแนวทางการวิจัยเชิงวิทยาศาสตร์ที่มีคุณภาพ ภายใต้การกำกับดูแลของผู้อำนวยการสถาบัน นายคริสโตเฟอร์ ฟีบอริก (Christopher P. Borick) ซึ่งเป็นศาสตราจารย์ด้านรัฐศาสตร์ ผู้สัมภาษณ์ หัวหน้าห้องปฏิบัติการ นักศึกษาฝึกงาน และช่างเทคนิคด้านข้อมูลจะได้รับการฝึกอบรมเกี่ยวกับวิธีการและขั้นตอนการวิจัยแบบสำรวจอย่างเหมาะสม สถาบันใช้กลไกการควบคุมคุณภาพ เช่น การโทรกลับหลายครั้ง การทดสอบก่อนการสำรวจ และการตรวจสอบการป้อนข้อมูล เพื่อให้แน่ใจว่ามีการจัดเตรียมข้อมูลและการวิเคราะห์ที่มีคุณภาพสูงสำหรับแต่ละโครงการ

ทั้งนี้สถาบัน MCIPO ได้ร่วมมือในระยะยาวกับหน่วยงานของรัฐ สื่อ และองค์กรวิจัยทั่วทั้งรัฐและภูมิภาค เพื่อส่งมอบข้อมูลความคิดเห็นสาธารณะที่มีคุณภาพสูงและการวิเคราะห์จากผู้เชี่ยวชาญจากรัฐศาสตร์ เศรษฐศาสตร์ และธุรกิจที่เกี่ยวข้องให้กับพันธมิตรด้านสื่อ ส่วนประกอบที่มีมูลค่าเพิ่มนี้ ช่วยให้การใช้ผลการสำรวจมีความลุ่มลึกมากยิ่งขึ้น สำหรับหน่วยงานของรัฐ สถาบัน MCIPO จะจัดเตรียมข้อมูลที่มีคุณภาพ เพื่อช่วยในการตัดสินใจ ตลอดจนบริการให้คำปรึกษาและวิเคราะห์จากเจ้าหน้าที่ของสถาบัน

The infrastructure components of the Muhlenberg College Institute of Public Opinion (MCIPO) enable it to adapt to future changes, such as declining telephone response rates and increasing internet saturation. The institute also maintains the ability to integrate public opinion data with other demographic and geographic datasets through the college's established Geographic Information System (GIS).

To ensure that its research meets the high standards of the American Association of Public Opinion Research (AAPOR), all MCIPO personnel are trained to follow rigorous scientific research methodologies. Under the direction of Christopher P. Borick, a professor of political science, interviewers, lab supervisors, interns, and data technicians receive comprehensive training on survey methods and procedures. The institute employs quality control mechanisms such as multiple callbacks, pre-survey testing, and data entry verification to ensure high-quality data collection and analysis for each project.

MCIPO has established long-term collaborations with government agencies, media outlets, and research organizations across the state and region. It delivers high-quality public opinion data and expert analysis, leveraging insights from political science, economics, and business to provide added value to its media partners. For government agencies, MCIPO provides reliable data to support decision-making processes, along with consulting and analytical services from the institute's staff, enhancing the depth and utility of survey results.

Read More :

https://en.wikipedia.org/wiki/Franklin_Marshall_College_Poll<https://www.fandm.edu/centers-institutes-and-initiatives/center-for-opinion-research/>
<https://www.muhlenberg.edu/aboutus/polling/about/>



องค์กรสำรวจความคิดเห็นสาธารณะ ภายใต้การกำกับดูแลของมหาวิทยาลัย

ความโดดเด่น

การสำรวจความคิดเห็นสาธารณะที่ดำเนินการภายใต้การกำกับดูแลของมหาวิทยาลัย/วิทยาลัยในประเทศสหรัฐอเมริกาได้สร้างผลกระทบในวงกว้างให้กับบุคคล สังคม และประเทศอย่างโดดเด่นหลายประการ ดังนี้

1. ความน่าเชื่อถือและความไว้วางใจ (Credibility and Trust)

การสำรวจความคิดเห็นของมหาวิทยาลัยควินนิเพิก ได้รับการยอมรับว่าเป็น "มาตรฐานทองคำ" ในการสำรวจความคิดเห็น โดยสื่อหลัก ๆ เช่น The New York Times และ CNN จะนำไปใช้อ้างถึง วิธีการที่เข้มงวดและความแม่นยำของการสำรวจความคิดเห็นนี้ทำให้การสำรวจความคิดเห็นของมหาวิทยาลัยควินนิเพิกกลายเป็นแหล่งข้อมูลที่น่าเชื่อถือได้ในการวัดความรู้สึกของสาธารณชนเกี่ยวกับประเด็นทางการเมืองและการเลือกตั้ง



Public opinion surveys conducted under the auspices of universities and colleges in the United States have had a significant and far-reaching impact on individuals, society, and the nation in several key ways:



1. Credibility and Trust

University-based polls are recognized for their credibility and reliability. For instance, the Quinnipiac University Poll is often regarded as the "gold standard" in public opinion research. Major media outlets such as The New York Times and CNN frequently reference its findings. The rigorous methodologies and high level of accuracy employed in Quinnipiac's polls have established them as a trusted source for gauging public sentiment on political issues and elections.

2. ผลงานทางประวัติศาสตร์ (Historical Contributions)

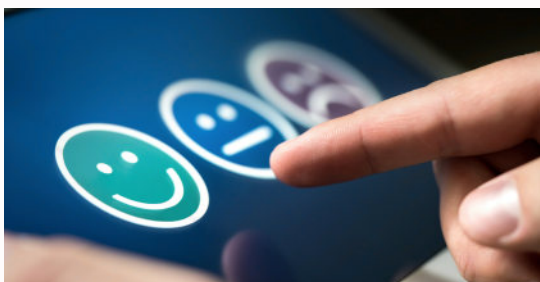
การสำรวจความคิดเห็นของกัลลัฟ (Gallup) องค์การนี้ก่อตั้งโดยจอร์จ กัลลัฟ และมีชื่อเสียงจากการคาดการณ์ผลการเลือกตั้งประธานาธิบดีในปี 1936 ได้อย่างแม่นยำ ซึ่งแสดงให้เห็นถึงประสิทธิภาพของวิธีการสุ่มตัวอย่างอย่างเป็นระบบ การสำรวจความคิดเห็นของกัลลัฟเป็นรากฐานสำคัญของการวิจัยความคิดเห็นสาธารณะของอเมริกา มีอิทธิพลต่อทั้งกลยุทธ์ทางการเมืองและการตัดสินใจขององค์กร

3. นวัตกรรมเชิงวิธีการ (Methodological Innovations)

ความก้าวหน้าในเทคนิคการสำรวจ องค์การการสำรวจความคิดเห็นของมหาวิทยาลัยได้ริเริ่มวิธีการต่างๆ มากมายที่ช่วยเพิ่มความถูกต้องและความน่าเชื่อถือของการสำรวจ ตัวอย่างเช่น การพัฒนาเทคนิคการสุ่มตัวอย่างโดย Gallup กำหนดมาตรฐานใหม่สำหรับการปฏิบัติการสำรวจความคิดเห็น ซึ่งมีอิทธิพลต่อวิธีการต่างๆ ทั่วโลก

4. ผลกระทบต่อนโยบายและการอภิปรายสาธารณะ (Impact on Policy and Public Discourse)

รางวัล AAPOR สมาคมการวิจัยความคิดเห็นสาธารณะแห่งอเมริกา (AAPOR) ยกย่องการมีส่วนร่วมสนับสนุนที่สำคัญต่อสาขานี้ผ่านรางวัลต่างๆ เช่น รางวัล Policy Impact Award ซึ่งยกย่องการวิจัยที่มีอิทธิพลต่อนโยบายสาธารณะอย่างชัดเจน รางวัลนี้เน้นย้ำว่าองค์การการสำรวจความคิดเห็นของมหาวิทยาลัยมีส่วนร่วมสนับสนุนการอภิปรายที่มีความหมายเกี่ยวกับการตัดสินใจด้านนโยบายอย่างไร



2. Historical Contributions

The Gallup Poll, founded by George Gallup, is renowned for its accurate prediction of the 1936 U.S. presidential election, demonstrating the effectiveness of systematic sampling methods. Gallup's work laid the foundation for public opinion research in America, influencing both political strategies and corporate decision-making. Its historical significance underscores the enduring value of well-executed survey research.

3. Methodological Innovations

University-affiliated polling organizations have driven advancements in survey techniques, significantly enhancing the accuracy and reliability of public opinion research. For example, Gallup's development of sampling techniques set a global benchmark for polling practices, influencing methodologies worldwide and fostering a deeper understanding of public sentiment.

4. Impact on Policy and Public Discourse

The contributions of university polling organizations extend to shaping public policy and discourse. The American Association of Public Opinion Research (AAPOR) recognizes these efforts through awards like the Policy Impact Award, which highlights research that has directly influenced public policy. These accolades emphasize how university polling contributes to meaningful discussions and informed decision-making in policy arenas.

5. การมีส่วนสนับสนุนด้านการศึกษา (Educational Contributions)

Berkeley IGS Poll การสำรวจนี้ไม่เพียงแต่ทำหน้าที่ในการวัดความคิดเห็นสาธารณะเท่านั้น แต่ยังสร้างข้อมูลสำหรับการวิเคราะห์ทางวิชาการอีกด้วย โดยส่งเสริมความเข้าใจที่ลึกซึ้งยิ่งขึ้นเกี่ยวกับปัญหาทางการเมืองและสังคมในหมู่นักวิชาการและประชาชนทั่วไป



องค์กรสำรวจความคิดเห็นสาธารณะที่อยู่ภายใต้การกำกับดูแลของมหาวิทยาลัยประสบความสำเร็จอย่างโดดเด่นในการสร้างความน่าเชื่อถือ มีส่วนสนับสนุนความก้าวหน้าทางวิชาการ มีอิทธิพลต่อนโยบายสาธารณะ และปรับปรุงการอภิปรายทางการศึกษาเกี่ยวกับประเด็นทางสังคมที่สำคัญ รวมถึงการกำหนดรูปแบบการทำความเข้าใจและการใช้ความคิดเห็นสาธารณะในภาคส่วนต่าง ๆ อาจเนื่องมาจากมหาวิทยาลัย/วิทยาลัยประกอบด้วยอาจารย์ บุคลากร เงินทุน เครื่องมือ และองค์ความรู้ที่สามารถตอบสนองความต้องการที่เปลี่ยนแปลงอย่างรวดเร็วในการดำเนินกิจกรรมหรืองานขององค์กรสำรวจความคิดเห็นสาธารณะได้อย่างทันสถานการณ์ ทำให้ต่างฝ่ายต่างได้รับประโยชน์ร่วมกัน (Mutual Benefits) เช่นการได้รับเงินบริจาคเพื่อส่งเสริมกิจการมหาวิทยาลัย

5. Educational Contributions

The Berkeley IGS Poll serves not only as a tool for measuring public opinion but also as a valuable resource for academic analysis. By generating data that fosters deeper insights into political and social issues, it enhances understanding among scholars and the general public alike, contributing significantly to educational advancement in these fields.

University-affiliated public opinion research organizations have achieved remarkable success in establishing credibility, advancing methodologies, influencing public policy, and enhancing educational discourse on critical social issues. They have shaped how public opinion is understood and utilized across various sectors.

This success can be attributed to the unique resources that universities and colleges provide, including expert faculty, skilled personnel, funding, tools, and knowledge. These resources enable such organizations to adapt swiftly to the evolving demands of public opinion research. This synergy creates mutual benefits; for example, universities gain donations and support that further their institutional missions while contributing to meaningful societal insights.



Read More :

<https://www.perplexity.ai/search/1-what-are-the-main-responsibi-eRtBMcT1Qi.3yGyKQkUUPUQ>



องค์กรสำรวจความคิดเห็นสาธารณะ ภายใต้การกำกับดูแลของมหาวิทยาลัย

รูปแบบการดำเนินงาน

องค์กรที่ทำหน้าที่สำรวจความคิดเห็นของประชาชนมีบทบาทสำคัญในการทำความเข้าใจทัศนคติและแนวโน้มของสังคม ภาพรวมขององค์กรที่ทำการสำรวจความคิดเห็นประชาชนที่มีชื่อเสียง 3 แห่ง ได้แก่ Marist Institute for Public Opinion (MIPO), Franklin & Marshall College Center for Opinion Research และ Muhlenberg College Institute of Public Opinion (MCIPO) มีรูปแบบการดำเนินการสำรวจความคิดเห็นของตนเอง ดังนี้

Organizations responsible for conducting public opinion surveys play a vital role in understanding societal attitudes and trends. An overview of three renowned public opinion research organizations—Marist Institute for Public Opinion (MIPO), Franklin & Marshall College Center for Opinion Research, and Muhlenberg College Institute of Public Opinion (MCIPO)—reveals their unique approaches to conducting surveys as follows:

Marist Institute for Public Opinion (MIPO)

รากฐานและโครงสร้าง MIPO ก่อตั้งขึ้นในปี 1978 (2521) โดย ดร. ลี มิร์ริงกอฟฟ์ (Dr. Lee Miringoff) ที่วิทยาลัยมาริสต์ (Marist College) วิทยาเขตเมืองพอร์คีปซี (Poughkeepsie) รัฐนิวยอร์ก MIPO เป็นศูนย์สำรวจแห่งแรกในวิทยาลัยที่ให้นักศึกษาระดับปริญญาตรีเข้าร่วมทำการสำรวจ การดำเนินงานของสถาบันมีวัตถุประสงค์หลักเพื่อวัดความคิดเห็นของประชาชนในหัวข้อต่าง ๆ โดยส่วนใหญ่เป็นเรื่องการเมือง ปัญหาทางสังคม เศรษฐกิจ และเทคโนโลยี

The foundation and structure of the Marist Institute for Public Opinion (MIPO) trace back to its establishment in 1978 by Dr. Lee Miringoff at Marist College, located on the Poughkeepsie campus in New York State. MIPO was the first college-based survey center to involve undergraduate students in conducting surveys. The institute's primary mission is to measure public opinion on various topics, primarily focusing on politics, social issues, economics, and technology.

วิธีการ MIPO ใช้ระเบียบวิธีที่เข้มงวด ประกอบด้วย

เทคนิคการสุ่มตัวอย่าง ใช้การสุ่มตัวเลข โดยการใช้การสุ่มแบบกรอบคู่ (ทั้งโทรศัพท์มือถือและโทรศัพท์บ้าน) โดยปรับสัดส่วนตามข้อมูลประชากรในพื้นที่

การรวบรวมข้อมูล ดำเนินการสำรวจผ่านผู้สัมภาษณ์สด โดยส่วนใหญ่เป็นนักศึกษาเป็นผู้สัมภาษณ์ โดยใช้ระบบสัมภาษณ์ทางโทรศัพท์ด้วยคอมพิวเตอร์

การถ่วงน้ำหนัก ผลลัพธ์จะถ่วงน้ำหนักเทียบกับข้อมูลสำมะโนประชากรของสหรัฐฯ เพื่อความแม่นยำเกี่ยวกับอายุ เพศ รายได้ เชื้อชาติ และภูมิภาค

องค์ประกอบด้านการศึกษา MIPO นุรณาการโอกาสทางการศึกษาให้กับนักศึกษาโดยให้นักศึกษาเข้ามามีส่วนร่วมในทุกแง่มุมของการสำรวจ ตั้งแต่การรวบรวมข้อมูลไปจนถึงการวิเคราะห์ ประสบการณ์ปฏิบัติจริงนี้ออกแบบมาเพื่อเพิ่มพูนการเรียนรู้ทางวิชาการของนักศึกษารวมถึงการมีส่วนร่วมในวาทกรรมสาธารณะ

Methods MIPO employs rigorous methodologies, including:

Sampling Techniques MIPO utilizes random digit dialing with a dual-frame approach (covering both mobile and landline phones) and adjusts sampling proportions based on demographic data of the target area.

Data Collection Surveys are conducted through live interviews, primarily led by students, using a computer-assisted telephone interviewing system.

Weighting Results are weighted against U.S. Census data to ensure accuracy across age, gender, income, race, and regional demographics.

Educational Integration MIPO integrates educational opportunities by involving students in all aspects of the survey process, from data collection to analysis. This hands-on experience is designed to enhance academic learning while encouraging student engagement in public discourse.

Franklin & Marshall College Center for Opinion Research

ศูนย์วิจัยความคิดเห็นของวิทยาลัยแฟรงคลินและมาร์แชลล์ดำเนินการวิจัยความคิดเห็นของประชาชนโดยเน้นที่ประเด็นในท้องถิ่นและระดับรัฐ ศูนย์แห่งนี้เน้นเรื่องความโปร่งใส วิธีการ และมุ่งหวังที่จะมีส่วนร่วมกับชุมชนผ่านผลการวิจัย

The Franklin & Marshall College Center for Opinion Research conducts public opinion research with a focus on local and state-level issues. The center emphasizes transparency in its methodologies and aims to engage the community through its research findings.



Muhlenberg College Institute of Public Opinion (MCIPO)

การก่อตั้งและการยอมรับ MCIPO ก่อตั้งขึ้นในปี 2544 โดยคริสโตเฟอร์ พี บอริก (Christopher P. Borick) ศาสตราจารย์ทางรัฐศาสตร์ และได้รับการยอมรับอย่างรวดเร็วจากผลงานการสำรวจความคิดเห็นที่มีคุณภาพ โดยได้รับการจัดอันดับให้เป็นหนึ่งในองค์กรสำรวจความคิดเห็นชั้นนำในสหรัฐอเมริกา โดยได้รับคะแนน A- จาก FiveThirtyEight ด้านความถูกต้องทางประวัติศาสตร์และความโปร่งใสในวิธีการ

การมุ่งเน้นการวิจัย MCIPO เชี่ยวชาญด้านการวิจัยความคิดเห็นของประชาชนที่เกี่ยวข้องกับประเด็นการเลือกตั้งและนโยบายสาธารณะ โดยเฉพาะอย่างยิ่งเกี่ยวกับประเด็นด้านสิ่งแวดล้อมและสุขภาพ สถาบันแห่งนี้ดำเนินการสำรวจความคิดเห็นในระดับท้องถิ่น ระดับรัฐ และระดับประเทศ

การมีส่วนร่วมของนักศึกษา MCIPO มีส่วนร่วมกับนักศึกษาในกระบวนการวิจัยเช่นเดียวกับ MIPO โดยมีนักศึกษาเข้าร่วมโครงการต่าง ๆ มากกว่า 650 คนนับตั้งแต่ก่อตั้ง ทำให้ได้รับประสบการณ์อันมีค่าในการวิจัยความคิดเห็นของประชาชน

สรุป

องค์กรสำรวจความคิดเห็นสาธารณะทั้งสามแห่งข้างต้นเป็นตัวอย่างของการผสมผสานการวิจัยทางวิชาการกับวิธีการสำรวจความคิดเห็นในทางปฏิบัติ โดยให้นักศึกษามีส่วนร่วมในกระบวนการสำรวจความคิดเห็นโดยตรงและเน้นที่วิธีการทางวิทยาศาสตร์ในการรวบรวมและวิเคราะห์ข้อมูล สถาบัน MIPO และ MCIPO ไม่เพียงแต่มีส่วนสนับสนุนข้อมูลเชิงลึกที่มีค่าเกี่ยวกับความคิดเห็นของประชาชนเท่านั้น แต่ยังเตรียมความพร้อมให้กับนักวิจัยและนักวิเคราะห์รุ่นต่อไปด้วย ขณะที่ Franklin & Marshall's Center มุ่งสืบสานประเพณีการทำวิจัยที่มีคุณภาพโดยเน้นการมีส่วนร่วมของชุมชน

The Establishment and Recognition of MCIPO Founded in 2001 by Christopher P. Borick, a professor of political science, MCIPO quickly gained recognition for its high-quality public opinion polling. It was ranked as one of the leading polling organizations in the United States, earning an A- grade from FiveThirtyEight for historical accuracy and methodological transparency.

Research Focus MCIPO specializes in public opinion research related to electoral and public policy issues, with a particular emphasis on environmental and health topics. The institution conducts polls at the local, state, and national levels.

Student Engagement Like MIPO, MCIPO actively involves students in the research process. Since its founding, more than 650 students have participated in various projects, gaining valuable experience in public opinion research.

Conclusion

The three public opinion polling organizations demonstrate a blend of academic research and practical polling methodologies. They engage students directly in the polling process and emphasize scientific methods for data collection and analysis. MIPO and MCIPO contribute valuable insights into public opinion while preparing future researchers and analysts, whereas Franklin & Marshall's Center upholds a tradition of quality research with a strong focus on community involvement.



องค์กรสำรวจความคิดเห็นสาธารณะ ภายใต้การกำกับดูแลของมหาวิทยาลัย

ความสัมพันธ์กับมหาวิทยาลัย

องค์กรสำรวจความคิดเห็นสาธารณะภายใต้สังกัดมหาวิทยาลัยจะผสมผสานวิชาการเข้ากับการวิจัยเชิงปฏิบัติ และส่งมอบประสบการณ์การปฏิบัติจริงที่มีค่าให้กับนักศึกษา ภาพรวมองค์กรที่ทำการสำรวจความคิดเห็นสาธารณะที่มีชื่อเสียงสามแห่ง ได้แก่ Marist Institute for Public Opinion (MIPO), Franklin & Marshall College Center for Opinion Research และ Muhlenberg College Institute of Public Opinion (MCIPO) มีความเชื่อมโยงกับมหาวิทยาลัยต้นสังกัด ดังนี้

Marist Institute for Public Opinion (MIPO)

การบูรณาการกับโปรแกรมวิชาการ MIPO เน้นบูรณาการการมีส่วนร่วมของนักศึกษา โดยตรงในการดำเนินการสำรวจความคิดเห็น สถาบันแห่งนี้จ้างนักศึกษาระดับปริญญาตรีมากกว่า 300 คนในแต่ละภาคการศึกษา ซึ่งนักศึกษาจะได้รับการฝึกอบรมอย่างเข้มข้นถึงวิธีการสำรวจและเทคนิคการรวบรวมข้อมูล การฝึกอบรมนี้อยู่ภายใต้การดูแลของคณาจารย์ เพื่อให้รักษามาตรฐานทางวิชาการตามหลักการกระบวนการสำรวจความคิดเห็น

University-affiliated public opinion polling organizations integrate academic principles with practical research, providing students with valuable hands-on experiences. An overview of three renowned public opinion polling organizations—Marist Institute for Public Opinion (MIPO), Franklin & Marshall College Center for Opinion Research, and Muhlenberg College Institute of Public Opinion (MCIPO)—highlights their strong connections to their respective universities as follows:

Integration with Academic Programs

MIPO emphasizes the direct involvement of students in conducting public opinion polls. Each semester, the institute employs over 300 undergraduate students, providing them with rigorous training in survey methodologies and data collection techniques. This training, supervised by faculty members, ensures that academic standards are upheld in accordance with the principles of public opinion research.

โอกาสทางการศึกษา นักศึกษาที่ Marist College มีส่วนร่วมในฐานะผู้สัมภาษณ์ และมีส่วนร่วมด้านต่าง ๆ ของการวิจัย รวมถึงการพัฒนาแบบสอบถามและการวิเคราะห์ข้อมูล สถาบัน MIPO จัดตั้ง Marist Poll Academy และเปิดสอนหลักสูตรออนไลน์วิธีสำรวจความคิดเห็น ซึ่งเชื่อมโยงการเรียนการสอนเข้ากับการประยุกต์ในทางปฏิบัติ คณาจารย์ รวมถึงผู้อำนวยการ ดร. ลี มริงกอฟฟ์ จะสอนร่วมในหลักสูตรความคิดเห็นของประชาชนและการสื่อสารทางการเมืองเพื่อช่วยเสริมสร้างพันธกิจทางการศึกษาของสถาบัน

Educational Opportunities Students at Marist College actively participate as interviewers and engage in various aspects of research, including questionnaire development and data analysis. MIPO established the Marist Poll Academy, offering online courses on polling methodologies, which integrate academic learning with practical application. Faculty members, including Director Dr. Lee Miringoff, also co-teach courses on public opinion and political communication, reinforcing the educational mission of the institute.



Franklin & Marshall College Center for Opinion Research

ศูนย์วิจัยความคิดเห็นของวิทยาลัยแฟรงคลินและมาร์แชลล์ เน้นด้านความโปร่งใสและความเข้มงวดทางวิชาการในการดำเนินการสำรวจความคิดเห็น ศูนย์เน้นให้คณาจารย์เป็นผู้ควบคุมดูแลโครงการวิจัย เพื่อให้แน่ใจว่านักศึกษาจะได้รับทั้งประสบการณ์จริงและได้ข้อมูลเชิงลึกทางวิชาการเกี่ยวกับการวิจัยความคิดเห็นของประชาชน

The Franklin & Marshall College Center for Opinion Research emphasizes transparency and academic rigor in its polling operations. The center ensures that faculty members oversee research projects, providing students with both practical experience and academic insights into public opinion research.



Muhlenberg College Institute of Public Opinion (MCIPO)

การมีส่วนร่วมและการดูแลนักศึกษา MCIPO มีส่วนร่วมกับการสำรวจความคิดเห็นอย่างแข็งขัน โดยให้โอกาสนักศึกษาทำงานอย่างใกล้ชิดกับคณาจารย์ นักศึกษามีส่วนร่วมในทุกขั้นตอนของกระบวนการสำรวจความคิดเห็น ตั้งแต่การรวบรวมข้อมูลไปจนถึงการวิเคราะห์ และส่งเสริมให้นักศึกษานำความรู้ทางทฤษฎีไปใช้กับสถานการณ์จริงได้

การวิจัยและความร่วมมือทางวิชาการ
สถาบัน MCIPO ส่งเสริมสภาพแวดล้อมที่เอื้อต่อการทำงานร่วมกัน ซึ่งนักศึกษามีส่วนร่วมกับคณาจารย์ในโครงการวิจัยเพื่อช่วยยกระดับประสบการณ์ทางการศึกษา คณาจารย์จะให้คำแนะนำนักศึกษาเกี่ยวกับความซับซ้อนของการวิจัยความคิดเห็นสาธารณะ เพื่อให้รักษาผลงานให้ตรงตามมาตรฐานทางวิชาการ ขณะเดียวกันก็สนับสนุนการอภิปรายสาธารณะ

สรุป

องค์กรสำรวจความคิดเห็นสาธารณะภายใต้สังกัดมหาวิทยาลัยทั้งสามแห่ง ได้แก่ MIPO, Franklin & Marshall College Center for Opinion Research และ MCIPO เชื่อมโยงกิจกรรมการสำรวจความคิดเห็นกับมหาวิทยาลัยอย่างมีประสิทธิภาพ โดยบูรณาการการมีส่วนร่วมของนักศึกษาในทุกกระบวนการวิจัย ผ่านโปรแกรมการฝึกอบรมที่ครอบคลุม ภายใต้โครงการความร่วมมือกับคณาจารย์ และโครงการริเริ่มทางการศึกษา เช่น เวิร์กช็อปและหลักสูตรออนไลน์ สถาบันยังได้จัดทำกรอบงานที่แข็งแกร่งให้นักศึกษาได้เรียนรู้เกี่ยวกับการวิจัยความคิดเห็นสาธารณะควบคู่กับการมีส่วนร่วมในการอภิปรายทางสังคมที่สำคัญ ๆ

Read More :

<https://ropercenter.cornell.edu/marist-college-institute-public-opinion>
<https://maristpoll.marist.edu/about-the-marist-poll/>
<https://maristpoll.marist.edu/methods/> https://en.wikipedia.org/wiki/Marist_Poll
<https://www.insidehighered.com/news/2020/01/06/technology-changing-election-polling-colleges>

Student Engagement and Supervision
MCIPO actively engages in public opinion research by offering students opportunities to work closely with faculty members. Students participate in every step of the polling process, from data collection to analysis, and are encouraged to apply theoretical knowledge to real-world scenarios.

Research and Academic Collaboration
MCIPO fosters a collaborative environment where students work alongside faculty members on research projects, enhancing their educational experience. Faculty provide guidance to students on the complexities of public opinion research, ensuring that their work meets academic standards while also supporting public discourse.

Conclusion

University-affiliated public opinion polling organizations—MIPO, the Franklin & Marshall College Center for Opinion Research, and MCIPO—effectively integrate polling activities with their respective universities. They engage students in every stage of the research process through comprehensive training programs, collaborative faculty partnerships, and educational initiatives such as workshops and online courses. These institutions provide a robust framework for students to learn about public opinion research while actively participating in meaningful social discourse.



องค์กรสำรวจความคิดเห็นสาธารณะ ภายใต้การกำกับดูแลของมหาวิทยาลัย

กลยุทธ์การบริหารจัดการให้องค์กรอยู่รอด

ภายใต้ภูมิทัศน์การแข่งขันของการสำรวจความคิดเห็นของประชาชน องค์กรสำรวจความคิดเห็นสาธารณะ เช่น Marist Institute for Public Opinion (MIPO), Franklin & Marshall College Center for Opinion Research และ Muhlenberg College Institute of Public Opinion (MCIPO) ใช้กลยุทธ์ต่าง ๆ โดยเน้นที่ความเข้มงวดในเชิงวิธีการ การมีส่วนร่วมของผู้มีส่วนได้ส่วนเสีย การปรับตัวทางเทคโนโลยี และการบูรณาการทางการศึกษา เพื่อความอยู่รอดขององค์กรในระยะยาว ดังนี้

In the competitive landscape of public opinion polling, organizations such as the Marist Institute for Public Opinion (MIPO), the Franklin & Marshall College Center for Opinion Research, and the Muhlenberg College Institute of Public Opinion (MCIPO) employ various strategies to ensure their long-term sustainability. These strategies focus on methodological rigor, stakeholder engagement, technological adaptation, and educational integration, as outlined below:

Marist Institute for Public Opinion (MIPO)

ความเข้มงวดในเชิงวิธีการ MIPO เน้นย้ำความมีมาตรฐานระดับสูงในวิธีการสำรวจเพื่อรักษาความน่าเชื่อถือ ของสถาบัน ได้แก่

การสุ่มตัวอย่างแบบสองเฟรม ใช้ตัวอย่างทั้งแบบโทรศัพท์บ้านและแบบโทรศัพท์มือถือ เพื่อเข้าถึงกลุ่มเป้าหมายที่กว้างขึ้นและเพิ่มความถูกต้องของข้อมูล

การรายงานที่โปร่งใส เผยแพร่รายละเอียดและผลลัพธ์ของวิธีการอย่างสม่ำเสมอเพื่อสร้างความไว้วางใจระหว่างผู้มีส่วนได้ส่วนเสียและประชาชน

Methodological Rigor MIPO places a strong emphasis on maintaining high standards in polling methodologies to uphold the institution's credibility, including:

Dual-Frame Sampling Utilizing both landline and mobile phone samples to reach a broader target audience and enhance data accuracy.

Transparent Reporting Regularly publishing detailed methodological information and results to foster trust among stakeholders and the public.

การมีส่วนร่วมของผู้มีส่วนได้ส่วนเสีย MIPO มีส่วนร่วมกับผู้นำทางการเมือง สื่อ และสาธารณชนอย่างแข็งขัน เพื่อแสดงให้เห็นถึงความเกี่ยวข้องของผลการสำรวจหรือข้อค้นพบ นโยบายของ MIPO เน้นการวางตำแหน่งสถาบันเป็นแหล่งข้อมูลที่มีค่าในเชิงวาทกรรมทางการเมือง

การบูรณาการทางการศึกษา ด้วยการให้นักศึกษาระดับปริญญาตรีมีส่วนร่วมในกิจกรรมการสำรวจความคิดเห็น MIPO จึงมุ่งฝึกอบรมนักสำรวจความคิดเห็นรุ่นต่อไป และสร้างความรู้สึกรู้สึกเป็นเจ้าของในกระบวนการวิจัยเพื่อรักษาความสนใจและการทุ่มเทงานให้กับสถาบัน

Stakeholder Engagement MIPO actively engages with political leaders, the media, and the public to demonstrate the relevance of its polling results and findings. Its policy emphasizes positioning the institution as a valuable resource in political discourse.

Educational Integration By involving undergraduate students in polling activities, MIPO aims to train the next generation of pollsters while fostering a sense of ownership in the research process, ensuring sustained interest and dedication to the institution's work.



Franklin & Marshall College Center for Opinion Research

การเน้นชุมชน Center for Opinion Research ให้ความสำคัญกับปัญหาในท้องถิ่นและระดับรัฐ โดยปรับแบบสำรวจให้เหมาะกับชุมชน การเน้นเฉพาะพื้นที่ก็เพื่อสร้างฐานผู้มีส่วนได้ส่วนเสียที่ตระหนักถึงความเกี่ยวข้องโดยตรงกับผลการค้นพบ

การปรับตัวให้เข้ากับเทคโนโลยี ศูนย์มองหาเทคโนโลยีใหม่สำหรับการรวบรวมข้อมูล เช่น แบบสำรวจออนไลน์หรือแอปสำรวจความคิดเห็นบนมือถือ ซึ่งสามารถเพิ่มอัตราการตอบแบบสำรวจและคุณภาพข้อมูล การปรับตัวให้เข้ากับความก้าวหน้าทางเทคโนโลยีเป็นสิ่งสำคัญสำหรับการรักษาขีดความสามารถในการแข่งขันที่มีการเปลี่ยนแปลงอยู่ตลอดเวลา

Community Focus The Center for Opinion Research prioritizes local and state-level issues, tailoring surveys to suit the needs of specific communities. This localized approach aims to build a stakeholder base that recognizes the direct relevance of the findings to their concerns.

Technological Adaptation The center explores new technologies for data collection, such as online surveys and mobile polling apps, to improve response rates and data quality. Adapting to technological advancements is crucial for maintaining competitiveness in an ever-evolving landscape.



Muhlenberg College Institute of Public Opinion (MCIPO)

การจัดการชื่อเสียง MCIPO สร้างชื่อเสียงที่แข็งแกร่งผ่านความเข้มงวดในเชิงวิธีการอย่างสม่ำเสมอ ซึ่งทำให้ได้รับการยอมรับจากหน่วยงานต่าง ๆ เช่น FiveThirtyEight ชื่อเสียงนี้มีความสำคัญต่อการดึงดูดเงินทุนและพันธมิตร ซึ่งมีความจำเป็นต่อความยั่งยืน

แหล่งเงินทุนที่หลากหลาย เพื่อให้แน่ใจว่ามีเสถียรภาพทางการเงิน MCIPO ได้กระจายแหล่งเงินทุนโดยการแสวงหาทุนสนับสนุนพันธมิตรกับองค์กรในท้องถิ่น และการทำงานร่วมกับหน่วยงานของรัฐ แนวทางนี้ช่วยลดความเสี่ยงเกี่ยวกับการพึ่งพาแหล่งเงินทุนเพียงแหล่งเดียว

แนวทางการวิจัยที่สร้างสรรค์ MCIPO ใช้แนวทางการวิจัยที่สร้างสรรค์ รวมถึงการศึกษาในระยะยาวที่ติดตามการเปลี่ยนแปลงตามกาลเวลา ด้วยการให้ข้อมูลเชิงลึกมากขึ้นเกี่ยวกับแนวโน้มความคิดเห็นของประชาชนแทนการสำรวจครั้งเดียว MCIPO สร้างมูลค่าเพิ่มให้กับข้อเสนอของลูกค้าและผู้รับประโยชน์ที่เกี่ยวข้อง

สรุป

เพื่อให้สามารถอยู่รอดในโลกที่มีการแข่งขันสูงในบริบทของการสำรวจความคิดเห็นสาธารณะ MIPO, Franklin & Marshall College Center for Opinion Research และ MCIPO ใช้กลยุทธ์ที่เน้นด้านความซื่อสัตย์เชิงวิธีการ การมีส่วนร่วมของชุมชน การปรับตัวทางเทคโนโลยี และการมีส่วนร่วมทางการศึกษา เพื่อสร้างความน่าเชื่อถือและความมั่นใจเกี่ยวกับการอภิปรายในที่สาธารณะทั้งปัจจุบันและอนาคต

Read More :

<https://www.brookings.edu/articles/polling-public-opinion-the-good-the-bad-and-the-ugly/>

<https://www.oecd-ilibrary.org/docserver/5kml611pccxq-en.pdf?accname=guest&checksum=86B27A289C91725FDC4433E3BF227847&expires=1728285414&id=id>

<https://www.uvm.edu/~dguiber/POLS234/articles/weissberg.pdf>

https://muse.jhu.edu/pub/227/oa_monograph/chapter/2349926

Reputation Management MCIPO has built a strong reputation through consistent methodological rigor, earning recognition from entities like FiveThirtyEight. This reputation is crucial for attracting funding and partnerships, which are essential for the organization's sustainability.

Diverse Funding Sources To ensure financial stability, MCIPO diversifies its funding streams by seeking grants, partnering with local organizations, and collaborating with government agencies. This approach mitigates risks associated with relying on a single funding source.

Innovative Research Approaches MCIPO adopts creative research methods, including longitudinal studies that track changes over time. By offering deeper insights into public opinion trends beyond single-instance surveys, MCIPO adds significant value to its offerings for clients and beneficiaries.

Conclusion

To thrive in the highly competitive field of public opinion polling, MIPO, the Franklin & Marshall College Center for Opinion Research, and MCIPO employ strategies that emphasize methodological integrity, community engagement, technological adaptation, and educational involvement. These approaches aim to build credibility and foster trust, ensuring their relevance in shaping public discourse both now and in the future.



องค์กรสำรวจความคิดเห็นสาธารณะ ภายใต้การกำกับดูแลของมหาวิทยาลัย

รูปแบบการตอบแทน

องค์กรสำรวจความคิดเห็นสาธารณะ เช่น Marist Institute for Public Opinion (MIPO), Franklin & Marshall College Center for Opinion Research และ Muhlenberg College Institute of Public Opinion (MCIPO) ใช้กลยุทธ์ต่าง ๆ เพื่อตอบแทนและจูงใจบุคลากรประจำและนักศึกษาที่ช่วยดำเนินกิจกรรมสำรวจความคิดเห็นให้กับองค์กร ดังนี้

ประเภทบุคลากรประจำ

องค์กรสำรวจความคิดเห็นสาธารณะ Marist Institute for Public Opinion (MIPO), Franklin & Marshall College Center for Opinion Research และ Muhlenberg College Institute of Public Opinion (MCIPO) เสนอค่าตอบแทนและสวัสดิการต่าง ๆ ให้กับบุคลากรประจำ สวัสดิการที่ได้รับการออกแบบมาเพื่อดึงดูดและรักษาผู้เชี่ยวชาญที่มีทักษะในสาขาที่มีการแข่งขันสูง ดังมีรายละเอียดต่อไปนี้

Public opinion polling organizations, such as the Marist Institute for Public Opinion (MIPO), the Franklin & Marshall College Center for Opinion Research, and the Muhlenberg College Institute of Public Opinion (MCIPO), employ various strategies to reward and motivate staff and students involved in conducting their polling activities, as outlined below:

Full-Time Personnel

Public opinion polling organizations such as the Marist Institute for Public Opinion (MIPO), the Franklin & Marshall College Center for Opinion Research, and the Muhlenberg College Institute of Public Opinion (MCIPO) offer competitive compensation and benefits to their full-time personnel. These benefits are strategically designed to attract and retain skilled professionals in a highly competitive field, as detailed below:

Marist Institute for Public Opinion (MIPO)

โครงสร้างค่าตอบแทน MIPO จ้างบุคลากรประจำหลายตำแหน่ง รวมถึงผู้อำนวยการ นักวิจัย และเจ้าหน้าที่ฝ่ายบริหาร โดยค่าตอบแทนส่วนใหญ่จะสอดคล้องกับโครงสร้างเงินเดือนของ Marist College

สวัสดิการ บุคลากรประจำที่ MIPO จะได้รับแพ็คเกจสวัสดิการที่ครอบคลุม ประกอบด้วย

ประกันสุขภาพ ประกันทันตกรรม และประกันสายตา

แผนเกษียณอายุ การเข้าถึงแผนออมเงินเพื่อการเกษียณอายุ พร้อมเงินสมทบจากนายจ้าง

วันหยุดพักผ่อนแบบมีเงินเดือน วันหยุดพักร้อน วันลาป่วย และวันหยุดนักขัตฤกษ์

การพัฒนาทางวิชาชีพ โอกาสในการศึกษาต่อและฝึกอบรม รวมถึงเวิร์กช็อปและการประชุม

Compensation Structure MIPO employs full-time personnel in various roles, including directors, researchers, and administrative staff. Compensation aligns with the salary structure of Marist College, ensuring competitive pay within the industry

Benefits Full-time employees at MIPO receive a comprehensive benefits package, which includes:

Health Insurance Coverage for medical, dental, and vision care.

Retirement Plans Access to employer-sponsored retirement savings plans with matching contributions.

Paid Leave Paid vacation, sick leave, and public holidays.

Professional Development Opportunities for continuing education and training, including workshops and conferences.

Franklin & Marshall College Center for Opinion Research

สวัสดิการ บุคลากรประจำที่ Center for Opinion Research จะได้รับสวัสดิการประกอบด้วย

- โปรแกรมหรือแผนประกันสุขภาพ
- ตัวเลือกการออมเงินเพื่อการเกษียณอายุ รวมถึงแผนเงินบำนาญหรือแผนออมเงินเพื่อการเกษียณอายุ
- โครงการสร้างสมดุลระหว่างการทำงานและชีวิต ชั่วโมงการทำงานที่ยืดหยุ่นและนโยบายการลาแบบมีเงินเดือน

โอกาสเติบโตในอาชีพ บุคลากรประจำจะได้รับการสนับสนุนให้มีส่วนร่วมในกิจกรรมการวิจัยและโปรแกรมพัฒนาวิชาชีพที่ช่วยเพิ่มทักษะและสนับสนุนภารกิจขององค์กร

Benefits Full-time employees at the Center for Opinion Research are provided with a range of benefits, including:

- **Health Insurance Programs:** Comprehensive health coverage plans.
- **Retirement Savings Options:** Includes pension plans or retirement savings accounts.
- **Work-Life Balance Initiatives:** Flexible working hours and paid leave policies to support a balanced lifestyle.

Career Growth Opportunities Full-time staff are encouraged to participate in research activities and professional development programs that enhance their skills and contribute to the organization's mission.

Muhlenberg College Institute of Public Opinion (MCIPO)

แพ็คเกจค่าตอบแทน MCIPO เสนอเงินเดือนที่สามารถแข่งขันได้ให้กับบุคลากรประจำ ซึ่งรวมถึงตำแหน่งต่าง ๆ เช่น ผู้อำนวยการ นักวิจัย และฝ่ายสนับสนุนด้านการบริหาร องค์กรมีเป้าหมายที่จะดึงดูดบุคคลที่มีคุณสมบัติเหมาะสมโดยมอบแพ็คเกจค่าตอบแทนที่น่าดึงดูด **สวัสดิการ** บุคลากรประจำที่ MCIPO จะได้รับสวัสดิการ ประกอบด้วย

- ความคุ้มครองประกันสุขภาพ รวมถึงแผนการรักษาพยาบาล ทันตกรรม และสายตา
- แผนเกษียณอายุ เข้าถึงแผนออมเงินเพื่อการเกษียณอายุพร้อมเงินสมทบจากนายจ้าง
- นโยบายลาพักร้อนแบบมีเงินเดือน วันหยุดพักร้อน วันลาป่วย และวันลากิจ
- การสนับสนุนการพัฒนาวิชาชีพ เงินทุนหรือการคืนเงินสำหรับการเข้าร่วมการประชุม เวิร์กช็อป หรือการศึกษาระดับสูง

สรุป

Marist Institute for Public Opinion, Franklin & Marshall College Center for Opinion Research และ Muhlenberg College Institute of Public Opinion ให้ค่าตอบแทนและสวัสดิการรูปแบบต่าง ๆ กับบุคลากรประจำของตน ซึ่งรวมถึงเงินเดือนที่สามารถแข่งขันได้ ประกันสุขภาพแบบครอบคลุม แผนเกษียณอายุ วันหยุดที่มีค่าตอบแทน และโอกาสในการพัฒนาวิชาชีพ โดยมุ่งหวังที่จะดึงดูดและรักษาบุคลากรที่มีความสามารถด้านการวิจัยความคิดเห็นสาธารณะไว้กับสถาบัน

Read More :

<https://maristpoll.marist.edu/polls/123-picture-of-work-in-the-united-states/>

<https://maristcollegeemerald.com.au/about/employment/>

<https://www.marist.edu/human-resources>

<https://jobs.chronicle.com/job/37705691/assessment-coordinator-and-professional-lecturer-of-teacher-education/>

Compensation Package MCIPO offers competitive salaries for full-time personnel, including roles such as directors, researchers, and administrative support staff. The organization aims to attract qualified individuals by providing an appealing compensation package.

Benefits Full-time employees at MCIPO receive a comprehensive benefits package, including:

- **Health Insurance:** Coverage for medical, dental, and vision care.
- **Retirement Plans:** Access to employer-sponsored retirement savings plans with matching contributions.
- **Paid Leave Policies:** Includes vacation days, sick leave, and personal leave with pay.
- **Professional Development Support:** Funding or reimbursement for attending conferences, workshops, or pursuing higher education.

Conclusion

The Marist Institute for Public Opinion, the Franklin & Marshall College Center for Opinion Research, and the Muhlenberg College Institute of Public Opinion offer various compensation and benefits packages to their full-time staff. These include competitive salaries, comprehensive health insurance, retirement plans, paid leave, and professional development opportunities. These institutions aim to attract and retain talented professionals in the field of public opinion research.



ประเภทนักศึกษา

Marist Institute for Public Opinion (MIPO)

โครงสร้างค่าตอบแทน MIPO จ้างนักศึกษาเกือบ 300 คนในแต่ละภาคการศึกษา โดยเสนอตำแหน่งงานที่มีค่าตอบแทนให้ในฐานะผู้สัมภาษณ์และนักวิจัย ซึ่งจะช่วยให้นักศึกษาได้รับทั้งการสนับสนุนทางการเงินและประสบการณ์การทำงานที่มีค่าในการวิจัยความคิดเห็นสาธารณะ

สิทธิประโยชน์ แม้ว่าสิทธิประโยชน์เฉพาะสำหรับนักศึกษาที่ทำงานอาจไม่ครอบคลุมเท่ากับบุคลากรประจำ แต่ MIPO มีสิทธิประโยชน์สำหรับนักศึกษาที่แตกต่างจากบุคลากรประจำ ได้แก่

- **สิทธิประโยชน์ด้านค่าเล่าเรียน** นักศึกษาอาจได้รับสิทธิความช่วยเหลือด้านค่าเล่าเรียน ซึ่งจะช่วยลดค่าใช้จ่ายด้านการศึกษาได้อย่างมาก
- **ชั่วโมงการทำงานที่ยืดหยุ่น** MIPO อำนวยความสะดวกเรื่องตารางเรียนของนักศึกษา ทำให้นักศึกษาสามารถจัดสรรเวลาการทำงานอย่างยืดหยุ่น และสามารถจัดการเรื่องเรียนกับเรื่องงานได้อย่างสมดุล

Compensation Structure MIPO employs nearly 300 students each semester, offering paid positions as interviewers and researchers. These roles provide students with both financial support and valuable hands-on experience in public opinion research.

Benefits Although the benefits for student workers may not be as comprehensive as those offered to full-time staff, MIPO provides unique advantages tailored to students, including:

- **Tuition Assistance:** Students may receive tuition support, significantly reducing their educational expenses.
- **Flexible Working Hours:** MIPO accommodates students' class schedules, allowing them to work flexible hours and maintain a balance between academic and work commitments.

Franklin & Marshall College Center for Opinion Research

โอกาสการจ้างงานนักศึกษา ศูนย์แห่งนี้มอบตำแหน่งฝึกงานและผู้ช่วยวิจัยที่มีค่าตอบแทนให้กับนักศึกษา โดยนอกจากให้ค่าตอบแทนทางการเงินแล้ว ยังช่วยให้นักศึกษาได้รับประสบการณ์จริงในการวิจัยแบบสำรวจอีกด้วย

การพัฒนาทางวิชาชีพ นักศึกษามีแนวโน้มที่จะได้รับคำแนะนำจากคณาจารย์ ซึ่งจะช่วยเหลือประสบการณ์ การเรียนรู้ของนักศึกษา การพัฒนาทางวิชาชีพนี้เป็นแรงจูงใจให้นักศึกษาเข้าร่วมโครงการสำรวจความคิดเห็นอย่าง กระตือรือร้น

Student Employment Opportunities The center offers paid internships and research assistant positions to students. In addition to providing financial compensation, these roles allow students to gain practical experience in survey research.

Professional Development Students are likely to receive mentorship from faculty, enhancing their learning experiences. This professional development serves as a motivating factor for students to actively participate in public opinion polling projects.

Muhlenberg College Institute of Public Opinion (MCIPO)

ตำแหน่งที่มีค่าตอบแทนสำหรับนักศึกษา MCIPO เสนอตำแหน่งที่มีค่าตอบแทนสำหรับนักศึกษาปริญญาตรีที่เข้าร่วมในการดำเนินการสำรวจความคิดเห็น ค่าตอบแทนนี้มีความสำคัญในการดึงดูดนักศึกษาที่มีแรงบันดาลใจซึ่งสนใจที่จะได้รับประสบการณ์จริงในการวิจัยความคิดเห็นสาธารณะ

สิ่งจูงใจที่มากกว่าค่าตอบแทน นอกเหนือจากค่าตอบแทนทางการเงินแล้ว MCIPO ยังเน้นย้ำถึงผลประโยชน์ด้านการศึกษา ได้แก่

- ประสบการณ์การวิจัย นักศึกษาจะได้รับโอกาสการมีส่วนร่วมโดยตรงในโครงการวิจัยที่สำคัญ ซึ่งสามารถใช้อ้างอิงเป็นโปรไฟล์ส่วนตัว
- โอกาสในการสร้างเครือข่าย การทำงานร่วมกับคณาจารย์และผู้เชี่ยวชาญในอุตสาหกรรมนั้น ๆ เปิดโอกาสให้นักศึกษาได้สร้างเครือข่ายที่มีค่าซึ่งจะเป็นประโยชน์ต่ออาชีพของนักศึกษาในอนาคต

สรุป

Marist Institute for Public Opinion, Franklin & Marshall College Center for Opinion Research และ Muhlenberg College Institute of Public Opinion ออกแบบรูปแบบค่าตอบแทนและผลประโยชน์ต่าง ๆ มาใช้เพื่อสร้างแรงจูงใจให้กับนักศึกษาฝึกงาน ซึ่งไม่เพียงแต่สนับสนุนด้านการเงินเท่านั้น แต่ยังช่วยยกระดับประสบการณ์ทางการศึกษาในสาขาการวิจัยความคิดเห็นสาธารณะด้วย โดยจัดให้มีค่าตอบแทนสวัสดิการด้านการศึกษา โอกาสการพัฒนาวิชาชีพ และสภาพแวดล้อมการทำงานที่ยืดหยุ่น

Read More :

<https://www.marist.edu/documents/d/guest/benefits-at-a-glance-non-faculty-2024>

<https://ropercenter.cornell.edu/marist-college-institute-public-opinion>

<https://www.glassdoor.com/Reviews/Marist-Institute-for-Public-Opinio-Reviews-E1341561.htm>

Paid Positions for Students MCIPO offers paid roles for undergraduate students participating in public opinion polling activities. This compensation is crucial for attracting motivated students interested in gaining hands-on experience in public opinion research.

Beyond Financial Incentives In addition to monetary compensation, MCIPO emphasizes educational benefits, including:

- **Research Experience:** Students have the opportunity to directly participate in significant research projects, which can serve as valuable additions to their resumes.
- **Networking Opportunities:** Collaborating with faculty and industry professionals provides students with valuable connections that can benefit their future careers.

Conclusion

The Marist Institute for Public Opinion, the Franklin & Marshall College Center for Opinion Research, and the Muhlenberg College Institute of Public Opinion have designed compensation and benefit structures to motivate student interns. These initiatives not only provide financial support but also enhance educational experiences in the field of public opinion research. They include monetary compensation, educational benefits, professional development opportunities, and flexible working environments.



องค์กรสำรวจความคิดเห็นสาธารณะ ภายใต้การกำกับดูแลของมหาวิทยาลัย

การสร้างประโยชน์ให้กับมหาวิทยาลัย

องค์กรสำรวจความคิดเห็นสาธารณะที่สังกัดมหาวิทยาลัย เช่น Marist Institute for Public Opinion (MIPO), Franklin & Marshall College Center for Opinion Research และ Muhlenberg College Institute of Public Opinion (MCIPO) สร้างความสัมพันธ์ที่เป็นประโยชน์ร่วมกันกับมหาวิทยาลัยที่ทำหน้าที่กำกับดูแล ซึ่งความร่วมมือระหว่างกันช่วยเสริมสร้างประสบการณ์ทางการศึกษาสำหรับนักศึกษา พร้อมทั้งให้ข้อมูลและข้อมูลเชิงลึกที่มีค่าแก่มหาวิทยาลัย การประสานหรือส่งเสริมผลประโยชน์ร่วมกันมีรายละเอียดดังต่อไปนี้

University-affiliated public opinion polling organizations such as the Marist Institute for Public Opinion (MIPO), the Franklin & Marshall College Center for Opinion Research, and the Muhlenberg College Institute of Public Opinion (MCIPO) foster mutually beneficial relationships with their governing universities. These collaborations enhance educational experiences for students while providing valuable data and insights to the universities. The integration and promotion of shared benefits are outlined as follows:

Marist Institute for Public Opinion (MIPO)

การพัฒนาการศึกษา MIPO บูรณาการการมีส่วนร่วมของนักศึกษาในกิจกรรมสำรวจความคิดเห็น เพื่อให้นักศึกษาได้ฝึกฝนทักษะวิจัยและเตรียมพร้อมสำหรับงานด้านความคิดเห็นสาธารณะ

ผลงานการวิจัย ข้อมูลจาก MIPO ช่วยสนับสนุนการวิจัยและการสอนของคณาจารย์ เสริมชื่อเสียงทางวิชาการของมหาวิทยาลัย

การมีส่วนร่วมของชุมชน MIPO ช่วยมหาวิทยาลัยเชื่อมโยงกับชุมชน ผ่านการแก้ปัญหาท้องถิ่นและระดับประเทศ ส่งเสริมความรับผิดชอบต่อสังคมในหมู่นักศึกษา

Educational Development MIPO integrates student participation in polling activities, allowing them to develop research skills and prepare for careers in public opinion research.

Research Contribution Data from MIPO supports faculty research and teaching, enhancing the university's academic reputation.

Community Engagement MIPO connects the university with the community by addressing local and national issues, fostering social responsibility among students.

Franklin & Marshall College Center for Opinion Research

โครงการวิจัยความร่วมมือ ศูนย์ร่วมมือกับคณาจารย์ในการริเริ่มการวิจัยที่เกี่ยวข้องกับปัญหาในท้องถิ่นและระดับรัฐ พร้อมทั้งให้โอกาสนักศึกษาได้มีส่วนร่วมในการวิจัยที่มีความหมายซึ่งส่งผลกระทบต่อชุมชนของตนเอง

การพัฒนาทักษะสำหรับนักศึกษา นักศึกษาที่เข้าร่วมโครงการของศูนย์จะได้รับทักษะในการวิเคราะห์ข้อมูลและวิธีการสำรวจ ซึ่งช่วยเพิ่มโอกาสในการจ้างงานหลังจากสำเร็จการศึกษา

การแบ่งปันทรัพยากร ศูนย์แห่งนี้ให้การเข้าถึงทรัพยากรต่าง ๆ รวมถึงชุดข้อมูลและเครื่องมือวิเคราะห์ ซึ่งคณาจารย์สามารถนำไปใช้ในการวิจัยของตนเองได้ ช่วยเสริมสร้างผลงานทางวิชาการของมหาวิทยาลัย

Collaborative Research Initiatives The center collaborates with faculty on research projects addressing local and state-level issues, providing opportunities for students to engage in meaningful research that impacts their communities.

Skill Development for Students Students participating in the center's programs gain skills in data analysis and survey methodologies, enhancing their employability after graduation.

Resource Sharing The center provides access to resources, including datasets and analytical tools, which faculty can use for their own research, strengthening the university's academic output.

Muhlenberg College Institute of Public Opinion (MCIPO)

การเรียนรู้ที่ขับเคลื่อนด้วยการวิจัย MCIPO ส่งเสริมให้นักศึกษามีส่วนร่วมในวิจัยความคิดเห็นสาธารณะ เพื่อเพิ่มพูนความรู้และความเข้าใจในปัญหาสังคม

โอกาสสร้างเครือข่าย MCIPO เชื่อมโยงนักศึกษา คณาจารย์ และผู้กำหนดนโยบาย สร้างเครือข่ายที่นำไปสู่ความร่วมมือที่เป็นประโยชน์

ข้อมูลเพื่อกำหนดนโยบาย งานวิจัยของ MCIPO ให้ข้อมูลที่มีผลต่อการตัดสินใจด้านนโยบายท้องถิ่น สอดคล้องกับภารกิจการบริการสาธารณะของมหาวิทยาลัย

Research-Driven Learning MCIPO encourages student involvement in public opinion research to enhance knowledge and deepen understanding of social issues.

Networking Opportunities

MCIPO connects students, faculty, and policymakers, fostering networks that lead to beneficial collaborations.

Policy-Relevant Insights MCIPO's research provides impactful data for local policy decisions, aligning with the university's mission of public service.

สรุป

MIPO, F&M และ MCIPO สร้างความร่วมมือกับมหาวิทยาลัยที่กำกับดูแล เพื่อส่งเสริมการเรียนรู้ของนักศึกษา สนับสนุนภารกิจทางวิชาการ และสร้างผลกระทบต่อชุมชน ผ่านการพัฒนาการศึกษา โครงการวิจัยร่วม การพัฒนาทักษะ การแบ่งปันทรัพยากร และการมีส่วนร่วมของชุมชน

Conclusion

MIPO, F&M, and MCIPO collaborate with their governing universities to enhance student learning, support academic missions, and create community impact through educational development, collaborative research, skill-building, resource sharing, and community engagement.

Read More :

<https://files.eric.ed.gov/fulltext/EJ1314067.pdf>

<https://fordschool.umich.edu/news/2021/mutual-benefit-academic-community-partnerships-better-public-policy>

https://www.nysed.gov/sites/default/files/principal-project-seeking-mutual-benefit-university-and-districts-as-partners-in-preparation_0.pdf

<https://www.iprojectdownload.com/the-use-of-public-relations-as-a-means-of-fostering-mutual-understanding-between-an-organization-and-its-publics/>



องค์กรสำรวจความคิดเห็นสาธารณะ ภายใต้การกำกับดูแลของมหาวิทยาลัย

วิธีการที่มหาวิทยาลัยใช้ประโยชน์

องค์กรสำรวจความคิดเห็นสาธารณะที่สังกัดมหาวิทยาลัย เช่น Marist Institute for Public Opinion (MIPO), Franklin & Marshall College Center for Opinion Research และ Muhlenberg College Institute of Public Opinion (MCIPO) ให้ข้อมูลที่ส่งผลกระทบต่ออย่างมีนัยสำคัญต่อภารกิจของมหาวิทยาลัย ทั้งในด้านกลยุทธ์การจัดการ และระบบนิเวศการเรียนรู้ ซึ่งสนับสนุนความก้าวหน้าของมหาวิทยาลัยที่กำกับดูแล ดังนี้

University-affiliated public opinion polling organizations, such as the Marist Institute for Public Opinion (MIPO), the Franklin & Marshall College Center for Opinion Research, and the Muhlenberg College Institute of Public Opinion (MCIPO), provide data that significantly impacts the missions of their governing universities. These contributions enhance management strategies and the learning ecosystem, supporting the advancement of their respective institutions as follows:

Marist Institute for Public Opinion (MIPO)

การตัดสินใจเชิงกลยุทธ์ ผลสำรวจของ MIPO ช่วยฝ่ายบริหารเข้าใจทัศนคติของประชาชนต่อปัญหาและนโยบายต่าง ๆ เพื่อวางแผนและตัดสินใจเชิงกลยุทธ์ที่ตอบโจทย์ชุมชน

การปรับปรุงโปรแกรมวิชาการ ข้อมูลจาก MIPO สนับสนุนการพัฒนาหลักสูตร ให้สอดคล้องกับแนวโน้มทางสังคมที่เปลี่ยนแปลง

การมีส่วนร่วมของชุมชน MIPO สำรวจความคิดเห็นท้องถิ่น ช่วยมหาวิทยาลัยพัฒนาโครงการที่ตอบสนองความต้องการของชุมชน และบรรลุภารกิจบริการสาธารณะ

Strategic Decision-Making MIPO's surveys help university administrators understand public attitudes toward various issues and policies, guiding strategic planning and decision-making that align with community needs.

Academic Program Enhancement Data from MIPO supports curriculum development, ensuring academic programs remain relevant to evolving social trends.

Community Engagement

MIPO's local opinion surveys enable the university to develop initiatives that address community needs, fulfilling its mission of public service.

Franklin & Marshall College Center for Opinion Research

การกำหนดนโยบายที่ขับเคลื่อนด้วยข้อมูล ผลสำรวจช่วยปรับปรุงนโยบายและบริการของมหาวิทยาลัย เช่น การพัฒนาสิ่งอำนวยความสะดวกเพื่อเพิ่มประสบการณ์นักศึกษา

โอกาสวิจัยสำหรับคณาจารย์ ข้อมูลสำรวจสนับสนุนโครงการวิจัยของคณาจารย์ เสริมสร้างผลงานวิชาการและชื่อเสียงของมหาวิทยาลัย

ระบบนิเวศการเรียนรู้ของนักศึกษา ศูนย์ให้โอกาสนักศึกษาฝึกทักษะจากประสบการณ์จริง ยกกระตักการเรียนรู้และส่งเสริมทักษะวิเคราะห์และวิพากษ์

Data-Driven Policy Making Survey results help improve university policies and services, such as enhancing facilities to enrich the student experience.

Research Opportunities for Faculty Survey data supports faculty research projects, strengthening academic output and the university's reputation.

Student Learning Ecosystem The center provides students with hands-on experience, enhancing their learning while fostering analytical and critical thinking skills.

Muhlenberg College Institute of Public Opinion (MCIPO)

เสริมสร้างชื่อเสียง วิธีการสำรวจที่เข้มงวดและผลลัพธ์ที่น่าเชื่อถือของ MCIPO ช่วยเสริมชื่อเสียงมหาวิทยาลัยในฐานะผู้นำด้านการวิจัยความคิดเห็น

กลไกข้อเสนอแนะ ผลสำรวจช่วยฝ่ายบริหารประเมินโปรแกรมและตัดสินใจปรับปรุงได้อย่างรอบคอบ

ความร่วมมือสหวิทยาการ MCIPO ส่งเสริมการวิจัยข้ามสาขา โดยให้ข้อมูลสนับสนุนโครงการที่แก้ปัญหาลังคมซับซ้อน

Reputation Building MCIPO's rigorous methodologies and reliable results enhance the university's reputation as a leader in public opinion research.

Feedback Mechanism Survey results provide a feedback loop, enabling administrators to evaluate programs and make informed decisions for improvements.

Interdisciplinary Collaboration MCIPO promotes interdisciplinary research by providing relevant data, fostering collaboration on projects addressing complex social issues.

สรุป

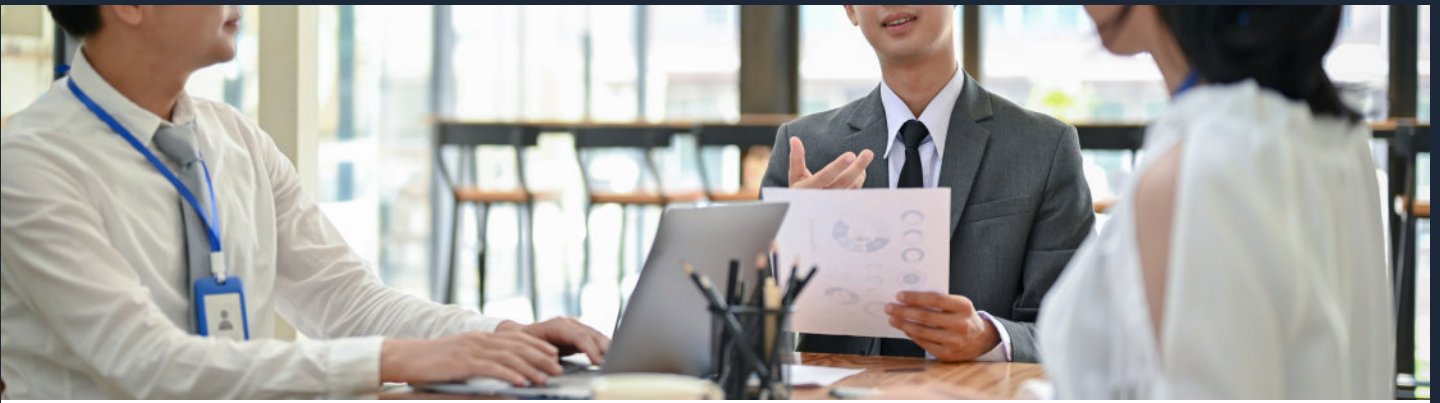
MIPO, F&M และ MCIPO มีบทบาทสำคัญในการส่งเสริมภารกิจของมหาวิทยาลัยที่กำกับดูแลผ่านการใช้ผลสำรวจความคิดเห็นสาธารณะ ช่วยให้นักศึกษาปรับตัวให้เข้ากับความต้องการของสังคมที่เปลี่ยนแปลงไปพร้อมกับเสริมสร้างสภาพแวดล้อมทางการศึกษา โดยให้ข้อมูลในการตัดสินใจเชิงกลยุทธ์ ปรับปรุงโปรแกรมวิชาการ อำนวยความสะดวกในการมีส่วนร่วมของชุมชน และส่งเสริมความร่วมมือในการวิจัยสหวิทยาการ

Conclusion

MIPO, F&M, and MCIPO play a vital role in advancing the missions of their governing universities through the use of public opinion survey results. These organizations help universities adapt to evolving societal needs while enhancing the educational environment by providing data for strategic decision-making, improving academic programs, facilitating community engagement, and promoting interdisciplinary research collaboration.

Read More :

<https://www.lse.ac.uk/research/research-for-the-world/impact/the-politics-of-polling-why-are-polls-important-during-elections>
https://undergrad.aa.ufl.edu/media/undergradaa/ufedu/uf-quest/course-materials/quest-2-syllabi/2211_McCarthy.pdf
<https://www.uky.edu/AS/PoliSci/Peffley/pdf/473Measuring%20Public%20Opinion.pdf>
<https://www.frontiersin.org/journals/communication/articles/10.3389/fcomm.2023.1225306/full>
<https://core.ac.uk/download/pdf/30680647.pdf>



องค์กรสำรวจความคิดเห็นสาธารณะ ภายใต้การกำกับดูแลของมหาวิทยาลัย

ภาพรวมวิธีการนำผลสำรวจไปใช้เพื่อความก้าวหน้าของมหาวิทยาลัย

องค์กรสำรวจความคิดเห็นสาธารณะที่สังกัดมหาวิทยาลัย Marist Institute for Public Opinion (MIPO), Franklin & Marshall College Center for Opinion Research และ Muhlenberg College Institute of Public Opinion (MCIPO) ใช้หลากหลายวิธีในการนำผลสำรวจไปใช้ให้เกิดประสิทธิภาพ กลยุทธ์เฉพาะที่มหาวิทยาลัยนำไปใช้เพื่อปรับปรุงภารกิจ การบริหารจัดการ และการสนับสนุนระบบนิเวศการเรียนรู้ในภาพรวม มีรายละเอียดดังนี้

1. การวางแผนเชิงกลยุทธ์ จัดประชุมทบทวนผลสำรวจความคิดเห็นอย่างสม่ำเสมอ และพัฒนาแดชบอร์ดแบบโต้ตอบ เพื่อให้ข้อมูลการสำรวจสามารถใช้ในการตัดสินใจและวางแผนเชิงกลยุทธ์ที่แม่นยำและเหมาะสมกับความต้องการของมหาวิทยาลัย

2. การพัฒนาหลักสูตร จัดเวิร์กช็อปเพื่อให้คณาจารย์หารือและปรับหลักสูตรโดยอิงจากผลสำรวจความคิดเห็น เพื่อพัฒนาหลักสูตรให้ตอบสนองต่อความสนใจของนักศึกษาและชุมชน พร้อมทั้งสนับสนุนกลไกข้อเสนอแนะสำหรับการพัฒนาหลักสูตรอย่างต่อเนื่อง

University-affiliated public opinion polling organizations, including the Marist Institute for Public Opinion (MIPO), the Franklin & Marshall College Center for Opinion Research, and the Muhlenberg College Institute of Public Opinion (MCIPO), employ various methods to effectively utilize survey results. Specific strategies adopted by these universities to enhance their missions, management, and overall learning ecosystem are detailed as follows:

1. Strategic Planning Regularly review survey results through meetings and develop interactive dashboards to integrate survey data into precise and relevant strategic planning for the university.

2. Curriculum Development Organize workshops for faculty to discuss and adapt curricula based on survey findings, ensuring academic programs address the interests of students and the community. Additionally, implement feedback mechanisms for continuous curriculum improvement.

3. การมีส่วนร่วมของชุมชน จัดฟอรัมชุมชนและการประชุมศาลากลางเพื่อนำเสนอและพูดคุยผลสำรวจความคิดเห็น สร้างความไว้วางใจและโปร่งใส พร้อมพัฒนาโครงการร่วมกับองค์กรท้องถิ่น เพื่อตอบสนองความต้องการที่ระบุในผลสำรวจ

4. การพัฒนาโยบาย ตั้งคณะกรรมการตรวจสอบนโยบายโดยใช้ผลสำรวจเป็นฐานข้อมูลหลัก เพื่อปรับปรุงและพัฒนานโยบายมหาวิทยาลัย รวมถึงดำเนินโครงการนำร่องที่มุ่งปรับปรุงการดำเนินงานด้านต่าง ๆ

5. การสนับสนุนงานวิจัยของคณาจารย์ เสนอทุนวิจัยและส่งเสริมโครงการวิจัยสหวิทยาการ โดยใช้ข้อมูลการสำรวจความคิดเห็นเพื่อสนับสนุนงานวิชาการที่แก้ไขปัญหาสังคมและสร้างผลงานที่มีคุณค่า

6. การพัฒนาประสบการณ์การเรียนรู้ของนักศึกษา บูรณาการโครงการสำรวจความคิดเห็นเข้ากับหลักสูตร ช่วยให้นักศึกษาได้ฝึกทักษะในสถานการณ์จริง รวมถึงจัดตำแหน่งฝึกงานและผู้ช่วยวิจัย เพื่อให้นักศึกษาได้รับประสบการณ์วิชาชีพที่สำคัญ

7. การสื่อสารผลวิจัย เผยแพร่รายงานผลการสำรวจเป็นประจำ พร้อมจัดสัมมนาและเวิร์กช็อป เพื่ออธิบายผลกระทบของผลสำรวจต่อภารกิจและการดำเนินงานของมหาวิทยาลัย

สรุป

การนำผลสำรวจความคิดเห็นมาใช้ในการวางแผนเชิงกลยุทธ์ พัฒนาหลักสูตร มีส่วนร่วมกับชุมชน พัฒนานโยบาย สนับสนุนงานวิจัย และพัฒนาประสบการณ์นักศึกษา ช่วยให้มหาวิทยาลัยบรรลุภารกิจ พร้อมสร้างความสัมพันธ์ที่แข็งแกร่งกับผู้มีส่วนได้ส่วนเสียในชุมชนและวงวิชาการ.

Reference

<https://www.perplexity.ai/search/how-do-the-following-public-op-QP1NHxHVQJqyA.gYIT4dNg>

3. Community Engagement Host community forums and town hall meetings to present and discuss survey results, fostering transparency and trust. Develop collaborative projects with local organizations to address needs identified in the surveys.

4. Policy Development Establish a policy review committee that leverages survey data to refine and enhance university policies. Pilot initiatives based on survey feedback to improve various aspects of university operations.


5. Faculty Research Support Provide research grants and promote interdisciplinary research projects that utilize survey data, supporting academic work that addresses societal challenges and creates valuable outputs.

6. Student Learning Experience Integrate public opinion research projects into curricula, enabling students to gain hands-on experience in real-world scenarios. Offer internships and research assistant positions to provide professional experience and skills development.

7. Research Communication Publish regular survey reports and conduct seminars and workshops to explain the impact of survey findings on the university's mission and operations.

Conclusion

Utilizing survey data for strategic planning, curriculum development, community engagement, policy enhancement, faculty research, and student experience improvement enables universities to achieve their missions effectively. This approach strengthens relationships with stakeholders in academia and the community.



สิ่งที่ได้เรียนรู้ โอกาส และความท้าทาย

จากการสังเกตการณ์การเลือกตั้งประธานาธิบดีสหรัฐฯ ครั้งที่ 60
ระหว่างวันที่ 1-8 พฤศจิกายน 2567



สิ่งที่ได้เรียนรู้

1. ความรู้และความเข้าใจเกี่ยวกับระบบการเลือกตั้งประธานาธิบดีสหรัฐฯ อาทิ

Electoral College ระบบคณะผู้เลือกตั้งซึ่งแต่ละรัฐจะมีจำนวนคณะผู้เลือกตั้งตามจำนวนผู้แทนของรัฐในสภาองเกรส

Popular Vote การลงคะแนนให้แก่ผู้สมัครเลือกตั้งประธานาธิบดีของสหรัฐฯ โดยตรง แต่คะแนนไม่ได้เป็นตัวชี้ขาดว่าใครจะได้ดำรงตำแหน่งประธานาธิบดีสหรัฐฯ

Winner-Take-All คะแนนเสียงข้างมากในรัฐใดรัฐหนึ่ง จะได้รับคะแนนเสียงจากคณะผู้เลือกตั้งทั้งหมดของรัฐนั้น

Congressional District Method ระบบแบ่งคะแนนตามสัดส่วน เฉพาะรัฐเนแบรสกา (Nebraska) และรัฐเมน (Maine)

2. การใช้วาทกรรมหรือสโลแกนการรณรงค์หาเลือกตั้งประธานาธิบดีสหรัฐฯ เช่น “Trump fights for Trump Kamala fights for you” “Karmala broke it Trump fixed it” “Make America Great Again”

3. การรายงานผลการเลือกตั้งที่รวดเร็วและแม่นยำของสื่อต่าง ๆ และการรู้ผลแพ้ชนะแบบเรียลไทม์เกือบจะพร้อมกันทั่วโลก

4. ความชื่นชอบ “ซูซี่ ไวลส์” (Susie Wiles) อายุ 67 ปี ที่ปรึกษาอาวุโสของทรัมป์ที่มีส่วนสำคัญผู้ทำให้ทรัมป์ชนะการเลือกตั้งประธานาธิบดีสหรัฐฯ แบบขาดลอย

1. Knowledge and Understanding of the U.S. Presidential Election System

Electoral College A system in which each state has a number of electors equivalent to its representation in Congress.

Popular Vote Direct votes cast for presidential candidates, which do not determine the final outcome of the election.

Winner-Take-All The candidate with the majority of votes in a state receives all the state's electoral votes.

Congressional District Method A proportional system used only in Nebraska and Maine.

2. Use of Campaign Rhetoric or Slogans in U.S. Presidential Elections Examples include "Trump fights for Trump, Kamala fights for you." "Kamala broke it, Trump fixed it." "Make America Great Again."

3. Rapid and Accurate Election Reporting The swift and precise reporting of election results by media outlets allows real-time updates, with winners often known nearly simultaneously across the globe.

4. Admiration for Susie Wiles At 67 years old, Susie Wiles, a senior advisor to Trump, played a pivotal role in securing his landslide victory in the U.S. presidential election.

โอกาสและความท้าทาย

1. ความคลาดเคลื่อนหรือการทำนายผลโพลเลือกตั้งไม่ถูกต้อง เป็นความท้าทายของนักทำโพลในการวิเคราะห์หาสาเหตุและหาทางปรับกระบวนการทำโพลโดยเฉพาะการเก็บโพลให้ครอบคลุมกลุ่มประชากรที่แตกต่างกัน

2. การศึกษาสำนักโพลที่อยู่ภายใต้การกำกับดูแลของมหาวิทยาลัย โดยเฉพาะด้านโครงสร้างองค์กร การบริหารจัดการ และการใช้ผลโพลเพื่อขับเคลื่อนหรือตอบสนองมหาวิทยาลัย ชุมชน ท้องถิ่น และประเทศ

3. การพัฒนานักศึกษา水准ดีให้ได้รับโอกาสเข้าร่วมโครงการ Thai-American National Internship Program (TANIP) ในกรุงวอชิงตัน ระหว่างวันที่ 2 มิ.ย. - 15 ส.ค. 2568 เพื่อฝึกงานกับสำนักงานรัฐสภาสหรัฐฯ หน่วยงาน Think Tanks หรือหน่วยงานภาครัฐของสหรัฐฯ เพื่อเรียนรู้และเข้าใจเกี่ยวกับรัฐบาลและระบบการเมืองสหรัฐฯ และฝึกงานที่สถานเอกอัครราชทูต

1. Polling Inaccuracy or Misaligned Election Poll Predictions Polling inaccuracies present challenges for pollsters to analyze the causes and improve polling processes, especially in achieving comprehensive representation of diverse population groups.

2. Study of University-Affiliated Polling Centers Focus on the organizational structure, management, and utilization of polling results to drive or respond to the needs of universities, communities, local regions, and the nation.

3. Development of Suan Dusit Students through TANIP Preparing Suan Dusit students to participate in the Thai-American National Internship Program (TANIP) in Washington, D.C., from June 2 to August 15, 2025. This program includes internships with U.S. Congressional offices, think tanks, or government agencies to learn about the U.S. government and political system, as well as training at the Royal Thai Embassy.

The Thai-American National Internship Program (TANIP)
The Royal Thai Embassy is now accepting the application for the 2025 Thai-American National Internship Program

11-Week Internship in Washington, D.C.
2 June-15 August 2025

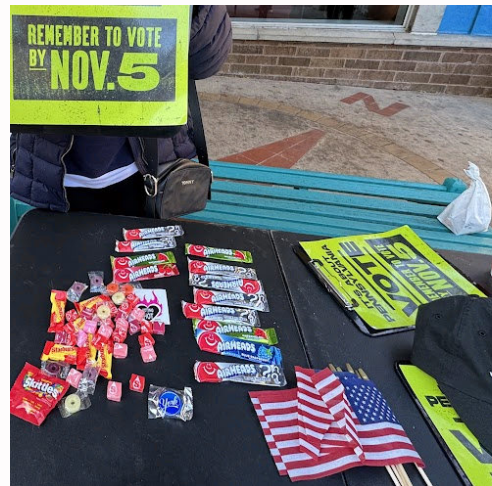
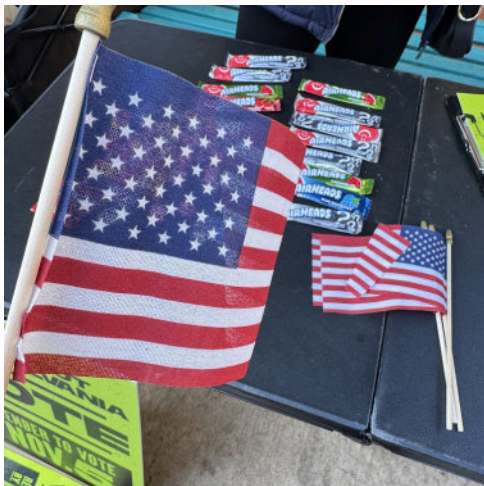
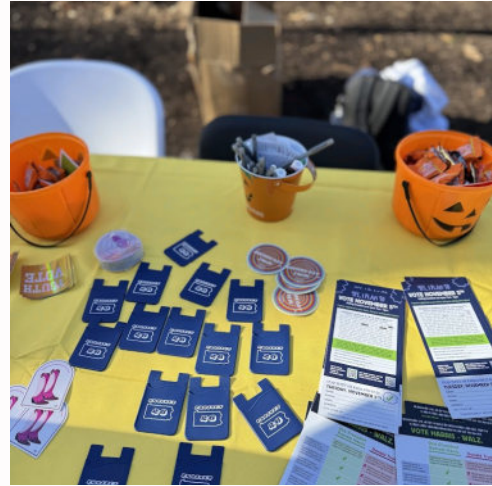
Candidate Qualifications

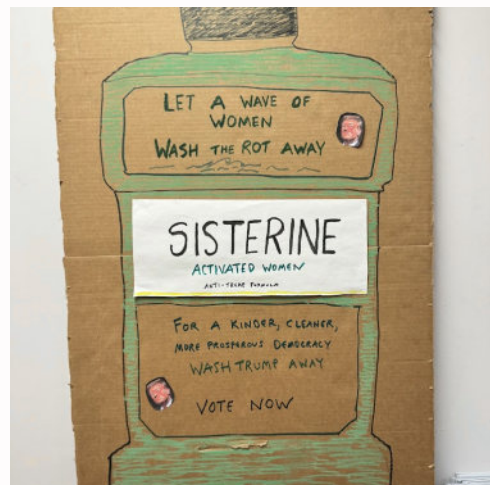
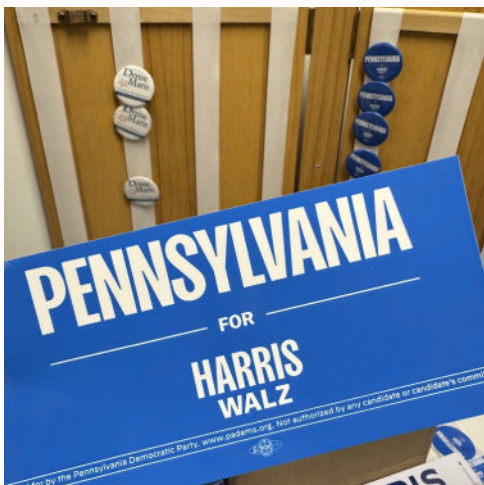
- Thai-American (US citizen of Thai descent)**
- 18-25 years old
- An undergraduate degree OR enrolled as a full-time undergraduate or graduate student in good academic standing
- Possess strong leadership and interpersonal skills
- Record of community service

The online application form and other required documents must be submitted by 13 January 2025.
Scholarships may be available to defray part of the costs of the program with the amount to be determined.

<https://washingtondc.thaiembassy.org/en/page/tanip>

**Due to the highly competitive nature of these positions, placement with a congressional office is not guaranteed. In these instances, participants will be paired with federal agencies, local think tanks, NGOs, or business organizations.










SUAN DUSIT POLL US ELECTIONS 2024

REACH US OUT

 [295 Nakhon Ratchasima Rd,
Dusit District, Bangkok, Thailand, 10300](#)

 suandusitpoll@dusit.ac.th

 <https://dusitpoll.dusit.ac.th/>

 [+66 2244 5210](tel:+6622445210)