



สวนดุสิตโพล SUAN DUSIT POLL



สวนดุสิตโพล

ประวัติความเป็นมา

พ.ศ. 2534

เริ่มทำ “โพล” เผยแพร่
ออกมาในรูปแบบของ
“สารนิเทศ” (INFORMATION)

ในปี พ.ศ. 2534 สถาบันราชภัฏสวนดุสิตได้เปิดสอนวิชาเอก
บรรณารักษศาสตร์และสารนิเทศศาสตร์ระดับปริญญาตรี (ศศ.บ.) จึงได้เกิด
“วิชาสารนิเทศศาสตร์” (Information Science) เพื่อฝึกฝนให้ผู้เรียนสามารถ
จัดการกับข่าวสารข้อมูลความรู้ได้อย่างเป็นระบบ ผู้ที่ได้รับการฝึกนั้นก็คือ
“นักสารนิเทศ” ส่วนหนึ่งของการฝึกประสบการณ์ของนักศึกษาวิชาเอก
บรรณารักษศาสตร์และสารนิเทศศาสตร์ เป็นการสอบถามความคิดเห็น
ประชาชน หรือที่เรียกว่า “โพล” เป็นงานภาคสนามที่ให้นักศึกษาใช้เป็นสิ่งที่สร้าง
เสริมทักษะและประสบการณ์ด้วยการลงมือปฏิบัติจริง ทั้งการจัดการข้อมูล การ
รวบรวม การจัดระบบ และการวิเคราะห์จากข้อมูลดิบ จนถึงขั้นตอนการปรุงแต่ง
และเผยแพร่ออกมาในรูปแบบของ “สารนิเทศ” (INFORMATION)

พ.ศ. 2535

ทำนายผลการเลือกตั้ง สี่มวลชน
เรียกการนำเสนอผลโพล ว่า
“สวนดุสิตโพล”

ในปี พ.ศ. 2535 ได้มีการสอบถามความคิดเห็นเกี่ยวกับการเลือกตั้งซ่อม
ในเขตดุสิต และมีการทำนายผลการเลือกตั้ง ซึ่ง *สี่มวลชนได้ใช้ชื่อ* ในการนำเสนอ
ผลโพล ว่า “สวนดุสิตโพล” จึงนับว่า สวนดุสิตโพล เป็นที่รู้จักนับแต่นั้นมา

พ.ศ. 2538

บริการงานวิชาการ
ต่อยอดเป็นธุรกิจวิชาการ
จากความเชี่ยวชาญที่มีของหน่วยงาน

หลังจากปี พ.ศ. 2538 เมื่อสวนดุสิตโพล เป็นที่รู้จักกับสังคมภายนอก
เริ่มมีหน่วยงานภายนอกทั้ง องค์กรภาครัฐและภาคเอกชน องค์กรที่ไม่แสวงหา
กำไรให้ความสนใจและไว้วางใจ ให้สวนดุสิตโพล เก็บรวบรวมข้อมูล และวิเคราะห์
ข้อมูลเพื่อใช้ประโยชน์ในหน่วยงาน ซึ่งเป็นการให้บริการในลักษณะของบริการ
วิชาการ และต่อยอดเป็นธุรกิจวิชาการ จากความเชี่ยวชาญที่มีของหน่วยงาน
การพัฒนาการดำเนินงานของสวนดุสิตโพลทั้งในส่วนของการให้บริการ
ฝึกประสบการณ์วิชาชีพของนักศึกษา การสำรวจข้อมูล การเผยแพร่ข้อมูล
และการให้บริการวิชาการกับหน่วยงานภายนอก

การให้บริการฝึกประสบการณ์วิชาชีพของนักศึกษาเปิดโอกาสให้
นักศึกษาทุกสาขาวิชาได้เข้าเรียนรู้การทำงาน และเป็นที่ศึกษาดูงานกับสถาบัน
การศึกษา หน่วยงานภาครัฐในการเป็นต้นแบบ การสำรวจข้อมูลและการจัดเก็บ
ฐานข้อมูล

ปัจจุบัน

ที่พัฒนาช่องทางรูปแบบการเผยแพร่
หลากหลายเช่นทำรายการ Poll Talk
และ Poll Talk Exclusive

การสำรวจข้อมูลสาธารณะ การเผยแพร่ข้อมูล มีการพัฒนาการเก็บ
รวบรวมข้อมูลที่มีความหลากหลายทั้งแบบการลงพื้นที่ภาคสนาม การสำรวจ
แบบออนไลน์ รวมถึงรูปแบบการเผยแพร่ที่พัฒนาช่องทาง วิธีการ ให้เกิดความ
หลากหลายอย่างต่อเนื่อง จนเป็นรายการ Poll Talk และ Poll Talk
Exclusive ตลอดจนมีการจัดทำเป็นเอกสาร วารสาร ที่เผยแพร่สู่สาธารณะ
และทำเป็นสื่อออนไลน์ผ่านเว็บไซต์ของสวนดุสิตโพล

การให้บริการวิชาการกับหน่วยงานภายนอกโดยการสำรวจเก็บข้อมูลกับ
ผู้ใช้บริการ หรือผู้มีส่วนได้ส่วนเสียเพื่อให้หน่วยงานได้ข้อมูลประกอบการ
ตัดสินใจ

การเป็นที่ปรึกษา และพัฒนาการทำงานด้านการประเมินผลการปฏิบัติงาน
ของผู้บริหารองค์กร

วัตถุประสงค์ของหน่วยงาน

1. เพื่อเป็นแหล่งฝึกประสบการณ์วิชาชีพให้กับนักศึกษาจากทั้งภายในและภายนอกมหาวิทยาลัยเกี่ยวกับการทำโพล การรวบรวมข้อมูล วิเคราะห์ข้อมูล การสรุปผลนำเสนอผลการสำรวจ และการวิจัยเชิงสำรวจ
2. เพื่อสนับสนุนกิจการ งานมหาวิทยาลัยในด้านการสำรวจประเมิน วิเคราะห์ข้อมูลกับบุคลากรสายวิชาการ สายสนับสนุน และหน่วยงานต่างๆ ของมหาวิทยาลัย
3. เพื่อให้บริการวิชาการด้านการสำรวจ วิจัย ประเมินผล การเป็นที่ปรึกษาโครงการให้กับหน่วยงานทั้งภายในและภายนอกมหาวิทยาลัย รวมถึงเป็นแหล่งข้อมูลที่สร้างคุณค่าและเพิ่มมูลค่าให้กับสังคม

งบประมาณสนับสนุนจากมหาวิทยาลัย ย้อนหลัง 5 ปี

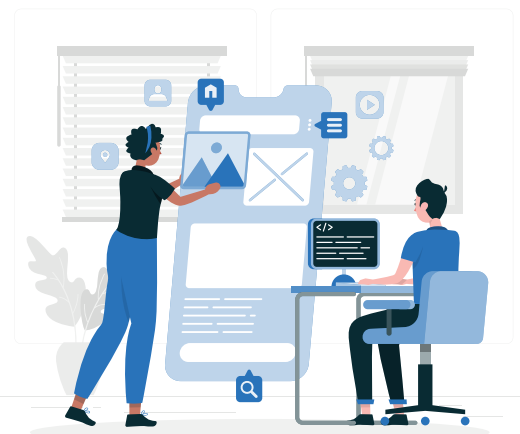
การดำเนินงานของสวนดุสิตโพล 5 ปีที่ผ่านมา (ปีงบประมาณ 2561 ถึง 2565) สวนดุสิตโพลได้รับการสนับสนุนการดำเนินงานจากมหาวิทยาลัย ทั้งที่เป็นงบประมาณ และสิ่งอำนวยความสะดวกต่างๆ ในด้านงบประมาณ มหาวิทยาลัย สนับสนุนงบประมาณเงินเดือนบุคลากร และลูกจ้างของมหาวิทยาลัย โดยมีรายละเอียด 5 ปี ย้อนหลัง ดังนี้

ตารางที่ 1 แสดงจำนวนบุคลากรและเงินเดือนที่มหาวิทยาลัยสนับสนุน

ปี พ.ศ.	จำนวน พนม. และลูกจ้างมหาวิทยาลัย	เงินเดือน (บาท)
2561	28	9,788,144.04
2562	28	9,889,308.12
2563	28	6,902,724.35
2564	16	5,250,984.60
2565	15	4,641,114.60

หมายเหตุ ข้อมูลจำนวน ณ วันต้นปีงบประมาณ (1 ตุลาคม ปี 2563 บุคลากรย้ายสังกัด 9 คน
หมดสัญญาพนักงานมหาวิทยาลัย 3 คน

- ปี 2564 หมดสัญญาลูกจ้างประจำ 1 คน
- ปี 2565 บุคลากรย้ายสังกัด 1 คน หมดสัญญาพนักงานมหาวิทยาลัย 3 คน
- ปี 2566 บุคลากรย้ายสังกัด 5 คน
- ปัจจุบันสวนดุสิตโพลมีพนักงานมหาวิทยาลัย 6 คน และลูกจ้างหน่วยงาน 8 คน (ข้อมูล ณ วันที่ 15 พฤษภาคม 2566)



นำส่งเงินรายได้ก่อนหักค่าใช้จ่ายให้กับมหาวิทยาลัย ในสัดส่วนร้อยละ 20

จากงบประมาณโครงการทั้งหมดที่ได้รับ (In Cash) และการสนับสนุนกิจการ
มหาวิทยาลัยในรูปแบบไม่เป็นตัวเงิน (In Kind)

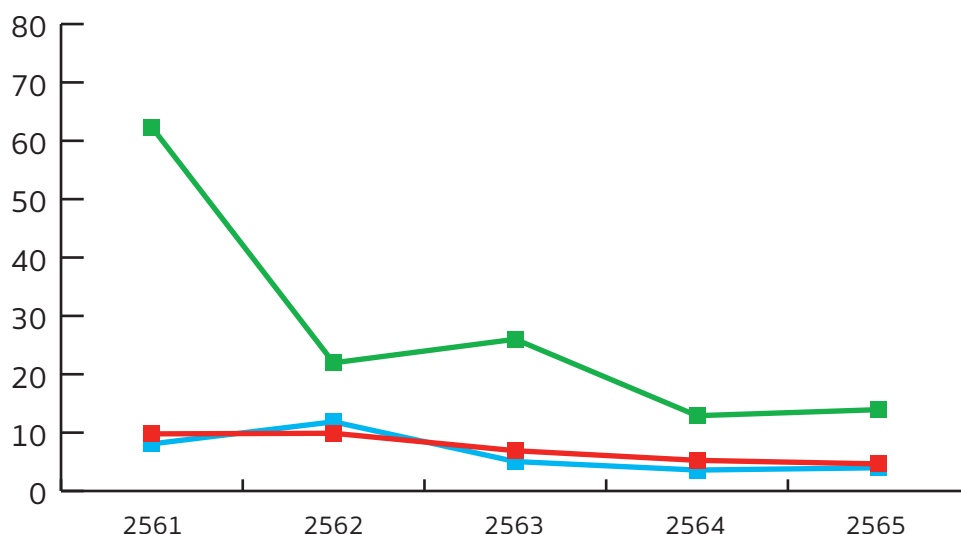
ตารางที่ 2 แสดงผลการดำเนินงานของสวนดุสิตโพลในระยะเวลา 5 ปีงบประมาณ

ปี พ.ศ.	นักศึกษา ฝึกประสบการณ์ (คน)	งานสนับสนุน จากสวนดุสิตโพล (จำนวนงาน)	ผลการสำรวจ ความคิดเห็น สาธารณะ (ชิ้น)	รวมจำนวน บุคลากรขึ้น ทะเบียนที่ ปรึกษาไทย (คน)*	นำเงินส่ง มหาวิทยาลัย (บาท)	มูลค่าการ เผยแพร่ (In Kind) บาท
2561	25	21	54	7	8,072,769.64	62,327,350.00
2562	27	5	55	7	11,856,707.88	21,956,430.00
2563	19	17	57	8	5,044,509.82	26,000,000.00
2564	8	8	55	8	3,586,376.50	12,900,000.00
2565	9	5	40	11	3,975,713.89	13,936,000.00
รวม	88	45			32,536,077.73	137,119,780.00

*เฉพาะบุคลากรสวนดุสิตโพลที่ขึ้นทะเบียนที่ปรึกษาไทย

กราฟเปรียบเทียบรายได้นำส่ง กับเงินสนับสนุน และมูลค่าการเผยแพร่

ล้านบาท



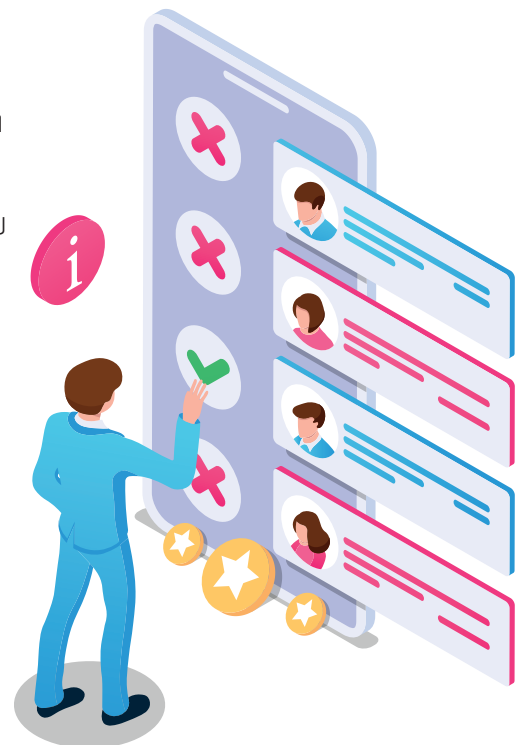
■ รวมเงินเดือนที่มหาวิทยาลัยสนับสนุน	36,472,275.71	บาท
■ รวมเงินนำส่งมหาวิทยาลัย	32,536,077.73	บาท
■ รวมมูลค่าการเผยแพร่ (In Kind)	137,119,780.00	บาท

สิ่งที่สวนดุสิตโพลสนับสนุนให้กับมหาวิทยาลัย

1. เป็นแหล่งฝึกประสบการณ์วิชาชีพให้กับนักศึกษาของมหาวิทยาลัย
2. สนับสนุนการสำรวจข้อมูล วิเคราะห์ข้อมูลให้กับมหาวิทยาลัย คณะ วิทยาเขต ศูนย์การศึกษาและหน่วยงานภายในมหาวิทยาลัย
3. ดำเนินงานด้านการสำรวจความคิดเห็นสาธารณะที่ดำเนินการเผยแพร่ผลสำรวจผ่านสื่อมวลชนในช่องทางต่างๆ โดยไม่ใช้งบประมาณในการนำเสนอ เป็นการให้บริการสาธารณะเพื่อสังคม และนำเสนอข้อมูลสู่ต่อสาธารณะชนผ่านช่องทาง การสื่อสารต่างๆ โดยคิดเป็นมูลค่าที่ไม่ใช่ตัวเงิน (In Kind) ในการเผยแพร่ ภายใต้ชื่อ “สวนดุสิตโพล มหาวิทยาลัยสวนดุสิต”
5. ดำเนินงานด้านการให้บริการวิชาการกับหน่วยงานภายในมหาวิทยาลัยอย่างต่อเนื่อง บุคลากรของสวนดุสิตโพลได้รับการขึ้นทะเบียนที่ปรึกษาไทยจำนวน 11 คน ในสาขาการวิจัยและการประเมินผล (RE) และสาขาการศึกษา (ED)

แนวโน้มทิศทางการพัฒนาสวนดุสิตโพลในอนาคต

1. สร้างองค์ความรู้จากข้อมูลที่สำคัญ โดยนำข้อมูลที่สำคัญมาพัฒนาต่อยอด เพื่อให้เป็นองค์ความรู้ใหม่ โดยการเก็บข้อมูลเพิ่มเติมจากการสัมภาษณ์ และการสนทนากลุ่ม
2. สร้างความร่วมมือกับคณะในมหาวิทยาลัย เพื่อสนับสนุนบุคลากรสายวิชาการในการจัดเก็บข้อมูล วิเคราะห์ข้อมูล และกระบวนการในการทำวิจัย
3. สร้างความร่วมมือกับหน่วยงานภายในมหาวิทยาลัย การเก็บรวบรวมข้อมูล การสำรวจความคิดเห็น และการประเมิน เพื่อนำไปสู่การจัดทำฐานข้อมูล ในการพัฒนาบุคลากร และหน่วยงาน
4. เป็นหน่วยงานที่ช่วยจัดเก็บและวิเคราะห์ข้อมูลเพื่อสนับสนุนการตัดสินใจของหน่วยงานในมหาวิทยาลัย
5. สร้างศูนย์กลางของข้อมูลแบบครบวงจรสำหรับหน่วยงานภายในมหาวิทยาลัย สวนดุสิต โดยการจัดทำระบบฐานข้อมูลที่บุคลากร และหน่วยงานในมหาวิทยาลัย สามารถเข้าถึงข้อมูลที่ต้องการได้
6. ให้บริการด้านการสำรวจและการประเมินจากความเชี่ยวชาญของบุคลากรในมหาวิทยาลัยสวนดุสิต โดยมุ่งเน้นการผลิตตามมาตรฐานสากลและมุ่งสู่เป้าหมายการพัฒนาอย่างยั่งยืน (SDGs)
7. ให้บริการทางวิชาการกับหน่วยงานภายในและภายนอก โดยเป็นแหล่งศึกษาดูงาน อบรมให้ความรู้ และการจัดการความรู้ด้านการสำรวจความคิดเห็น การเก็บรวบรวมข้อมูล การวิเคราะห์ข้อมูล และการประเมินโครงการ
8. เป็นแหล่งฝึกประสบการณ์ให้กับนักศึกษาจากสถาบันการศึกษาอื่นๆ



9. สร้างศูนย์กลางของข้อมูลแบบครบวงจรสำหรับหน่วยงานภายนอก และประชาสัมพันธ์ระบบฐานข้อมูลดังกล่าวให้หน่วยงานและประชาชนทั่วไป ทราบ และสามารถเข้าถึงข้อมูลได้ง่าย เพื่อการนำไปใช้ประโยชน์ต่อไปในอนาคต

การเชื่อมโยงการพัฒนาและทำงานร่วมกับ หน่วยงานอื่น

การเชื่อมโยงงานระหว่างสวนดุสิตโพลกับหน่วยงานภายในมหาวิทยาลัย

1. ด้านการเป็นแหล่งฝึกประสบการณ์วิชาชีพ มีหลักสูตรที่ส่งนักศึกษาเข้ามาฝึกประสบการณ์ในหลายรูปแบบทั้งมาเป็นช่วงเวลา มาเต็มเวลาแบบบางวัน และ มาปฏิบัติงานจริง เช่น สาขาบรรณารักษศาสตร์และสารนิเทศศาสตร์ สาขาภาษาอังกฤษธุรกิจ สาขานิเทศศาสตร์นวัตกรรมและผู้ประกอบการธุรกิจ สาขาเลขานุการทางการแพทย์ สาขาวิทยาการคอมพิวเตอร์ สาขาเทคโนโลยีบัณฑิต สาขาวิชาภาษา และการสื่อสาร สาขาเทคโนโลยีสารสนเทศ

นอกจากเป็นแหล่งฝึกประสบการณ์ให้กับนักศึกษาภายในมหาวิทยาลัย ยังมีสถาบันการศึกษาอื่นที่ส่งนักศึกษามาฝึกประสบการณ์แบบเต็มเวลา เช่น มหาวิทยาลัยธรรมศาสตร์ สถาบันเทคโนโลยีพระจอมเกล้าเจ้าคุณทหารลาดกระบัง มหาวิทยาลัยมหาสารคาม มหาวิทยาลัยขอนแก่น มหาวิทยาลัยเทคโนโลยีราชมงคลธัญบุรี อีกทั้งสวนดุสิตโพลยังเป็นสถานที่ศึกษาดูงาน จัดการอบรม เพื่อเสริมสร้างความรู้ความเข้าใจ และเพิ่มทักษะที่เกี่ยวข้องกับการสำรวจข้อมูล การเก็บรวบรวมข้อมูล

2. ด้านการสำรวจ และวิเคราะห์ข้อมูล ซึ่งการเชื่อมโยงจะมีลักษณะที่เป็นทางการผ่านระบบเอกสารบันทึกข้อความขอความอนุเคราะห์ หรือแบบไม่เป็นทางการ ขอความอนุเคราะห์โดยตรงกับบุคลากรหรือหัวหน้าหน่วยงาน ความหลากหลายของการทำงานร่วมกัน โดยมีความยืดหยุ่นตามความต้องการของหน่วยงาน เช่น การออกแบบสอบถาม การสร้างข้อคำถามออนไลน์ การเก็บข้อมูล การวิเคราะห์ข้อมูล การสรุปผลข้อมูล และการประเมินผล การจัดทำสนทนากลุ่ม การเป็นผู้ดำเนินการสนทนากลุ่ม การประสานงานการจัดกิจกรรมต่าง ๆ โดยหน่วยงานที่เชื่อมโยงงานและร่วมมือกันทำงานมีตั้งแต่ระดับหน่วยงานย่อย หลักสูตร คณะ โรงเรียน เช่น คณะพยาบาลศาสตร์ คณะครุศาสตร์ คณะวิทยาศาสตร์และเทคโนโลยี คณะมนุษยศาสตร์และสังคมศาสตร์ โรงเรียนการท่องเที่ยวและการบริการ โรงเรียนกฎหมายและการเมือง โรงเรียนสาธิตละอออุทิศ สำนักงานมหาวิทยาลัย สำนักกิจการพิเศษ ศูนย์สิ่งแวดล้อม ศูนย์บริการสื่อและสิ่งพิมพ์กราฟิกไซท์ สำนักงานเลขานุการสภามหาวิทยาลัย

3. ด้านการเผยแพร่ และนำเสนอผลการสำรวจ ในการเผยแพร่ผลการสำรวจของสวนดุสิตโพลมีการเผยแพร่หลากหลายช่องทางทั้งสื่อวิทยุ หนังสือพิมพ์ โทรทัศน์ และสื่อออนไลน์ ซึ่งรูปแบบการนำเสนอจะแตกต่างกันออกไปในแต่ละ



แพลตฟอร์ม โดยการนำเสนอหลักในรูปแบบตารางสรุปผลและผลการสำรวจแบบ Infographic โดยผู้ช่วยศาสตราจารย์ ดร.วรัตน์ อินทสระ อาจารย์ประจำคณะ วิทยาการจัดการ นำข้อมูลสรุปเชิงวิชาการแบบเจาะลึก (Insight Poll) โดย สถาบันวิจัยและพัฒนา และการนำผลการสำรวจเชื่อมโยงเขียนเป็นบทความผ่านสื่อ หนังสือพิมพ์โดยนักวิชาการของมหาวิทยาลัย นอกจากการนำเสนอผลการสำรวจ สู່ภายนอกแล้วสวนดุสิตโพลยังรวบรวมผลการสำรวจในรูปแบบต่างๆ เป็นฐาน ข้อมูลออนไลน์ภายใต้เว็บไซต์ของสวนดุสิตโพล ซึ่งมีการเชื่อมโยงการทำงานกับ ทางสำนักวิทยบริการ

นอกจากนี้ การนำผลการสำรวจมาสรุปและเชิญนักวิชาการมาร่วมให้ความ คิดเห็นในรูปแบบของรายการ Poll Talk เป็นการเชื่อมโยงประเด็นจากผลการ สำรวจสู่องค์ความรู้ทางทฤษฎี และองค์ความรู้ตามหลักวิชาการ และการพัฒนาวิธี การรวบรวมข้อมูล การสำรวจโดยการรวบรวมข้อมูลเชิงคุณภาพจากการสนทนา กลุ่มโดยนักวิชาการของมหาวิทยาลัยเป็นผู้ดำเนินรายการ และมีผู้เชี่ยวชาญจาก ภายนอกเป็นผู้ร่วมสนทนา และการรวบรวมข้อมูลเชิงปริมาณ โดยนำข้อมูลมาผสม ผสานสรุปเป็นเอกสารเผยแพร่ และนำเสนอผ่านรายการ Poll Talk Exclusive ซึ่งการดำเนินการสวนดุสิตโพลได้รับความร่วมมือจากหน่วยงาน และบุคลากร ในสายวิชาการ และสายสนับสนุนของมหาวิทยาลัยในทุกภาคส่วน

4. การให้บริการวิชาการกับหน่วยงานภายนอกและการเป็นที่ปรึกษา หรือธุรกิจวิชาการ สวนดุสิตโพลได้เชื่อมโยงความร่วมมือกับหน่วยงานภายใน และบุคลากรสายวิชาการที่มีคุณสมบัติตรงกับความต้องการตามข้อเสนอของ โครงการ (TOR) เช่น คุณสมบัติด้านการศึกษาปริญญาโท หรือเอกด้าน เศรษฐศาสตร์ ด้านวิทยาศาสตร์การกีฬา ด้านบริหารทรัพยากรบุคคล หรือสาขาอื่น ที่เกี่ยวข้อง ซึ่งการให้บริการวิชาการกับหน่วยงานภายนอกที่รูปแบบการดำเนินการ มีความหลากหลาย แต่สิ่งที่สำคัญในการดำเนินงานของหน่วยงานคือข้อมูล การรวบรวมข้อมูล และการวิเคราะห์ข้อมูล ซึ่งการวิเคราะห์ข้อมูลอาจต้องให้ นักวิชาการที่มีความรู้เฉพาะศาสตร์ทำการวิเคราะห์ และสังเคราะห์ข้อมูลที่รวบรวม โดยสวนดุสิตโพล

ความร่วมมือและการสนับสนุนหน่วยงานภายในตามการให้บริการของ หน่วยงาน เช่น ศูนย์บริการสื่อและสิ่งพิมพ์กราฟิกโซเชียล ที่ได้ทำงานร่วมกันในส่วน ของการจัดพิมพ์แบบสำรวจ รวมถึงเอกสารรายงานที่สวนดุสิตโพลต้องจัดส่งตาม สัญญา หรือสวนดุสิตโฮมเบเกอร์รี่ สำนักกิจพิเศษ ศูนย์วิทยาศาสตร์ ที่มีผลิตภัณฑ์ใน นามของมหาวิทยาลัยสวนดุสิต สวนดุสิตโพลก็ให้ความร่วมมือในการสนับสนุนและ ประชาสัมพันธ์หน่วยงานของมหาวิทยาลัยในทุกโอกาสเพื่อแสดงถึงศักยภาพ และ ความสามารถของมหาวิทยาลัยสวนดุสิต



30 ปี สวนดุสิตโพล



Redirection for Renewal

ร่วมเดินทางไปกับสวนดุสิตโพล
มหาวิทยาลัยสวนดุสิต
หน่วยงานที่เริ่มต้นจากการทำงานภาคสนาม
ของนักศึกษา... สู่สำนักโพลที่เป็นที่รู้จักอย่าง
กว้างขวางของเมืองไทย


5 ก.ย. 2535



"สวนดุสิตโพล"
เกิด "โพลเลือกตั้ง
ส.ส. กรุงเทพมหานคร
เขต 1"

พ.ศ. 2538

เริ่มรับงานจากภายนอก
"ทัศนคติของประชาชนที่มีต่อ
กองทัพบก ครั้งที่ 1/2538"



พ.ศ. 2543

พนักงานของ
บริษัท Process Line
เข้าร่วมทำงานที่
สวนดุสิตโพล 3 คน และ
เริ่มนำโปรแกรม QPS มาใช้
เพื่อสร้างความเข้มแข็ง
"สวนดุสิตโพล"



พ.ศ. 2558

"สวนดุสิตโพล" จัดตั้ง
เป็นหน่วยงานอิสระของ
มหาวิทยาลัยสวนดุสิต




1 มิ.ย. 2560

จัดตั้งคณะกรรมการ
บริหารสวนดุสิตโพล
รศ.ดร.ศิโรจน์ ผลพันธิน
อธิการบดี เป็นประธาน




5 ต.ค. 2563

Poll Talk เปลี่ยนรูปแบบ
การทำโพล เผยแพร่โพล
ตั้งศักยภาพคณาจารย์
ของมหาวิทยาลัย
สวนดุสิตโพล มาร่วม
Insight Poll โดยสถาบัน
วิจัยและพัฒนา



21 เม.ย. 2565

Poll Talk Exclusive เจาะลึก
ถึงสาเหตุด้วยการทำ
Focus Group เชื่อมโยงสู่
ผลกระทบสูง (High Impact)
แล้วนำไปออกแบบการสำรวจ
สกัดองค์ความรู้ใหม่ เพื่อนำไป
พัฒนา และเผยแพร่พื้นฐาน
วิชาการ สร้างมูลค่าเพิ่ม
สู่การขยายผล



สวนดุสิตโพล

มหาวิทยาลัยสวนดุสิต 295
อาคารตึกใหญ่ (สวนดุสิตโพล)
ถนนนครราชสีมา เขตดุสิต
กรุงเทพฯ 10300

Tel: +66 2244 5274-8

E-Mail: suandusitpoll@dusit.ac.th