



ผู้ช่วยศาสตราจารย์ ดร.วิมลรัฐ สุกุลหอม
คณบดีคณะครุศาสตร์ มหาวิทยาลัยสวนดุสิต



Poll Talk Exclusive | Ep.5

VUCA WORLD

CSIไทย... จะไปทางไหนดี



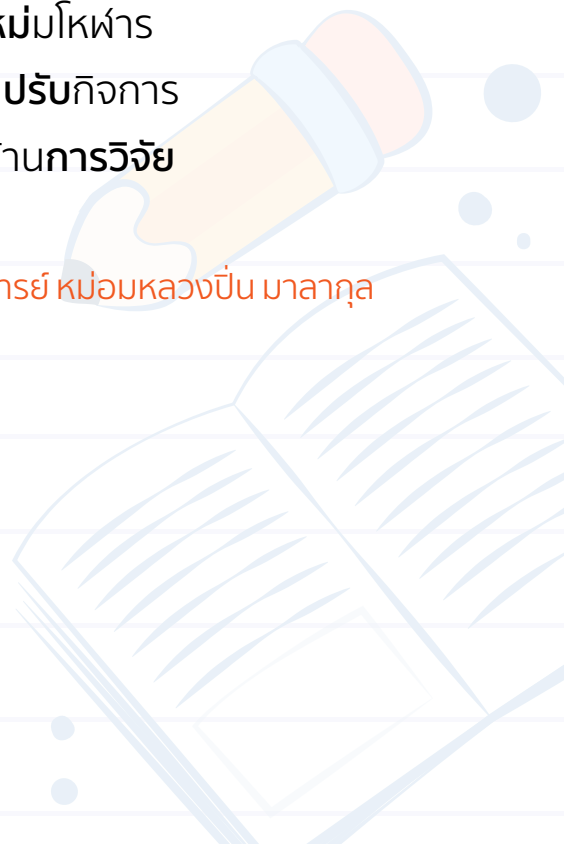


วิสัยทัศน์ของครู

ชาสองต้องยืนหยัด
ตาสองมองออกไป
หูสองว่องสดับ
มือสองต้องทำงาน

อยู่ในวัฒนธรรมไทย
ยังโลกใหม่มีโฬฬาร
ส่วนดีรับปรับกิจการ
รวมถึงด้านการวิจัย

ศาสตราจารย์ หม่อมหลวงปิ่น มาลากุล





สารบัญ

1

VUCA WORLD
กับการศึกษาไทย

3

ประชาชนคิดอย่างไร
กับปัญหาการศึกษาไทย
ณ วันนี้

5

บทสรุป
ประเด็นการสนทนา
กลุ่ม VUCA WORLD
ครูไทย...ไปทางไหนดี

10

VUCA WORLD...
ในมุมมองนักวิชาการ

11

โลกยุคใหม่
ครูไทย...ไปทางไหนดี?

13

Insight Poll
ครูไทย...ไปทางไหนดี

15

ครูไทย...ในมุมมองสื่อ



Poll **Talk**
Exclusive

by Suan Dusit Poll

VUCA WORLD

กับการศึกษาไทย

รองศาสตราจารย์ ดร.จิระพันธุ์ พูลพัฒน์
คณะครุศาสตร์ มหาวิทยาลัยสวนดุสิต



ความเปลี่ยนแปลงที่เกิดขึ้นอย่างเฉียบพลันจากโรค ภัย สังคม เศรษฐกิจ ธรรมชาติ และความคิดของคนรอบตัว ทำให้ทุกคนต้องรู้จักในการปรับตัวเพื่อให้อยู่รอดปลอดภัย แต่ละอาชีพ แต่ละบุคคล ล้วนมีความแตกต่างจากพื้นฐานเดิมที่มีมาไม่เท่ากัน การปรับเปลี่ยนก็จะทำได้ตามศักยภาพของแต่ละบุคคล

สำหรับคนเป็นครู สิ่งที่เราจะต้องมีไม่ต้องเปลี่ยนคือ การก้าวเข้าสู่อาชีพครูด้วยความรักและศรัทธาในวิชาชีพครู ความรู้สึกนี้จะทำให้เป็นพลังผลักดันให้ทำดีที่สุดในการเป็นครูเพื่อศิษย์

ครูไทย...ในยุคของการเปลี่ยนแปลงที่รวดเร็วในหลายทิศทาง ควรจะเป็นผู้ที่มีวิสัยทัศน์กว้างไกลในการเข้ากับการปรับเปลี่ยน มีความยืดหยุ่น มีความพากเพียรและความอดทน ที่จะทำงานให้บรรลุเป้าหมาย เต็มใจที่จะเลือกปฏิบัติในสิ่งที่คิดว่าดีและมีประโยชน์ในการพัฒนาการศึกษา การพัฒนาตนเองและลูกศิษย์ให้สอดคล้องกับวิถีใหม่ที่เกิดขึ้น

ครูในยุคนี้ต้องมีความฉลาดทางอารมณ์ด้วยการมีความเข้าใจตนเอง เข้าใจผู้อื่น มีความสามารถในการแก้ไขความขัดแย้ง และเป็นผู้ที่ฉลาดคิด ฉลาดทำ ฉลาดพูด สิ่งเหล่านี้จะทำให้ครูสามารถทำงานร่วมกับบุคคลในทุกกลุ่มอายุ คนที่มีความแตกต่างกัน ทั้งเชื้อชาติ ศาสนา วัฒนธรรม และแนวคิดด้านต่าง ๆ และจะนำพาเราให้ทำงานได้สำเร็จ โดยได้รับความร่วมมือจากทุกฝ่าย

ครูไทย... ไปทางไหนดี

ข้อคิดของ มล.ปิ่น มาลากุล ให้ไว้เมื่อปี พ.ศ. 2512 น่าจะทำให้มองเห็นเส้นทางเดินต่อไปของครูได้ เพราะถึงแม้เวลาจะผ่านไปหลายสิบปี แต่ข้อคิดยังคงทันสมัยเหมาะกับยุคสมัยเสมอมา





วิสัยทัศน์ของครู

ชาสองต้องยืนหยัด อยู่ในวัฒนธรรมไทย
ตาสองมองออกไป ยังโลกใหม่มหัศจรรย์
หูสองว่องสดับ ส่วนดีรับปรับกิจการ
มือสองต้องทำงาน รวมถึงด้านการวิจัย

“ชาสองต้องยืนหยัด อยู่ในวัฒนธรรมไทย”

ครูไทยคงต้องแบบอย่างของการเป็นคนไทยในวัฒนธรรมไทย ยืนหยัดในการปฏิบัติในสิ่งที่ตั้งมั่นเกี่ยวข้องกับชาติ ศาสนา กษัตริย์ ขนบธรรมเนียม ประเพณี วิถีชีวิตที่เหมาะสมกับบริบท และถ่ายทอดค่านิยมของไทยไปสู่ศิษย์ ให้เป็นคนที่มีความเมตตา กรุณา เอื้อเฟื้อเผื่อแผ่ แบ่งปัน ช่วยเหลือกัน เคารพซึ่งกันและกัน มีจิตอาสา/จิตสาธารณะ ฯลฯ

“ตาสองมองออกไป ยังโลกใหม่มหัศจรรย์”

ครูไทยต้องมองออกไปในโลกกว้าง สู่สากล มีศาสตร์อะไรที่ใหม่มองให้เห็นนำมาคิด

“หูสองว่องสดับ ส่วนดีรับปรับกิจการ”

ครูไทยต้องฟัง ตาดูแล้วหูฟัง พบสิ่งที่ดีเหมาะสมก็นำมาปรับพัฒนา ปรับการเรียนเปลี่ยนการสอน

“มือสองต้องทำงาน รวมถึงด้านการวิจัย”

ครูไทยพบสิ่งที่ดีเหมาะสมแล้ว ก็นำมาสู่การปฏิบัติ

ให้เกิดขึ้น ลงมือทำ สิ่งสำคัญคือ การทำวิจัย ให้ได้มาซึ่งนวัตกรรมที่จะช่วยพัฒนาการจัดการเรียนการสอนให้ลูกศิษย์ของเราทันยุค ทันสมัย ทันเหตุการณ์

ครูเก่า รักที่จะเรียนรู้ ปรับตัวให้เหมาะสมกับสถานการณ์และความเปลี่ยนแปลง

ครูใหม่ ผสานพลังความคิดเก่า - ใหม่ รวมพลังกัน สร้างสรรค์สิ่งที่ตั้งมั่นให้แก่สังคม

ครู ต้องมีความรู้เพียงพอในการปฏิบัติหน้าที่ เป็นครูของเด็กทุกคน ไม่ว่าจะเป็ลูกใคร ฐานะเป็นอย่างไร มีความจริงใจและปฏิบัติต่อเด็กทุกคนให้เท่าเทียมกัน

ครูไทย... ไปทางไหนดี

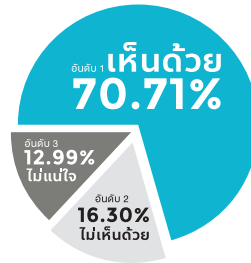
เป็นครูไทยที่อยู่ในวัฒนธรรมไทย แต่มีความคิดที่เป็นสากล นำพาเด็กไปสู่การเป็นพลเมืองดีของชาติ และโลก เชื่อว่า “โลกนี้สดใส ครูดีมีจริง”

ประชาชนคิดอย่างไร กับปัญหาการศึกษาไทย ณ วันนี้

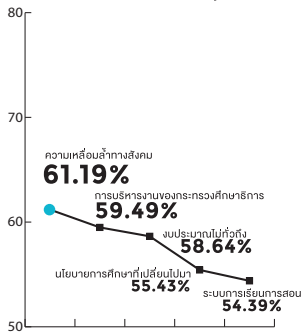
โควิด-19 ส่งผลกระทบต่อให้เกิดการเปลี่ยนแปลงในด้านต่างๆ อย่างรวดเร็ว ทำให้คนต้องปรับตัวให้เข้ากับโลกยุคใหม่ที่มาถึงเร็วขึ้น โดยเฉพาะอย่างยิ่งในด้านการศึกษาซึ่งปัจจุบันนี้มีปัญหาในหลากหลายมิติ ครูในฐานะผู้เป็นบุคคลสำคัญของการขับเคลื่อนการศึกษาจึงต้องพัฒนาตนเองอย่างมากในยุคของการเปลี่ยนแปลงนี้ เพื่อสะท้อนความคิดเห็นของประชาชน “สวนดุสิตโพล” มหาวิทยาลัยสวนดุสิต ได้สำรวจความคิดเห็นของประชาชนทั่วประเทศ จำนวนทั้งสิ้น 1,059 คน (สำรวจทางออนไลน์) ระหว่างวันที่ 16-19 สิงหาคม 2565 สรุปผลได้ ดังนี้

โควิด-19 ส่งผลกระทบให้เกิดการเปลี่ยนแปลงในด้านต่างๆ อย่างรวดเร็ว ทำให้คนต้องปรับตัวให้เข้ากับโลกยุคใหม่ที่มาถึงเร็วขึ้น โดยเฉพาะอย่างยิ่งในด้านการศึกษาซึ่งปัจจุบันนี้มีปัญหาในหลากหลายมิติ ครูในฐานะผู้เป็นบุคคลสำคัญของการขับเคลื่อนการศึกษาจึงต้องพัฒนาตนเองอย่างมากในยุคของการเปลี่ยนแปลงนี้ เพื่อสะท้อนความคิดเห็นของประชาชน “สวนดุสิตโพล” มหาวิทยาลัยสวนดุสิต ได้สำรวจความคิดเห็นของประชาชนทั่วประเทศ จำนวนทั้งสิ้น 1,059 คน (สำรวจทางออนไลน์) ระหว่างวันที่ 16-19 สิงหาคม 2565 สรุปผลได้ ดังนี้

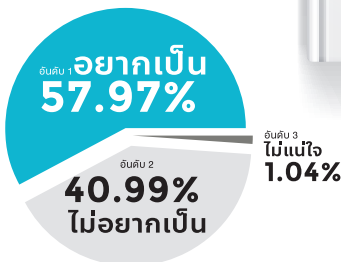
ประชาชนเห็นด้วยหรือไม่
กับประโยคที่ว่าในช่วงโควิด-19
“ครูไทย” ปรับตัวได้ดี
ทันกับการเปลี่ยนแปลง



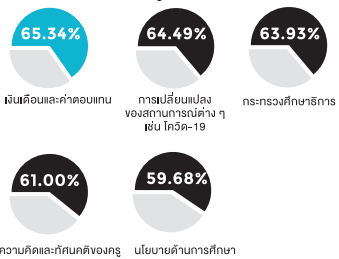
1 ประชาชนคิดว่าปัญหาการศึกษาไทย ณ วันนี้ เกิดจากสาเหตุใด



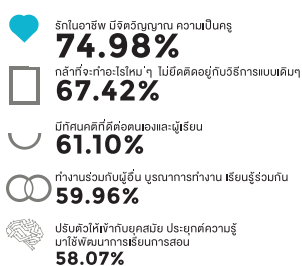
5 ในโลกยุคใหม่ ประชาชนคิดว่าคนอยากเป็น “ครู” หรือไม่



3 ประชาชนคิดว่าปัจจัยใดบ้างที่มีผลต่อการพัฒนา “ครูไทย”



4 ประชาชนคิดว่า “ครูไทยที่ดีในโลกยุคใหม่” ควรมีลักษณะอย่างไร



ปรับตัวให้ทันกับยุคสมัย ประยุกต์ความรู้มาใช้พัฒนาการเรียนการสอน 58.07%



สามารถติดตามผลการสำรวจของสวนดุสิตโพลได้ที่
www.suandusitpoll.dusit.ac.th



ออกมฉบับไพเราะพิศ : นศ.ดร.วรศักดิ์ อินัสะ

ประชาชนคิดว่าปัญหาการศึกษาไทย ณ วันนี้ เกิดจากความเหลื่อมล้ำทางสังคม ร้อยละ 61.19 รองลงมาคือ การบริหารงานของกระทรวงศึกษาธิการ ร้อยละ 59.49 โดยเห็นด้วยว่าในช่วงโควิด-19 “ครูไทย” ปรับตัวได้ดีทันกับการเปลี่ยนแปลง ร้อยละ 70.71 ส่วนปัจจัยที่มีผลต่อการพัฒนา “ครูไทย” คือ เงินเดือนและค่าตอบแทน ร้อยละ 65.34 รองลงมาคือการเปลี่ยนแปลงของสถานการณ์ต่างๆ เช่น โควิด-19 ร้อยละ 64.49 ทั้งนี้ครูไทยที่ดีควรรักในอาชีพ มีจิตวิญญาณความเป็นครู ร้อยละ 74.98 รองลงมาคือ กล้าที่จะทำอะไรใหม่ๆ ไม่ยึดติดอยู่กับวิธีการแบบเดิมๆ ร้อยละ 67.42 และประชาชนมองว่าอาชีพครูยังเป็นอาชีพที่คนอยากเป็น ร้อยละ 57.97 รองลงมาคือ ไม่อยากเป็น ร้อยละ 40.99



บทสรุปประเด็นการสนทนากลุ่ม VUCA WORLD ครูไทย...ไปทางไหนดี

VUCA World ครูไทย...ไปทางไหนดี... ความผันผวนที่ยากต่อการคาดเดา ครู...ต้องปรับเปลี่ยนทิศทางอย่างไร?? คุณภาพของผู้เรียนถึงจะเพิ่มขึ้นถึงขีดมาตรฐาน ต้องอาศัยรากฐานที่ดีจากสถาบันครอบครัวเป็นปัจจัยหลัก รองมาคือ สถาบันการศึกษา ในยุคที่สังคมมีการเปลี่ยนผ่านอย่างรวดเร็ว นับเป็นช่วงเวลาสำคัญแห่งการปรับตัวของครูไทย และระบบการศึกษาไทยที่ต้องอาศัย “ครู..คุณภาพ” ที่มีประสบการณ์และทักษะบนพื้นฐานความเชี่ยวชาญ พร้อมรับมือกับการเปลี่ยนแปลง มีศาสตร์และศิลป์ในการถ่ายทอดองค์ความรู้ และที่สำคัญต้องมีทัศนคติที่ดีต่อวิชาชีพครู เพื่อนำไปสู่ความสำเร็จในการปฏิบัติหน้าที่ให้บรรลุตามจุดมุ่งหมายที่สำคัญ

วิถีชีวิตใหม่ในปัจจุบันเป็นยุคแห่งการสร้างสมรรถนะทางวิชาชีพให้เกิดขึ้น เพื่อเป็นต้นแบบแห่งการเรียนรู้ ไปสู่การสร้างทักษะการเรียนรู้ด้วยตนเองบนโลกดิจิทัล และภายใต้เทคโนโลยีที่เข้ามามีบทบาทในด้านต่างๆ โดยเฉพาะเรื่องของการศึกษา การสร้างครูให้เป็นผู้ที่มีทักษะความรู้ ความสามารถในเชิงบูรณาการ รู้จักแสวงหาการใช้เครื่องมือ เพื่อกำหนดยุทธศาสตร์สู่การปฏิบัติงานแบบในชั้นเรียนปกติและเรียนรู้ด้วยตนเอง เพราะบริบทของโลกก้าวเข้าสู่ยุค Digital Disruption อย่างเต็มรูปแบบ การเคลื่อนตัวสู่บริบทการศึกษาใหม่ให้มีประสิทธิภาพ ผู้สอนต้องพัฒนาตนเองให้สอดคล้องกับความเปลี่ยนแปลง ด้วยการสร้างทักษะใหม่ที่จำเป็นให้สอดคล้องกับความต้องการของผู้ใช้

“ครูไทย...สู่...ครูคุณภาพ” จึงเป็นทิศทางในการปมเพาะเมล็ดพันธุ์ของการศึกษาไทยให้มีคุณภาพก้าวไกลสู่สากล และพร้อมช่วยผลักดันให้เกิดผลผลิตทางการศึกษาเพื่อตอบโจทย์ความต้องการของโลกที่มีการเปลี่ยนแปลงอย่างไม่หยุดยั้ง

ผศ.ดร.วิญญู สกฤตหอม
คณบดีคณะครุศาสตร์ มหาวิทยาลัยสวนดุสิต




การสนทนากลุ่ม VUCA World ครุไทย...ไปทางไหนดี??



ดร.วิโรจน์ ลักขณาอดิศร

วันพุธที่ 10 สิงหาคม 2565

เวลา 13.30-15.30 น.

ณ ห้องประชุมชั้น 5 อาคารสำนักงานมหาวิทยาลัย 

รศ.ดร.ชนะศึก นิษานนท์

ดร.พิชราพรรณ นาคพงษ์

นางสาวกชวดี ไชยอิน

ผศ.อัญญา พลอยโสภณ

รศ.ดร.จรินทร์ พูลพัฒน์

คุณศิริบุรณ์ วัลย์พันธ์

ครูตะวัน แสงทอง



ดำเนินรายการ

ผศ.ดร.วิณัฐ สุกุลหอม

คณบดีคณะครุศาสตร์
มหาวิทยาลัยสวนดุสิต

ร่วมรับฟังได้ที่

SDU Web
CONFERENCE 



VUCA WORLD 7 ครูไทย...ไปทางไหนดี

โลกเปลี่ยนแปลงเร็ว วิทยาการต่าง ๆ ในปัจจุบันและในอนาคตไม่สามารถนำมาใช้ได้ เลิกตั้งคำถามเด็กว่าโตขึ้นจะเป็นอะไร ควรเปลี่ยนเป็นเด็กควรจะเรียนรู้อะไรจากการศึกษา เราควรให้เด็กเรียนอะไร การเรียนเพิ่มเติมไม่ได้เสมอไป ควรฝึกให้มีทักษะด้านความคิดสร้างสรรค์ และทำงานร่วมกับผู้อื่น พบปะผู้คนทั่วโลก การศึกษาในปัจจุบันดึงเวลาไปจากเด็กมาก

ดร.วิโรจน์ ลักษณะอดิสร

ในฐานะผู้ปกครอง เด็กสามารถเลือกได้ด้วยตนเอง เด็กรุ่นใหม่คิดด้วยตนเอง พ่อ แม่ ครู เปลี่ยนความคิดช้า ควรปรับตัว ปรับวิธีคิด ทักษะ Trend โลกเปลี่ยนแปลงตลอด เด็กก็เปลี่ยนแปลงตาม

คุณศิริบุรณ์ ณัฐพันธ์

ประสบการณ์กว่า 50 ปีของอาชีพครู ควรกำหนดเวลาที่นักเรียนต้องมีภาระงานของครูเน้นการสอนนักเรียน เพื่อเพิ่มเวลาในการเรียนรู้ใหม่ ๆ สำหรับครู

ศส.ดร.จิระพันธุ์ พูลพัฒน์

3 ปีกับ COVID กระทรวงศึกษาริการออกแบหลักสูตรใหม่ รองรับหลังสถานการณ์ COVID รูปแบใหม่ของการศึกษา โลกเปลี่ยนแปลงเราต้องทำอย่างไร 21 Century Skill ควรมีการรวบรวมองค์ความรู้

ศส.ดร.ชนะศึก นิษานนท์

ในปัจจุบันเด็กเรียนรู้อากอนไลน์ ครูมีบทบาทในการเติมเต็มสิ่งต่างๆ ให้กับเด็ก ครูควร Update การเรียนรู้ตลอดเวลา พร้อมกับการให้กิจกรรมเสริมความรุ้กับเด็ก Respect of Common Sense ยอมรับในการแตกต่างในตัวนักศึกษา เคารพผู้อื่น

ดร.พัชรพรรณ นาคพงษ์

ประเด็นที่ 1 VUCA World ครูไทยจะไป ทางไหนดี??



การปฏิรูปการศึกษา ปัญหาจากการดึงครูจากห้องเรียน ความมั่นคงอยู่ที่ศักยภาพส่วนบุคคล แนวคิดรับราชการเท่ากับมั่นคง การสอบบรรจุไม่ได้ 100% จบครูอาจจะไปอยู่ในสายงานอื่น ๆ

พศ.อชฎา พลอยโสภณ

ระบบการศึกษาของครูสามารถเชื่อมโยงการบริหารจากแนวคิดการปฏิรูปวิชาชีพครูได้แก่ (1) Back to school กลับไปเริ่มต้นทุกอย่างที่โรงเรียน (2) Focus on classroom หัวใจสำคัญอยู่ในห้องเรียน (3) Teacher = Key Success ครู คือ กุญแจความสำเร็จ และ (4) School as Organization ทำโรงเรียนให้เป็นองค์กรในการเรียนรู้ นอกจากนี้ สิ่งที่ต้องมีในตัวครูผู้สอน คือ การรู้เท่าทันโลกาภิวัตน์ ทักษะการเรียนรู้ การสื่อสาร และทัศนคติของครูผู้สอน

ครูตะวัน แสงทอง

ถ้ากล่าวถึงการเรียนในชั้นมัธยมศึกษาและมหาวิทยาลัย ส่วนตัวชอบการเรียนรู้ในมหาวิทยาลัย เนื่องจากสามารถเลือกเรียนได้อย่างอิสระเสรี มีการสอนในเนื้อหาซึ่งลึกมากกว่าการเรียนในชั้นมัธยมศึกษา

นางสาวกวิคัต โพธิ์ปัก

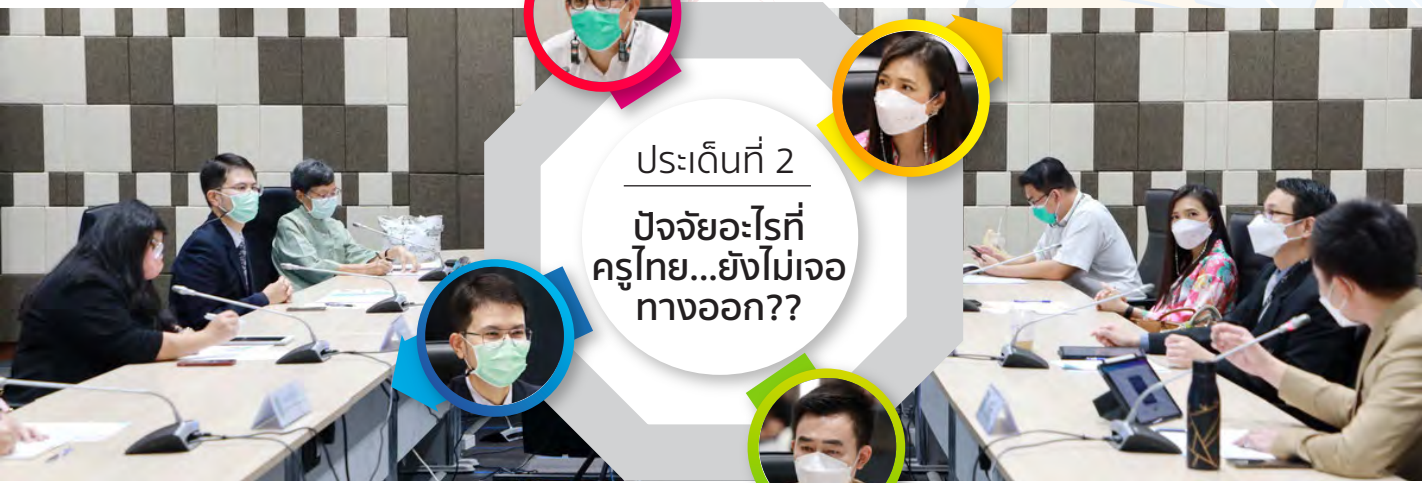


คนไทยมักติดอยู่ในกรอบ ยึดติดกับระเบียบมากเกินไป ครูรู้สึกอึดอัดกับระเบียบ โครงการต่างๆ ที่ให้ครูทำไม่ทำให้เด็กพัฒนาขึ้น การศึกษาเป็นระบบยุคเก่า ผลิตนักเรียนให้มีศักยภาพตรงกับนายทุน ผู้มีอำนาจคัดเลือกให้ตรงกับบล็อก หากไม่ตรงกับบล็อกจะไม่ได้รับคัดเลือก บังคับทิศทางเด็ก เรียนมากขึ้นได้เกรดดี ค่านิยมคนอื่นเรียนได้เราต้องทำได้ ทำให้เด็กต้องเรียนในสิ่งที่ไม่เห็นด้วย ควรแก้ไขที่ต้นทาง เช่น การเรียนภาษาอังกฤษ คณิตศาสตร์ ประเทศไทยขาดการปลูกฝัง ครูมีความคิดที่แตกต่าง ควรเคารพคนที่แตกต่างทางความคิด สิ่งที่ไม่เหมาะสมกับยุคสมัย ควรเปิดการพูดคุยกัน

ดร.วิโรจน์ ลักษณะอดิสร

ครูควรมีความใจดี มีเมตตาต่อเด็ก ส่วนผู้ปกครองไม่ควรโยนภาระการดูแลเด็กให้เป็นของครู ควรร่วมกันดูแล ครูควรมีการวางแผนในโรงเรียนเรื่องกระบวนการการเรียนรู้ จัดสาธารณะ: รู้จักหน้าที่ สัมผัสวิถีชุมชน ครูมีความเป็นปัจเจกบุคคลแต่ละ Generation ที่ไม่เหมือนกัน ครูควรเข้าใจการเปลี่ยนแปลงของลูกศิษย์ เปิดโลกให้กว้างให้เด็กเรียนพร้อมกิจกรรม อะไรที่ทันสมัย เปิดกว้างทางความคิด ไม่ใช่การสั่งและบังคับ ห้ามเปรียบเทียบเด็กที่ไม่เหมือนกัน ควรมีการยอมรับในความหลากหลาย ซึ่งการปฏิรูปการศึกษาต้องมีมาตั้งแต่ปี 2542 ถึงปัจจุบัน แต่ไม่มีอะไรเปลี่ยนแปลงเลย

คุณศิริบุรณ์ ญิวพันธ์



ประเด็นที่ 2
ปัจจัยอะไรที่ครูไทย...ยังไม่เจอทางออก??

ปัญหาที่ส่งผลกระทบต่อการศึกษาที่พบในปัจจุบัน คือ (1) โรค COVID เป็นโรคที่เราคาดไม่ถึง ไม่สามารถคาดการณ์สถานการณ์ต่างๆ ได้ (2) New Norm (3) ความแตกต่างของเด็กแต่ละ Generation ปัจจุบันเราใช้เทคโนโลยีมากขึ้น (4) Disruption การรับมือกับการเปลี่ยนแปลงอย่างรวดเร็ว (5) Transformation ในด้านของครูทำไม่เราจึงไม่พัฒนา ครูควรเปลี่ยน และพัฒนาให้ได้ทั้ง 5 ข้อ ครูควรมีความสามารถ Balance การใช้เทคโนโลยีมากกว่าการใช้ Cooperation ในการทำงานร่วมกับผู้อื่น เคารพในการเห็นต่างทำให้ก่อเกิดประชาธิปไตย การ Adaptive สามารถประยุกต์สิ่งต่าง ๆ ร่วมกับหลักสูตรสามารถจินตนาการได้อย่างสร้างสรรค์ การมี Life Long Learning เรียนรู้ตลอดเวลาในทุกอาชีพ โดยเฉพาะครู ครูต้องสนับสนุนการเรียนรู้ของเด็กให้สอดคล้องกับ Cooperative เชื่อมโยงกับประเทศของเรา

ศ.ดร.ชนะศึก นิษานนท์

ครูในปัจจุบันมี 3 กลุ่ม (1) ครูเข้าใจและทำแล้ว (2) ครูเข้าใจและยังไม่ทำ และ (3) ครูไม่เข้าใจและไม่เปลี่ยน ในส่วนของห้องเรียนควรสร้างให้เป็นพื้นที่ปลอดภัยเพื่อเป็นการสร้างความไว้วางใจให้แก่เด็ก สำหรับการเรียนการสอนครูควร (1) Love and Inspire และนำไปเห็นถึงประโยชน์ (2) Create on I เน้นความเข้าใจ และ (3) สร้างความร่วมมือกับชุมชนรวมพลังให้ผลสะท้อนกลับ ซึ่งครูมักขาดทักษะในการสะท้อนกลับ การใช้เทคโนโลยี Balance ด้านเทคโนโลยี โครงการที่ขับเคลื่อนโดย กสศ. มีการปรับวิธีการประเมิน มีการวัดคุณค่าของครูจากเทคนิคการสอน ผลลัพธ์ของครูแบบอย่างในการสอนเด็ก ทบทวนความรู้เดิมมาสู่ความรู้ใหม่ เน้นการประเมินแบบแลกเปลี่ยนเรียนรู้ Innovation Mine หรือการตรวจงานด้วยคลิปซึ่งอาจไม่ได้ดูจริง ประเมินแบบช่วยเหลือกัน

ครูตะวัน แสงทอง



คาดหวังว่าครูจะมีกระบวนการในการศึกษาและเรียนรู้สำหรับเด็กทุก Generation ครูควรสอนเด็กในการใช้เทคโนโลยีอย่างเหมาะสม เข้าใจตนเอง จลนคิด จลนทำ Update ข้อมูลใหม่ๆ ตลอดเวลา เพิ่มกิจกรรมพัฒนาผู้เรียน ให้อิสระทางความคิดกับเด็ก และควรปรับการจัดการเรียนการสอนเป็นการสร้างความสุขให้เด็ก

รศ.ดร.จีระพันธุ์ พูลพัฒน์

ขอให้กำลังใจ และมีความคาดหวังจากสังคมในวิชาชีพครู ครูที่ต้องทำหลายบทบาทหน้าที่ในโรงเรียนขนาดเล็ก ไม่มีความพร้อมในสิ่งอำนวยความสะดวกต่าง ๆ ครู Grooming ให้เด็กไทยพัฒนา

รศ.ดร.ชนะศึก นิษานนท์

คาดหวังจะพบกับครูที่สามารถพึ่งพาได้ แก้ปัญหาให้เด็กได้ เห็นเด็กอยู่ในสายตา

นางสาวกัควดี ไพโรจน์



**ประเด็นที่ 3
คาดหวังอะไร
ในครูไทย.. ??**

คาดหวังอยากให้สถานศึกษามีการจัดกิจกรรมให้นักเรียน/นักศึกษา โดยเน้นทักษะ Soft Skill ส่วน Hard Skill จะเป็นข้อท้าย ๆ ปัจจุบันครูยังจำเป็นและสำคัญกับเด็กผู้ปกครอง การสื่อสารกับผู้ปกครองยังคงมีความจำเป็น การดูแลนักศึกษาในด้านจิตใจ เลิกความคาดหวังกับเด็กนักศึกษาที่มาเรียนรู้ ทำในสิ่งที่ชอบ มีความรักในวิชาชีพ พัฒนาสร้างพลังจิตใจ

ผศ.อัษฎา พลอยโสภณ

คาดหวังให้มีการสนับสนุนพัฒนาครูไทย ครูไทยมีแต่ความเก่ง รัฐบาลทำงานหนัก ซึ่งไม่สามารถพัฒนาศักยภาพได้ ครูต้องใช้ความคิดสร้างสรรค์ในวิชาชีพ ครูยังมีความจำเป็นในสังคมไทย ครูต้องปรับปรุงตัวมีเจตจำนง จะถูกลดทอนความสำคัญลง ครูควรจัดให้เด็กเกิดการเรียนรู้ปรับตัวให้เข้ากับคนต่างอายุต่างวัย โรงเรียนเลือกสร้างสรรค Content ไม่ให้ความรู้กระจ่างกระจาย สร้างการจذبเมียบให้กับเด็ก รู้จักพาสานสิ่งที่แต่ละคนมี หรือคนต่างอายุ สร้างประสบการณ์ให้เด็กที่ไม่มีประสบการณ์ และผู้ใหญ่ควรเรียนรู้ซึ่งกันและกัน

ดร.วิโรจน์ ลักษณ์นาถิส

VUCA WORLD ในมุมมองนักวิชาการ



ทุกท่านรับทราบดีอยู่แล้วว่า โลกในยุคปัจจุบันนั้นเปลี่ยนแปลงไปรวดเร็วมาก ทั้งวิถีชีวิต ค่านิยมของสังคม เทคโนโลยี และการแทนที่ของนวัตกรรมต่าง ๆ อะไรที่เคยฮิต พอผ่านไปสักพักก็กลายเป็นเรื่องล้าสมัย ถูกแทนที่ด้วยผลิตภัณฑ์และบริการใหม่ ๆ บางธุรกิจที่เคยเฟื่องฟูก็กลับมาซบเซา อาชีพบางอาชีพที่เคยเป็นที่ต้องการของตลาดแรงงาน ก็กลับเสียที่จะต้องตกงาน เช่น ธุรกิจสื่อสิ่งพิมพ์ และธนาคารพาณิชย์ เป็นต้น

ผมมักตั้งคำถามว่า เรามั่นใจกันจริง ๆ หรือว่าการเรียนอะไรเยอะแยะหลายสาระวิชา เรียนมาก การบ้านเยอะ สอบยาก อย่างที่เป็นอยู่ จะทำให้เด็กในวันนี้สามารถเติบโตเป็นพลโลก ที่สามารถแข่งขัน และร่วมมือกับพลโลกในประเทศอื่น ๆ ในการผลิตนวัตกรรม และสร้างมูลค่าเพิ่มให้กับโลกใบนี้ได้ หลายคนตอบผมว่า “ไม่มั่นใจ” ผมก็ต้องถามกลับไปว่า แล้วเรายอมให้เด็กเราต้องมาเสียเวลา อยู่ในระบบการศึกษาที่เราไม่มั่นใจว่าจะพัฒนาพวกเขาได้ไปทำไม

ผมคิดว่าการศึกษาในยุคใหม่ ต้องเป็นระบบในการพัฒนาคน ไม่ใช่ระบบการปกครองคน ในแบบยุคสงครามเย็น ที่การศึกษาถูกใช้เป็นกลไกในการปลูกฝังให้คนมีความเชื่อเหมือน ๆ กัน มองคนที่คิดไม่เหมือนกัน เป็นพวกนอกกรีด ไร้การศึกษา เป็นพวกคอมมิวนิสต์ ไม่รักชาติบ้านเมือง การศึกษาที่เป็นระบบในการพัฒนาคน จะใช้เวลาที่กระชับมาก ๆ ในการถ่ายทอดความรู้พื้นฐานให้กับผู้เรียน เพื่อให้ผู้เรียนมีความรู้เพียงพอที่จะค้นหาความรู้ได้ด้วยตนเอง สามารถคิดต่อยอด คิดเชื่อมโยงได้ สามารถรับฟัง และแลกเปลี่ยนความคิดเห็นกับผู้รู้ท่านอื่น ๆ เพื่อวิเคราะห์สังเคราะห์ความรู้ได้ การศึกษาจะต้องไม่ขโมยเวลาของผู้เรียน นี่คือหลักการสำคัญ

เมื่อผู้เรียนมีเวลามากพอ ผู้เรียนจะได้เอาเวลาไปใช้เรียนรู้ ฝึกฝนทักษะ ไปเข้าร่วมสมาคมชมรมต่าง ๆ เพื่อค้นหาตนเอง และพัฒนาสมรรถนะของตนเองได้ และถ้าเหนือไปกว่านั้น คือ การแปรสมรรถนะที่ตนมีให้กลายเป็นอาชีพ หรือนำไปพัฒนาผลิตภัณฑ์หรือบริการในเชิงพาณิชย์ หรือเชิงอุตสาหกรรมได้

เราต้องการให้เด็กมีความคิดสร้างสรรค์ (Creative thinking) มีทักษะในการคิดเชิงวิพากษ์ (Critical thinking) มีทักษะในการทำงานร่วมกับผู้อื่น เคารพในความแตกต่างและโอบรับความหลากหลาย มีทักษะในการบริหารความขัดแย้ง มีทักษะในการแก้ปัญหา มีทักษะการวางแผน การวางเป้าหมาย และการสะท้อนตนเอง ตลอดจนการรู้จักยับยั้งชั่งใจ ซึ่งสิ่งต่าง ๆ เหล่านี้ ล้วนต้องการ “เวลา” ทั้งสิ้น

ดร. วิโรจน์ ลักขณาอดิศร



นางสาวพวพรรณ ปิวทอง
นักวิจัย สวนดุสิตโพล
มหาวิทยาลัยสวนดุสิต

โลกยุคใหม่ ครูไทย...ไปทางไหนดี?

อย่างมากในยุคของการเปลี่ยนแปลงที่รวดเร็วและพลิกผันเช่นนี้

สวนดุสิตโพล มหาวิทยาลัยสวนดุสิต สสำรวจความคิดเห็นของประชาชนทั่วประเทศ จำนวนทั้งสิ้น 1,059 คน ระหว่างวันที่ 16-19 สิงหาคม 2565 เรื่อง “โลกยุคใหม่ครูไทย...ไปทางไหนดี?” จากผลการสำรวจประชาชนมองว่าปัญหาการศึกษาไทย ณ.วันนี้ เกิดจากความเหลื่อมล้ำทางสังคม ร้อยละ 61.19 รองลงมาคือ การบริหารงานของกระทรวงศึกษาธิการ ร้อยละ 59.49 ผลในส่วนนี้ก็สอดคล้องกับผลการสำรวจของสวนดุสิตโพลเรื่องการปฏิรูปการศึกษาไทย ตั้งแต่ปี พ.ศ. 2558 พบว่า สาเหตุที่ทำให้การศึกษาปฏิรูปได้ยากเป็นเพราะระบบการบริหารจัดการ โดยเฉพาะระบบราชการ ทำให้การทำงานล่าช้า และเกิดการปัญหาอื่น ๆ ตามมาอีกด้วย ซึ่งผ่านมากเกือบสิบปีแล้วปัญหายังคงเป็นเรื่องเดิม ๆ

จากผลการสำรวจของสวนดุสิตโพลเกี่ยวกับการศึกษาในช่วงหลายปีที่ผ่านมา พบว่า คนไทยมองว่าปัญหาการศึกษาไทยสะสมมายาวนาน มีหลายปัจจัยเข้ามาเกี่ยวข้องและส่งผลกระทบต่อปัญหาการศึกษาที่เกิดขึ้น ทั้งด้านนโยบายการศึกษา การบริหารการศึกษา สถานศึกษา ครู นักเรียน และผู้ปกครอง รวมถึงการมีสถานการณ์ต่าง ๆ เข้ามากระทบ โดยเฉพาะอย่างยิ่งสถานการณ์โรคระบาด

โควิด-19 ซึ่งเป็นตัวเร่งปฏิกิริยาทำให้เกิดการเปลี่ยนแปลงและกลายเป็นผลกระทบตามมาอย่างหลากหลาย ไม่ว่าจะเป็นปัญหาเด็กหลุดจากระบบการศึกษา ความเหลื่อมล้ำทางการศึกษา ความพร้อมในการจัดการเรียนการสอนในรูปแบบปกติใหม่ หรือสมรรถนะของครู เป็นต้น

ถึงแม้ปัญหาการศึกษาไทยจะมีหลายปัจจัยที่ส่งผลกระทบ แต่ปัจจัยหนึ่งที่ประชาชนมองเห็นได้ชัดเจนและเป็นความคาดหวังของคนไทยว่าจะเป็นส่วนสำคัญในการขับเคลื่อนการศึกษา นั่นก็คือ “ครู” ครูในฐานะผู้เป็นบุคคลสำคัญและเกี่ยวข้องกับผู้เรียนโดยตรงจึงต้องพัฒนาตนเอง

ทว่าสิ่งที่แตกต่างไปก็คือ “การปรับตัวของครู” โดยจากผลการสำรวจครั้งล่าสุดนี้ ประชาชนถึงร้อยละ 70.71 มองว่าในช่วงโควิด-19 ครูไทยปรับตัวได้ดีขึ้นเท่าทันกับการเปลี่ยนแปลง สะท้อนให้เห็นว่าสิ่งที่ครูได้ปรับตัวปฏิบัติในช่วงการเรียนการสอนแบบออนไลน์ ออนไลน์ หรือไฮบริด มีการสร้าง community แลกเปลี่ยนเรียนรู้ ร่วมกันมากขึ้นผ่านแพลตฟอร์มต่าง ๆ เป็นผลงานที่เป็นรูปธรรมและสะท้อนให้เห็นถึงการปรับตัวที่ได้เป็นอย่างดี





นอกจากนี้ผลโพลยังพบว่า ปัจจัยที่มีผลต่อการพัฒนา “ครูไทย” คือ เงินเดือนและค่าตอบแทน ร้อยละ 65.34 รองลงมาคือ การเปลี่ยนแปลงของสถานการณ์ต่าง ๆ เช่น โควิด-19 ร้อยละ 64.49 กระทรวงศึกษาธิการ ร้อยละ 63.93 ความคิดและทัศนคติของครู ร้อยละ 61.00 นโยบายด้านการศึกษา ร้อยละ 59.68 ทั้งนี้ครูไทยที่ตีครุรักในอาชีพ มีจิตวิญญาณความเป็นครู ร้อยละ 74.98 รองลงมาคือ กล้าที่จะทำอะไรใหม่ ๆ ไม่ยึดติดอยู่กับวิธีการแบบเดิม ๆ ร้อยละ 67.42

จากผลในส่วนนี้จะเห็นได้ว่า “ปัจจัย” ที่ส่งผลต่อการพัฒนาครุมี 2 ส่วนด้วยกัน คือ ปัจจัยภายใน และปัจจัยภายนอก ปัจจัยภายในก็คือ ตัวตนของครู ความคิดทัศนคติ การปรับตัว จิตวิญญาณความเป็นครู การกล้าคิดกล้าตัดสินใจกล้าที่จะสร้างสรรค์ ส่วนปัจจัยภายนอกก็คือนโยบายจากกระทรวงศึกษาธิการ สภาพแวดล้อม ที่สำคัญไปกว่านั้นคือ เงินเดือนค่าตอบแทนที่เหมาะสมที่เป็นผลเชื่อมโยงมาจากสภาวะเศรษฐกิจนั่นเอง

ประเด็นสุดท้าย ประชาชนร้อยละ 57.97 มองว่าอาชีพครูยังเป็นอาชีพที่คนอยากเป็น รองลงมาคือ ไม่อยาก

เป็น ร้อยละ 40.99 ผลโพลนี้บ่งบอกว่าอาชีพครูยังเป็นแรงบันดาลใจให้หลาย ๆ คนในการเดินรอยตามเส้นทางนี้ แต่ก็มีบางส่วนที่มองว่า “ไม่อยากเป็นครู” อาจมาจากหลายสาเหตุ เช่น การสอบแข่งขัน อัตราบรรจุ ภาระงานจำนวนมาก ความคาดหวังจากสังคม และเหตุผลอื่น ๆ อีกมากมาย ที่มีผลต่อการตัดสินใจเลือกที่จะประกอบอาชีพครูเช่นกัน

เมื่อต้องอยู่ท่ามกลางปัญหาการศึกษาไทยที่สะสมมานาน อีกทั้งยังมีสถานการณ์โควิด-19 เข้ามากระทบ แต่ “ครูไทย” ก็ยังปรับตัวได้ดี ยังคงเป็นอาชีพที่แบกความคาดหวังของสังคม ในยุคแห่งความผันผวน เปลี่ยนแปลง คลุมเครือ สลับซับซ้อน คาดเดาไม่ได้ หรือที่เรียกว่า VUCA World นี้ ถ้าครูไทยยังไม่มั่นใจว่าจะไปทางไหนดี ผลโพลจากประชาชนก็บอกว่าให้ไปในทางที่รัก ศรัทธา และมีจิตวิญญาณความเป็นครูก็แล้วกัน เพื่อให้อาชีพครูเป็นอาชีพที่คนไทยอยากเป็น และเป็นส่วนสำคัญในการพัฒนาวงการศึกษาไทยต่อไป

นางสาวพรพรรณ บัวทอง
นักวิจัยสวนดุสิตโพล มหาวิทยาลัยสวนดุสิต



Insight Poll

โดย สถาบันวิจัยและพัฒนา มหาวิทยาลัยสวนดุสิต

ครูไทย... ไปทางไหนดี

สถานการณ์การเปลี่ยนแปลงของโลกในยุคปัจจุบัน ส่งผลให้เกิดความต้องการกำลังคนในรูปแบบใหม่ที่มีทักษะและความรู้ที่หลากหลาย สามารถปรับตัวให้ทันต่อการเปลี่ยนแปลงของโลกที่เกิดขึ้นได้ตลอดเวลา ดังนั้นระบบการศึกษาและการเรียนรู้ยุคใหม่ จึงต้องเตรียมความพร้อมเพื่อรองรับสถานการณ์ดังกล่าว เพื่อไม่ให้เกิดปัญหาทางด้านช่องว่างของทักษะแรงงาน (Skill gap) โดยเฉพาะในด้านเทคโนโลยีดิจิทัล¹ ทั้งนี้ ในช่วงที่ผ่านมาระบบการศึกษาไทยต้องเผชิญกับปัญหาในหลากหลายด้าน ทั้งในด้านนโยบายการบริหารงาน ความเหลื่อมล้ำทางสังคม สภาพเศรษฐกิจ ตลอดจนสถานการณ์โรคระบาด โควิด-19 เป็นต้น จึงเป็นที่น่าสนใจว่า ครูไทยในฐานะเป็นบุคคลสำคัญต่อการขับเคลื่อนการศึกษาของชาติในโลกยุคใหม่ดังกล่าวนี้ จะต้องพัฒนาตนเองอย่างไรต่อไป เพื่อให้สามารถจัดการเรียนรู้และส่งเสริมผู้เรียนให้มีทักษะและความสามารถที่สอดคล้องต่อการเปลี่ยนแปลงของโลกยุคใหม่ที่เกิดขึ้น ดังนั้น เพื่อสะท้อนความคิดเห็นของประชาชนต่อประเด็นดังกล่าว “สวนดุสิตโพล” มหาวิทยาลัยสวนดุสิต ได้สำรวจความคิดเห็นจากกลุ่มตัวอย่างทั่วประเทศ จำนวนทั้งสิ้น 1,059 คน (สำรวจทางออนไลน์) ระหว่างวันที่ 16-19 สิงหาคม 2565 ทั้งนี้ในบทความนี้จะทำการเปรียบเทียบถึงมุมมองของผู้ตอบแบบสอบถามที่เป็นประชาชนทั่วไปกับผู้ที่ประกอบอาชีพครู เพื่อสะท้อนข้อมูลมุมมองจากประชาชนทั้ง 2 กลุ่มดังกล่าวสู่สาธารณะและหน่วยงานที่เกี่ยวข้องต่อไป

จากการสอบถามถึงความคิดเห็นเกี่ยวกับสาเหตุของปัญหาการศึกษาไทย ณ วันนี้พบว่า กลุ่มตัวอย่างที่เป็นประชาชนทั่วไปมองว่า มาจากปัญหาความเหลื่อมล้ำทางสังคมเป็นอันดับ 1 ที่ร้อยละ 62.21 ดังปรากฏชัดเจนในช่วงสถานการณ์โควิด-19 ที่สืบเนื่องจากการปรับรูปแบบการเรียนการสอนเป็นแบบออนไลน์ ส่งผลให้ครอบครัวที่มีรายได้น้อย ไม่สามารถจัดหาคอมพิวเตอร์หรืออุปกรณ์อิเล็กทรอนิกส์ต่าง ๆ ให้แก่บุตรหลานได้ ทำให้เห็นถึงข้อเท็จจริงในสังคมที่ว่า ประชาชนไม่สามารถเข้าถึงบริการด้านการศึกษาได้อย่างเท่าเทียมกัน ทั้งนี้สาเหตุหลักมาจาก



ปัญหาด้านความเหลื่อมล้ำทางเศรษฐกิจและฐานะความเป็นอยู่ของประชาชนเป็นสำคัญ² อย่างไรก็ตาม ในประเด็นคำถามเดียวกันนี้ กลุ่มตัวอย่างที่ประกอบอาชีพครูกลับมองว่า ปัญหาการศึกษาไทยเกิดจากนโยบายการศึกษาที่เปลี่ยนแปลงไปเปลี่ยนแปลงมาากที่สุด ที่ร้อยละ 66.34 ทั้งนี้ อาจเนื่องมาจากครูมองว่า การปฏิรูปหรือพัฒนาการจัดการศึกษาจะสำเร็จหรือล้มเหลวนั้น ขึ้นอยู่กับการเมืองเป็นหลัก บ่อยครั้งที่พบว่าผู้ที่เข้ามาดำรงตำแหน่งทางการเมืองด้านการศึกษาไม่ใช่ผู้มีความรู้ในด้านการศึกษาอย่างแท้จริง รวมถึงนักการเมืองไม่ชอบดำเนินนโยบายทางการศึกษาที่ให้ผลระยะยาว เนื่องจากเสียงที่จะทำให้ตนเองไม่เป็นที่นิยมทางการเมืองเมื่อเทียบกับการดำเนินนโยบายระยะสั้นที่เห็นผลงานรวดเร็วและชัดเจนมากกว่า ซึ่งนับได้ว่าเป็นอุปสรรคต่อการพัฒนาการศึกษาไทยในโลกยุคใหม่ที่สำคัญยิ่ง³



สำหรับปัจจัยที่มีผลต่อการพัฒนาครูไทยนั้น ประชาชนทั่วไปมองว่า คือ เงินเดือนและค่าตอบแทน โดยคิดเป็นที่ร้อยละ 66.07 เป็นปัจจัยสำคัญ ทั้งนี้ เมื่อพิจารณารายได้ครูกับค่าแรงขั้นต่ำ จะเห็นได้ว่า รายได้ของครูระดับปริญญาตรีสูงกว่าค่าแรงขั้นต่ำประมาณ 1.5 เท่า ซึ่งถือว่าค่อนข้างน้อย ดังนั้น เมื่อครูมีรายได้ที่สวนทางกับภาระงานที่มีมากเกินไป จึงทำให้ครูขาดแรงจูงใจในการทำงาน อีกทั้งครูยังประสบกับปัญหาภาวะหนี้สินล้นพ้นตัว รายได้ไม่พอกับรายจ่าย ซึ่งท้ายที่สุดปัญหาดังกล่าวก็จะส่งผลกระทบต่อนักเรียนและระบบการศึกษาของไทยต่อไป⁴ ในส่วนของมุมมองครูไทยต่อประเด็นคำถามเดียวกันนี้กลับพบว่า มีมุมมองที่แตกต่างออกไปคือ ครูไทยมองว่าปัจจัยที่มีผลต่อการพัฒนาครูไทย มาจากการเปลี่ยนแปลงของสถานการณ์ต่าง ๆ เช่น โควิด-19 เป็นอันดับ 1 ที่ร้อยละ 67.33 ทั้งนี้เนื่องมาจากสถานการณ์ดังกล่าวทำให้ครูต้องเร่งพัฒนาตนเองในการจัดการเรียนการสอนให้ทันต่อการเปลี่ยนแปลงที่เกิดขึ้นตามความเหมาะสม เช่น การจัดการเรียนการสอนแบบ On Air, Online, On-Demand, On-Hand และ On-Site เป็นต้น⁵

ในส่วนของคำถามถึงลักษณะของครูไทยที่ดีในโลกยุคใหม่นั้นพบว่า ประชาชนทั่วไปและผู้ทีประกอบอาชีพครูมีมุมมองสอดคล้องกัน คือ รักในอาชีพ มีจิตวิญญาณของความเป็นครู เป็นอันดับ 1 ที่ร้อยละ 74.32 และ 81.29 ซึ่งความคิดเห็นดังกล่าวสอดคล้องกับความคิดเห็นบางตอนจากการจัดกิจกรรมเสวนากลุ่มเรื่อง “VUCA World...ครูไทย

ไปทางไหนดี” เมื่อวันที่ 10 สิงหาคม 2565 ณ มหาวิทยาลัยสวนดุสิต ที่ระบุว่า ครูไทยควรต้องปรับตัวให้เท่าทันต่อสถานการณ์ที่ผันผวน เปิดใจฟังผู้เรียนเพื่อสร้างความเข้าใจมากกว่าการตัดสินว่าถูกหรือผิด รักและศรัทธาในวิชาชีพ พร้อมทั้งถ่ายทอดความรู้ ประสบการณ์ ด้วยจิตวิญญาณ ความเป็นครู ตลอดจนสามารถพัฒนาทักษะการจัดการเรียนรู้ที่สอดคล้องกับสถานการณ์ในอนาคตเพื่อพัฒนาผู้เรียนไปสู่ทรัพยากรบุคคลที่เป็นกำลังสำคัญของชาติในอนาคตได้ต่อไป

- ¹ thaipost. (2565). ‘ตรีบุข’ เผยไทยต้องเข้าสู่โหมดเรียนรู้ตลอดชีวิต ไม่ใช่เรียนครั้งเดียวพอ เพราะไม่ตอบโจทย์โลกยุคใหม่. สืบค้นเมื่อ 23 สิงหาคม 2565, จาก 115 245/
- ² วินิจ ภาเจริญ (2564). ความเหลื่อมล้ำทางการศึกษา ปัญหาการเรียนออนไลน์ วิกฤตไวรัสโควิด 19. วารสารวิชาการปัญญาภิธาน. ปีที่ 6 ฉบับที่ 1 (มกราคม-มิถุนายน 2564).
- ³ ประหยัด พิมพ์ (2561). การศึกษาไทยในปัจจุบัน. วารสารมหาวิทยาลัยมหามกุฏราชวิทยาลัย วิทยาเขตร้อยเอ็ด. ปีที่ 7 ฉบับที่ 1 (มกราคม-มิถุนายน 2561).
- ⁴ Thanakorn Jaikla (2565). เงินเดือนน้อยนิด ภาระชีวิตมหาศาล เทียบรายได้ครู-ค่าแรงขั้นต่ำแต่ละประเทศ. สืบค้นเมื่อ 23 สิงหาคม 2565, จาก <https://www.agenda.co.th/social/thai-teacher-salary-minimum-wage/>
- ⁵ kenan-asia. (2564). ครูไทยปรับตัวปรับใจอย่างไรในยุคโควิด-19. สืบค้นเมื่อ 23 สิงหาคม 2565, จาก <https://www.kenan-asia.org/th/teachers-covid/>

ผู้เจาะประเด็นเชิงลึก: ผศ.ดร.ยุธยา อยู่เย็น ผู้อำนวยการสถาบันวิจัยและพัฒนา มหาวิทยาลัยสวนดุสิต
 ผู้วิเคราะห์ข้อมูลและประสานงาน: น.ส.ณิชากัส ตั้งบรรพินต นักวิจัยประจำสถาบันวิจัยและพัฒนา มหาวิทยาลัยสวนดุสิต
 ผู้เรียบเรียงเนื้อหาประจำสัปดาห์: ผศ.ดร.นิศานาถ มั่งศิริ อาจารย์ประจำสถาบันวิจัยและพัฒนา มหาวิทยาลัยสวนดุสิต
 ที่ปรึกษา: รศ.ดร.สุชุม เฉลยทรัพย์ ประธานที่ปรึกษาอธิการบดี มหาวิทยาลัยสวนดุสิต
 รศ.ดร.ชนะศึก นิชานนท์ รองอธิการบดีฝ่ายวิจัยและพัฒนาการศึกษา มหาวิทยาลัยสวนดุสิต



ครูไทย... อยู่ในมุมมองสื่อ

เทลิโพลล์

ฉบับที่ 26611 วันจันทร์ที่ 22 สิงหาคม 2565

โพลชี้ความเหลื่อมล้ำกระทบการศึกษา

เมื่อวันที่ 21 ส.ค. น.ส.พรพรรณ บัวทอง นักวิจัยสวนดุสิตโพล มหาวิทยาลัยสวนดุสิต เปิดเผยว่า สวนดุสิตโพล มหาวิทยาลัยสวนดุสิต ได้สำรวจความคิดเห็นของประชาชนผ่านระบบออนไลน์ จำนวน 1,059 คน ระหว่างวันที่ 18-19 ส.ค. เรื่อง “โลกยุคใหม่ ครูไทย...ไปทางไหนดี” พบว่า ประชาชนคิดว่า ปัญหาการศึกษาไทยวันนี้ เกิดจากความเหลื่อมล้ำทางสังคม ร้อยละ 81.19 รองลงมา คือ การบริหารงานของกระทรวงศึกษาธิการ ร้อยละ 59.49 โดยเห็นด้วยว่าในช่วงโควิด-19 ครูไทยปรับตัวได้ดีทันกับการเปลี่ยนแปลง ร้อยละ 70.71 ปัจจัยที่มีผลต่อการพัฒนาครูไทย คือ เงินเดือนและค่าตอบแทน ร้อยละ 65.34 รองลงมา คือ การเปลี่ยนแปลงของสถานการณ์ต่าง ๆ เช่น โควิด-19 ร้อยละ 64.49 ทั้งนี้ครูไทยที่คิดควรรักษาอาชีพ มีจิตวิญญาณความเป็นครู ร้อยละ 74.08 รองลงมาคือ กล้าที่จะทำอะไรใหม่ ๆ ไม่ยึดติดอยู่กับวิธีการแบบเดิม ๆ ร้อยละ 67.42 และประชาชนมองว่าอาชีพครูยังเป็นอาชีพที่น่าถนอมและเป็น ร้อยละ 57.97 รองลงมาคือ ไม่อยากเป็น ร้อยละ 40.09.

Bangkok Post

Ad Value: 33,376 Tuesday 23 August 2022

EDUCATION

Students opt for informal learning

POST REPORTERS

Non-formal education has gained popularity in recent years, according to the Education Ministry, which is predicting that small private schools will be affected by a corresponding decrease in formal students.

The ministry's permanent secretary, Supat Champathong, said that enrollment in informal classrooms is increasing even though the birth rate is falling.

He said that one of the main reasons students prefer non-formal classrooms to traditional schools under the Office of Basic Education Commission (Obec) is they can attend classes at weekends, allowing them to contribute to family incomes by working on weekdays.

Homeschooled kids can also attend non-formal classrooms to gain an education equivalence certificate which they can use if they wish to pursue university education.

"Many industrial sectors recruit workers aged 15 and up, so non-formal education offers flexible hours for them to both work and study," said Mr Supat.

He also noted that small private schools could be the first affected by

this shift. However, even the larger, popular private schools will also be hit by the falling birth rate within the next five years, he added.

On Sunday, a Suan Dusit Rajabhat University poll revealed that Thai people believe social inequality is one of the major issues that the sector must address.

Participated in by 1,059 people nationwide, 61.19% of the participants felt social inequality perpetuates educational problems while the second biggest stumbling block is the Education Ministry itself.

Despite efforts to improve the system, long-standing issues and frequently-altered policies implemented by different governments have frequently proved a hindrance.

Moreover, the participants agreed that Thai teachers have acquitted themselves very well during the pandemic by helping to create a collaborative community-oriented attitude towards learning.

However, low wages remain a barrier to Thai schools attracting and keeping the brightest teaching talent, participants in the poll suggested.

ข่าวสด

สวนดุสิตโพล เผย คนคิดว่าปัญหาการศึกษาไทยเกิดจาก ความเหลื่อมล้ำทางสังคม



สวนดุสิตโพล เผย คนคิดว่าปัญหาการศึกษาไทยเกิดจาก ความเหลื่อมล้ำทางสังคม มากถึง ร้อยละ 61.19 รองลงมาคือ การบริหารงานของกระทรวงศึกษา ร้อยละ 59.49

21 ส.ค. 2565 - สวนดุสิตโพล มหาวิทยาลัยสวนดุสิต เผยผลสำรวจความคิดเห็นของประชาชนทั่วประเทศ เรื่อง “โลกยุคใหม่ ครูไทย...ไปทางไหนดี”

น.ส.พรพรรณ บัวทอง นักวิจัยสวนดุสิตโพล เผยผลว่า สวนดุสิตโพล สำรวจความคิดเห็นของประชาชนทั่วประเทศ จำนวนทั้งสิ้น 1,059 คน ระหว่างวันที่ 18-19 ส.ค. พบว่าประชาชนคิดว่าปัญหาการศึกษาไทยวันนี้ เกิดจาก

- ความเหลื่อมล้ำทางสังคม ร้อยละ 61.19
- การบริหารงานของกระทรวงศึกษาธิการ ร้อยละ 59.49
- สภาพระมาดไม่ทันสมัย ร้อยละ 58.64
- นโยบายการศึกษาที่เปลี่ยนไปมา ร้อยละ 55.43
- ระบบการเรียนการสอน ร้อยละ 54.39

นอกจากนี้ยังเห็นด้วยว่าในช่วงโควิด-19 “ครูไทย” ปรับตัวได้ดีทันกับการเปลี่ยนแปลง ร้อยละ 70.71 ส่วนปัจจัยที่มีผลต่อการพัฒนา “ครูไทย” คือ เงินเดือนและค่าตอบแทน ร้อยละ 65.34 รองลงมาคือการเปลี่ยนแปลงของสถานการณ์ต่าง ๆ เช่น โควิด-19 ร้อยละ 64.49

<https://www.thairath.co.th/news/education/7228933>

ผลโพล ‘ครูไทย’ ปรับตัวสู้โควิด

จากสภาพของโลกปัจจุบันที่มีความผันผวนไม่แน่นอน มีความซับซ้อน และมีความคลุมเครือ (VUCA World) ผู้สื่อข่าวรายงานเมื่อวันที่ 21 ส.ค. สวนดุสิตโพล มหาวิทยาลัยสวนดุสิต เผยผลสำรวจความคิดเห็นของประชาชนทั่วประเทศจำนวนทั้งสิ้น 1,059 คน เรื่อง “ครูไทย...ไปทางไหนดี” ระหว่างวันที่ 18-19 ส.ค. 2565 พบว่าปัญหาการศึกษาไทย ณ วันนี้ ร้อยละ 61.19 เกิดจากความเหลื่อมล้ำทางสังคม รองลงมา ร้อยละ 59.49 การบริหารงานของกระทรวงศึกษาธิการ ร้อยละ 58.64 มีประมาณไม่ถึงครึ่ง ร้อยละ 55.43 นโยบายการศึกษาที่เปลี่ยนไปมา และร้อยละ 54.39 ระบบการเรียนการสอน ทั้งนี้ ร้อยละ 70.71 เห็นด้วยกับประโยคที่ว่าในช่วงโควิด-19 “ครูไทย” ปรับตัวได้ดีทันกับการเปลี่ยนแปลง ร้อยละ 16.80 ไม่เห็นด้วย ร้อยละ 12.99 “ไม่แน่ใจ” เมื่อถามถึงปัจจัยที่มีผลต่อการพัฒนา “ครูไทย” ร้อยละ 65.34 ระบุว่าเงินเดือนและค่าตอบแทน ร้อยละ 64.49 ระบบการเปลี่ยนแปลงของสถานการณ์ต่าง ๆ เช่น โควิด-19 ร้อยละ 63.98 กระทรวงศึกษาธิการ ร้อยละ 61.00 ความคิดและทัศนคติของครู และร้อยละ 59.68 นโยบายด้านการศึกษา

ส่วนคำถามว่า “ครูไทยที่สืบในโลกยุคใหม่” ควรมีลักษณะอย่างไร ร้อยละ 74.98 ระบุว่าในอาชีพที่มีจิตวิญญาณความเป็นครู ร้อยละ 67.42 ระบุกล้าที่จะทำอะไรใหม่ ๆ ไม่ยึดติดอยู่กับวิธีการแบบเดิม ๆ ร้อยละ 61.10 ระบุมีทัศนคติที่ดีต่อตนเองและผู้อื่น ร้อยละ 59.96 ระบุทำงานร่วมกับผู้อื่น บูรณาการทำงาน เรียนรู้ร่วมกัน และร้อยละ 68.07 ระบุปรับตัวให้เข้ากับยุคสมัย ประยุกต์ความรู้มาใช้พัฒนาการเรียนการสอน อย่างไรก็ตาม ร้อยละ 57.97 ระบุอยากเป็นครูร้อยละ 40.99 ไม่อยากเป็น และร้อยละ 1.04 ไม่แน่ใจ

มติชน

ผลสำรวจสวนดุสิตโพล เผย คนส่วนใหญ่คิดว่าปัญหาการศึกษาไทยเกิดจาก ‘ความเหลื่อมล้ำทางสังคม’



สวนดุสิตโพล มหาวิทยาลัยสวนดุสิต เผยผลสำรวจความคิดเห็นของประชาชนทั่วประเทศ เรื่อง โลกยุคใหม่ ครูไทย...ไปทางไหนดี? พบประชาชนคิดว่าปัญหาการศึกษาไทย ณ วันนี้ เกิดจาก ความเหลื่อมล้ำทางสังคม รองลงมาคือ การบริหารงานของกระทรวงศึกษาธิการ โดยเห็นด้วยว่าในช่วงโควิด-19 “ครูไทย” ปรับตัวได้ดีทันกับการเปลี่ยนแปลง ซึ่งปัจจัยที่มีผลต่อการพัฒนา “ครูไทย” คือ เงินเดือนและค่าตอบแทน รองลงมาคือ การเปลี่ยนแปลงของสถานการณ์ต่าง ๆ เช่น โควิด-19 ทั้งนี้ครูไทยที่ตรวจรักในอาชีพ มีจิตวิญญาณความเป็นครู รองลงมาคือ ถ้าจะทำอะไรใหม่ ๆ ไม่ยึดติดอยู่กับวิธีการแบบเดิม ๆ และประชาชนมองว่าอาชีพครูยังเป็นอาชีพที่คนอยากเป็น

นางสาวพรพรรณ บัวทอง นักวิจัย สวนดุสิตโพล มหาวิทยาลัยสวนดุสิต เปิดเผยว่า สวนดุสิตโพล สำรวจความคิดเห็นของประชาชนทั่วประเทศ จำนวนทั้งสิ้น 1,059 คน ระหว่างวันที่ 16-19 สิงหาคม 2565 พบว่า ประชาชนคิดว่า ปัญหาการศึกษาไทย ณ วันนี้ เกิดจาก ความเหลื่อมล้ำทางสังคม ร้อยละ 61.19 รองลงมาคือ การบริหารงานของกระทรวงศึกษาธิการ ร้อยละ 59.49 โดยเห็นด้วยว่าในช่วงโควิด-19 “ครูไทย” ปรับตัวได้ดีทันกับการเปลี่ยนแปลง ร้อยละ 70.71 ปัจจัยที่มีผลต่อการพัฒนา “ครูไทย” คือ เงินเดือนและค่าตอบแทน ร้อยละ 65.34 รองลงมาคือ การเปลี่ยนแปลงของสถานการณ์ต่าง ๆ เช่น โควิด-19 ร้อยละ 64.49 ทั้งนี้ครูไทยที่ตรวจรักในอาชีพ มีจิตวิญญาณความเป็นครู ร้อยละ 74.98 รองลงมาคือ ถ้าจะทำอะไรใหม่ ๆ ไม่ยึดติดอยู่กับวิธีการแบบเดิม ๆ ร้อยละ 67.42 และประชาชนมองว่าอาชีพครูยังเป็นอาชีพที่คนอยากเป็น ร้อยละ 57.97 รองลงมาคือ ไม่อยากเป็น ร้อยละ 40.99

จากผลการสำรวจของสวนดุสิตโพลเกี่ยวกับ “การศึกษาและครูไทย” หลายปีที่ผ่านมา พบว่า สาเหตุของปัญหาการศึกษาไทยยังคงมาจากความเหลื่อมล้ำและการบริหารงานที่มีการปรับเปลี่ยนนโยบายบ่อยครั้ง แม้จะต้องการปฏิรูปการศึกษาไทยให้ดีขึ้นแต่ยังคงมีปัญหาละเลมอย่างต่อเนื่อง แต่เมื่อต้องอยู่ในสถานการณ์โควิด-19 กลับพบว่าบุคลากรสำคัญอย่าง “ครูไทย” นั้นปรับตัวได้เป็นอย่างดี สร้างชุมชนแห่งการเรียนรู้แลกเปลี่ยนกันอย่างหลากหลาย ทั้งนี้บทบาทของครูไทยที่ประชาชนคาดหวังก็คือการเป็นครูที่รักในอาชีพและถ้าจะทำสิ่งใหม่อย่างสร้างสรรค์ เพื่อให้อาชีพครูเป็นอาชีพที่คนในวัยอยากเป็น และเป็นส่วนสำคัญในการพัฒนาการศึกษาไทยต่อไป

ด้าน ผศ.ดร.วิรัช สกลหอม คณบดีคณะครุศาสตร์ มหาวิทยาลัยสวนดุสิต ระบุว่า จากผลการเสวนากลุ่มเรื่อง “VUCA World...ครูไทยไปทางไหนดี” เมื่อวันที่ 10 สิงหาคม 2565 มีผู้ทรงคุณวุฒิด้านการศึกษาเข้าร่วมจำนวน 7 ท่าน สะท้อนให้เห็นว่าระบบโครงสร้างหลักสูตรยังไม่สอดคล้องกับสภาพบริบทของสังคมไทย ไม่สามารถผลิตบัณฑิตตอบโจทย์ความต้องการของตลาดแรงงานได้ ครูไทยจึงต้องปรับตัวให้เท่าทันต่อสถานการณ์ที่ผันผวน เปิดใจให้ผู้ใช้เรียนเพื่อสร้างความเข้าใจมากกว่าการตัดสินว่าถูกหรือผิด รักและศรัทธาในวิชาชีพพร้อมทั้งถ่ายทอดความรู้ ประสบการณ์ ด้วยจิตวิญญาณความเป็นครู เพื่อทำให้ผู้ใช้เรียนรู้สึกว่าโรงเรียนคือพื้นที่ปลอดภัย และเป็นพื้นที่แห่งการเรียนรู้ที่สามารถเชื่อมโยงองค์ความรู้ต่าง ๆ ได้ด้วยการลงมือทำ และได้พัฒนาร่วมกันกับนโยบายด้านการประเมินครูด้วยเทคนิคการสอบในรูปแบบใหม่ ๆ ให้สอดคล้องกับการเปลี่ยนแปลงที่เกิดขึ้น

https://www.matchon.co.th/education/news_3518645



ครูไทยปรับตัวได้ดีช่วงโควิด “ปัญหาการศึกษาไทย” คือความเหลื่อมล้ำทางสังคม

“สวนดุสิตโพล” เผยผลสำรวจ “ครูไทย” ปรับตัวได้ดีช่วงโควิด-19 แต่ประชาชนส่วนใหญ่ยังมองว่าปัญหาการศึกษาไทยยุคปัจจุบัน เกิดจาก “ความเหลื่อมล้ำทางสังคม”

เมื่อวันที่ 21 สิงหาคม สวนดุสิตโพล มหาวิทยาลัยสวนดุสิต เปิดเผย ผลสำรวจความคิดเห็นของประชาชนทั่วประเทศ เรื่อง โลกยุคใหม่ ครูไทย...ไปทางไหนดี? พบประชาชนคิดว่าปัญหาการศึกษาไทย ณ วันนี้ เกิดจากความเหลื่อมล้ำทางสังคม รองลงมาคือ การบริหารงานของกระทรวงศึกษาธิการ โดยเห็นด้วยว่าในช่วงโควิด-19 “ครูไทย” ปรับตัวได้ดีทันกับการเปลี่ยนแปลง ซึ่งปัจจัยที่มีผลต่อการพัฒนา “ครูไทย” คือ เงินเดือนและค่าตอบแทน รองลงมาคือ การเปลี่ยนแปลงของสถานการณ์ต่าง ๆ เช่น โควิด-19

ทั้งนี้ ครูไทย ที่ตรวจรักในอาชีพ มีจิตวิญญาณความเป็นครู รองลงมาคือ ถ้าจะทำอะไรใหม่ ๆ ไม่ยึดติดอยู่กับวิธีการแบบเดิม ๆ และประชาชนมองว่า อาชีพครู ยังเป็นอาชีพที่คนอยากเป็น

นางสาวพรพรรณ บัวทอง นักวิจัย สวนดุสิตโพล มหาวิทยาลัยสวนดุสิต เปิดเผยว่า สวนดุสิตโพล สำรวจความคิดเห็นของประชาชนทั่วประเทศ จำนวนทั้งสิ้น 1,059 คน ระหว่างวันที่ 16-19 สิงหาคม 2565 พบว่า ประชาชนคิดว่า ปัญหาการศึกษาไทย ณ วันนี้ เกิดจาก ความเหลื่อมล้ำทางสังคม ร้อยละ 61.19 รองลงมาคือ การบริหารงานของกระทรวงศึกษาธิการ ร้อยละ 59.49 โดยเห็นด้วยว่าในช่วงโควิด-19 “ครูไทย” ปรับตัวได้ดีทันกับการเปลี่ยนแปลง ร้อยละ 70.71 ปัจจัยที่มีผลต่อการพัฒนา “ครูไทย” คือ เงินเดือนและค่าตอบแทน ร้อยละ 65.34 รองลงมาคือ การเปลี่ยนแปลงของสถานการณ์ต่าง ๆ เช่น โควิด-19 ร้อยละ 64.49

ทั้งนี้ ครูไทย ที่ตรวจรักในอาชีพ มีจิตวิญญาณความเป็นครู ร้อยละ 74.98 รองลงมาคือ ถ้าจะทำอะไรใหม่ ๆ ไม่ยึดติดอยู่กับวิธีการแบบเดิม ๆ ร้อยละ 67.42 และประชาชนมองว่าอาชีพครูยังเป็นอาชีพที่คนอยากเป็น ร้อยละ 57.97 รองลงมาคือ ไม่อยากเป็น ร้อยละ 40.99

จากผลการสำรวจของสวนดุสิตโพลเกี่ยวกับ “การศึกษาและครูไทย” หลายปีที่ผ่านมา พบว่า สาเหตุของปัญหาการศึกษาไทยยังคงมาจากความเหลื่อมล้ำและการบริหารงานที่มีการปรับเปลี่ยนนโยบายบ่อยครั้ง แม้จะต้องการปฏิรูปการศึกษาไทยให้ดีขึ้นแต่ยังคงมีปัญหาละเลมอย่างต่อเนื่อง แต่เมื่อต้องอยู่ในสถานการณ์โควิด-19 กลับพบว่าบุคลากรสำคัญอย่าง “ครูไทย” นั้นปรับตัวได้เป็นอย่างดี สร้างชุมชนแห่งการเรียนรู้แลกเปลี่ยนกันอย่างหลากหลาย ทั้งนี้ บทบาทของ ครูไทย ที่ประชาชนคาดหวังก็คือการเป็นครูที่รักในอาชีพและถ้าจะทำสิ่งใหม่อย่างสร้างสรรค์ เพื่อให้อาชีพครูเป็นอาชีพที่คนในวัยอยากเป็น และเป็นส่วนสำคัญในการพัฒนาการศึกษาไทยต่อไป

<https://www.komchadluek.net/news/society/526969>

