

ฝ่ายวิชาการ มหาวิทยาลัยสวนดุสิต

ขอเชิญบุคลากรสังกัดคณะวิทยาการจัดการ เข้าร่วมการอบรมให้ความรู้เพื่อพัฒนาการดำเนินงานของหลักสูตร ในหัวข้อ

คิดและทำ อย่างคน วจก.

วิทยากร
รองศาสตราจารย์ ดร.

1. สุขุม เหลสยทรัพย์

ประธานที่ปรึกษาอธิการบดี
มหาวิทยาลัยสวนดุสิต

2. ผู้ช่วยศาสตราจารย์ ดร. สันติ เต็มประเสริฐสกุล

อาจารย์ประจำคณะบริหารธุรกิจเพื่อสังคม
มหาวิทยาลัยศรีนครินทรวิโรฒ

วันพุธที่


19

เมษายน
2566

เวลา

09.00-12.00



ณ ห้องประชุม 301
อาคารดร.ศโรจน์ พลพันธุ์
มหาวิทยาลัยสวนดุสิต
และ  zoom

บุคลากรสังกัดหน่วยงานอื่นและผู้ที่เกี่ยวข้อง
ลงทะเบียนเข้าร่วมอบรมผ่าน Zoom Meeting
ตาม QR Code ภายในวันที่ 12 เมษายน 2566

Designed by Warat Intasara

- การอบรมนี้เฉพาะบุคลากรสายวิชาการและสายสนับสนุน สังกัดคณะวิทยาการจัดการ
1. บุคลากรสายวิชาการ อบรมแบบ onsite ณ ห้องประชุม 301 อาคารดร.ศโรจน์ พลพันธุ์
 2. บุคลากรสายวิชาการ ณ ศูนย์การศึกษาตึก บุคลากรสายสนับสนุนคณะวิทยาการจัดการ อบรมแบบ online ผ่าน Zoom Meeting



3

ท่านอยากฟังเรื่องอะไรในกิจกรรม
“คิดและทำอย่างคน วจก.”

4

แนวโน้มหรือทิศทางที่เป็นไปได้
ของศาสตร์การบริหารจัดการในอนาคต

5

แนวทางเพื่อความอยู่รอด
ของคณะ วจก.

6

คน วจก. ต้องคิดและเข้าใจ
“Educational Landscape”

7

คน วจก. ต้องมองเห็น ...
อนาคตเกี่ยวกับภูมิทัศน์ทางการศึกษา

8

คน วจก. ต้องทำ/ปรับตัวอย่างไร
ให้อยู่รอดในอีก 10 ปีข้างหน้า

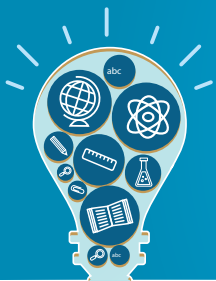
9

อาจารย์ วจก.
ต้องทำตัวเองให้อยู่เหนือ AI

10

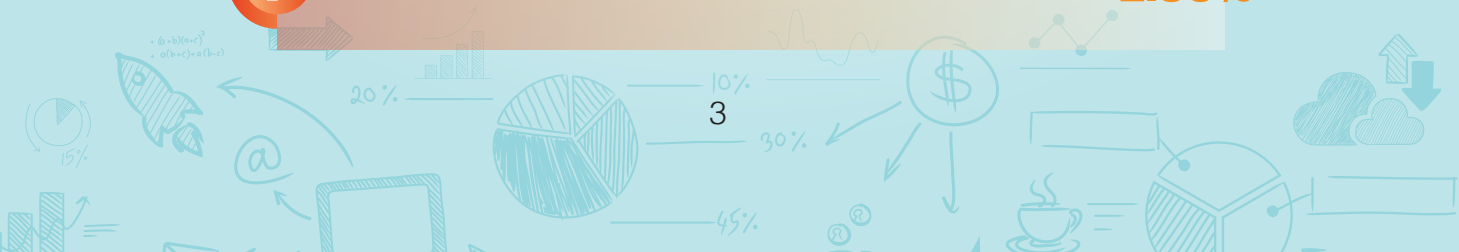
แนวทางการออกแบบ
หลักสูตรการเรียนรู้ศาสตร์การบริหารจัดการ
เพื่อรองรับความก้าวหน้าโลกอนาคต





ท่านอยากฟังเรื่องอะไรในกิจกรรม “คิดและทำอย่างคน วจก.”

ผลการสำรวจความคิดเห็นเรื่อง ท่านอยากฟังเรื่องอะไรในกิจกรรม “คิดและทำอย่างคน วจก.” ของสวนดุสิตโพล ระหว่างวันที่ 12-16 เมษายน 2566 โดยตัวอย่างคือบุคลากรมหาวิทยาลัยสวนดุสิต ที่มีสถานะส่วนใหญ่เป็นพนักงานมหาวิทยาลัยและบุคลากรสายวิชาการ สามารถสรุปผลสำรวจได้ดังนี้





แนวโน้มหรือทิศทางที่เป็นไปได้ ของศาสตร์การบริหารจัดการในอนาคต

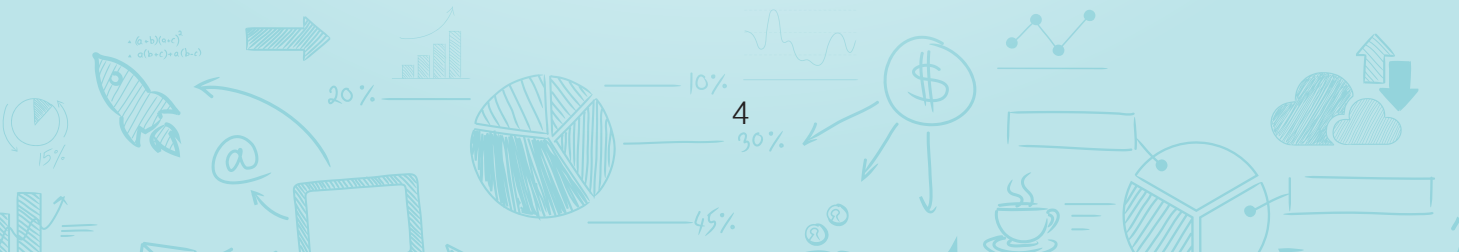
แนวโน้มสำคัญแรกที่จะกำหนดอนาคตของศาสตร์การบริหารจัดการ คือการใช้เทคโนโลยีและข้อมูลที่เพิ่มขึ้น เนื่องจากองค์กรต่าง ๆ นำเทคโนโลยีดิจิทัลมาใช้และมีการเก็บรวบรวมข้อมูลมากขึ้น ผู้บริหาร/ผู้จัดการที่สามารถวิเคราะห์และใช้ข้อมูลได้อย่างมีประสิทธิภาพจะมีความจำเป็นมากขึ้น และการตัดสินใจใด ๆ ต้องมีข้อมูลประกอบ ดังนั้น **หลักสูตรการบริหารจัดการต้องออกแบบโดยมุ่งเน้นการวิเคราะห์ข้อมูลและทักษะที่เกี่ยวข้องมากขึ้น**

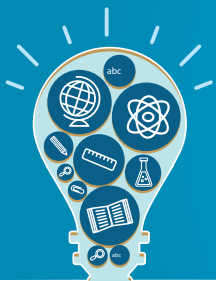
แนวโน้มถัดมาที่จะกำหนดอนาคตของศาสตร์การบริหารจัดการคือ การให้ความสำคัญกับความยั่งยืนและความรับผิดชอบต่อสังคมมากขึ้น เนื่องจากผู้บริโภคและนักลงทุนมีความกังวลมากขึ้นเกี่ยวกับประเด็นต่าง ๆ เช่น การเปลี่ยนแปลงสภาพภูมิอากาศ ความไม่เท่าเทียมกันของรายได้ องค์กรต่าง ๆ ถูกกดดันต้องให้ความสำคัญกับการพิจารณาด้านสิ่งแวดล้อมและสังคมในกระบวนการตัดสินใจ ดังนั้น **หลักสูตรการบริหารจัดการต้องออกแบบโดยให้ความสำคัญกับประเด็นที่เกี่ยวข้องกับความยั่งยืนและความรับผิดชอบต่อสังคมมากขึ้น**

นอกจากนี้ลักษณะงานที่เปลี่ยนแปลงไปอาจส่งผลกระทบต่ออนาคตของการออกแบบการเรียนรู้ด้านการบริหารจัดการด้วย การเพิ่มขึ้นของการทำงานจากระยะไกล (Remote Work) และเศรษฐกิจกิ๊ก (Gig Economy) “ผู้บริหาร/ผู้จัดการ” อาจจำเป็นต้องพัฒนาทักษะใหม่ ๆ เพื่อเป็นผู้นำและสามารถจัดการทีมที่กระจายตัวอยู่ตามภูมิภาคต่าง ๆ ให้มีประสิทธิภาพ และอาจต้องมีการเตรียมการจ้างงานที่แตกต่างกัน ดังนั้น การออกแบบหลักสูตรการบริหารจัดการต้องเน้นทักษะการสื่อสารเสมือนจริงและการทำงานร่วมกันมากขึ้น

แนวโน้มหรือทิศทางในอนาคตของการออกแบบหลักสูตรการบริหารจัดการถูกกำหนดจากปัจจัยที่เกี่ยวข้อง ได้แก่ เทคโนโลยี ความยั่งยืน และการจัดการงานที่เปลี่ยนแปลงไป ซึ่งแนวโน้มหรือทิศทางเหล่านี้มีการพัฒนาอย่างต่อเนื่อง การออกแบบหลักสูตรการบริหารจัดการอาจต้องปรับเปลี่ยนเพื่อให้แน่ใจว่าบัณฑิตในอนาคตจะมีทักษะและความรู้ที่จำเป็นต่อการประสบความสำเร็จในภูมิภาคที่เปลี่ยนแปลงอย่างรวดเร็ว

ที่มา: ChatGPT 10 เมษายน 2566





แนวทางเพื่อความอยู่รอดของคณะ วจก.

คริสติน่า โจว์ & คลีเมนต์ เทเลียง (Christina Chow & Clement Leung) ได้เขียนบทความเรื่อง New Academic Paradigm ซึ่งได้แนะนำแนวทางเพื่อการบริหารจัดการมหาวิทยาลัย/คณะให้อยู่รอดในโลกยุคดิจิทัล ดังนี้

1. ต้องออกแบบการจัดการเรียนรู้ที่มุ่งช่วยให้นักศึกษาประสบความสำเร็จในโลกยุคที่ไร้ความแน่นอน ผ่านการสร้างคุณค่าที่แท้จริงให้กับนักศึกษา ด้วยการส่งเสริมทักษะให้นักศึกษาเป็นผู้ประกอบการ มีความคิดสร้างสรรค์นวัตกรรม และสามารถปรับตัวได้ภายใต้ตลาดแรงงานที่ผันผวน

2. ช่วยเหลือนักศึกษาเกี่ยวกับการเรียนรู้วิธีการเรียนรู้ (to learn how to learn) เพื่อให้เท่าทันกับการแข่งขันทางเทคโนโลยี และพัฒนาความสามารถที่สำคัญ ๆ ให้กับนักศึกษาเพื่อตอบสนองต่อการเปลี่ยนแปลงอย่างต่อเนื่องของตลาดแรงงานและเทคโนโลยี

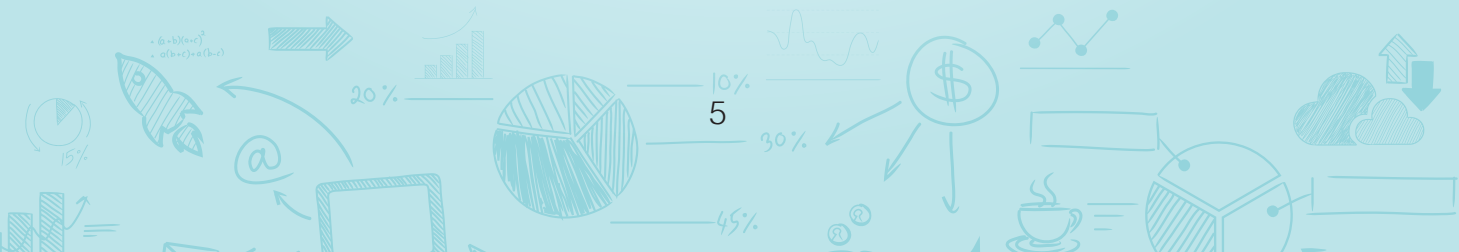
ตัวอย่างเช่น คณะจำเป็นต้องบูรณาการการเรียนรู้เท่าทันสื่อใหม่เข้ากับโปรแกรมการศึกษา สนับสนุนการเรียนรู้จากประสบการณ์ ช่วยพัฒนา Soft Skills ให้กับนักศึกษา เช่น ความสามารถในการทำงานร่วมกัน การทำงานเป็นกลุ่ม อ่านความหมายทางสังคมได้ (read social cues) และการปรับตัวเร็วหรือการตอบสนองต่อการเปลี่ยนแปลงใหม่ได้

3. ต้องบูรณาการการฝึกอบรมแบบสหวิทยาการที่ช่วยให้นักศึกษาสามารถพัฒนาทักษะและความรู้ในรายวิชาต่าง ๆ ซึ่งคณะควรเรียนรู้จากผู้นำในอุตสาหกรรมต่าง ๆ ยอมรับเทคโนโลยีและรับเอาประโยชน์จากการวิจัยที่เกี่ยวข้องมาใช้

4. ลดขนาดคณะให้เล็กลง แต่เพิ่มประสิทธิผลให้มากขึ้นด้วยการพัฒนาประสิทธิภาพการบริหาร เพิ่มความคล่องตัว และการปรับตัวเพื่อลดโครงสร้างค่าใช้จ่าย และอาจจำเป็นต้องเปลี่ยนโมเดลการทำงานแบบเก่า ๆ เพื่อรับมือกับความท้าทายใหม่

5. ต้องมองให้เชื่อมโยงเข้ากับตลาดโลกเพื่อเพิ่มขีดความสามารถในการแข่งขัน รวมถึงการรักษาธุรกิจที่สำคัญของตน ส่งเสริมการคิดเชิงวิพากษ์ การสะท้อนคิดตนเอง และผลการกระทำที่สำคัญ และสิ่งสำคัญต้องยึดมั่นในพันธกิจทางวิชาการของตน

ที่มา: <https://www.eurekaselect.com/chapter/8308>





คน วงก. ต้องคิดและเข้าใจ “Educational Landscape”

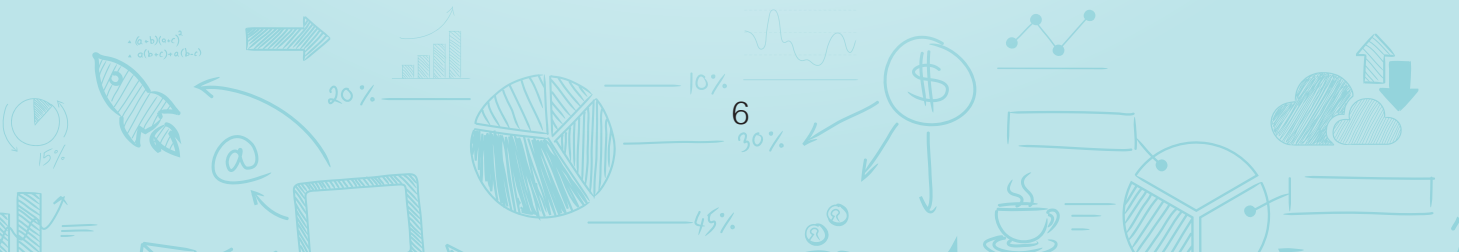
คำว่า “**ภูมิทัศน์ทางการศึกษา**” (Educational Landscape) หมายถึง สภาพแวดล้อมโดยรวมและบริบทที่การศึกษาเกิดขึ้น ประกอบด้วยระบบ โครงสร้าง นโยบาย และแนวปฏิบัติต่าง ๆ ที่กำหนดประสบการณ์การศึกษาสำหรับผู้เรียน ตลอดจนปัจจัยทางสังคม วัฒนธรรม และเศรษฐกิจที่มีอิทธิพลต่อการศึกษา

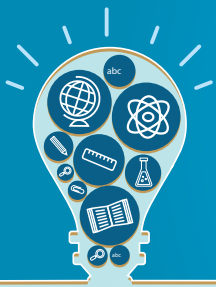
ภูมิทัศน์ทางการศึกษาคือครอบคลุมปัจจัยต่าง ๆ มากมาย รวมถึงความพร้อมและคุณภาพของทรัพยากรทางการศึกษา ความหลากหลายของผู้เรียนและนักการศึกษา บริบททางสังคมและวัฒนธรรมที่การศึกษาเกิดขึ้น และนโยบายและแนวปฏิบัติที่ควบคุมการศึกษาในระดับท้องถิ่น ระดับชาติ และระดับโลก

ในความหมายที่กว้างกว่านั้น ภูมิทัศน์ทางการศึกษายังรวมถึงแนวโน้ม ความท้าทาย และโอกาสที่พัฒนาอย่างต่อเนื่องซึ่งกำหนดอนาคตของการศึกษา เช่น บทบาทที่เพิ่มขึ้นของเทคโนโลยี ความต้องการการเรียนรู้ตลอดชีวิต และความสำคัญของการเตรียมผู้เรียนให้พร้อมรับการเปลี่ยนแปลงตลอดเวลา และโลกที่ซับซ้อน

ภูมิทัศน์ทางการศึกษาเป็นบริบททางการศึกษาที่เกิดขึ้นอย่างซับซ้อนและมีพลวัต ครอบคลุมปัจจัยทางสังคม วัฒนธรรม เศรษฐกิจ และการเมืองที่หล่อหลอมประสบการณ์การศึกษาสำหรับผู้เรียนและนักการศึกษา

ที่มา: ChatGPT 10 เมษายน 2566





คน วจก. ต้องมองเห็น ... อนาคตเกี่ยวกับภูมิทัศน์ทางการศึกษา

การเปลี่ยนแปลงของสภาพภูมิทัศน์ทางการศึกษาทำให้ คน วจก. ต้องพัฒนาตนเองอย่างต่อเนื่อง และจะต้องปรับตัวให้เข้ากับการเปลี่ยนแปลง เพื่อเตรียมผู้เรียนให้พร้อมสำหรับความท้าทายและโอกาสในอนาคต ปัจจัยที่ส่งผลต่อการเปลี่ยนแปลงภูมิทัศน์ทางการศึกษาประกอบด้วย

ความก้าวหน้าทางเทคโนโลยี (Technological Advancements): ด้วยความก้าวหน้าทางเทคโนโลยีที่ปรับเปลี่ยนอย่างรวดเร็ว ผลกระทบที่เกิดขึ้นต่อภูมิทัศน์ทางการศึกษาคือ จะต้องปรับเปลี่ยนการศึกษาให้เข้ากับความต้องการของยุคดิจิทัล ซึ่งหมายความว่า คน วจก. จะต้องใช้เทคโนโลยีช่วยปรับปรุงวิธีการสอนและมอบประสบการณ์การเรียนรู้ให้กับผู้เรียนเป็นรายบุคคล

การเรียนรู้แบบยืดหยุ่น (Flexible Learning): รูปแบบการเรียนรู้แบบดั้งเดิมกำลังเปลี่ยนไป ผู้เรียนต้องการเรียนรู้ด้วยตนเองในแบบของตนเอง ดังนั้น สถาบันการศึกษาต้องจัดสภาพแวดล้อมการเรียนรู้ที่ยืดหยุ่นตามรูปแบบการเรียนรู้ที่แตกต่างกันของผู้เรียน

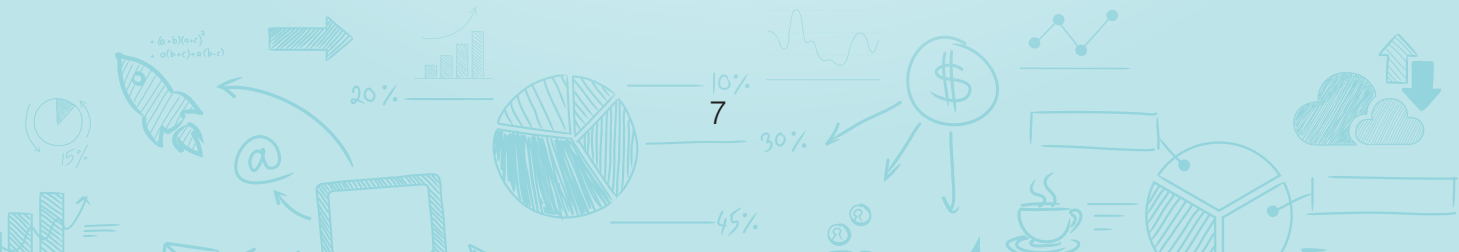
การเรียนรู้ตลอดชีวิต (Lifelong Learning): ด้วยเทคโนโลยีที่เปลี่ยนแปลงอย่างรวดเร็ว ผู้เรียนจำเป็นต้องพัฒนา ‘วัฒนธรรมแห่งการเรียนรู้ตลอดชีวิต’ สถาบันการศึกษาจะต้องสร้างโปรแกรมที่ช่วยให้ผู้เรียนได้รับทักษะและความรู้ใหม่ตลอดชีวิต

การเรียนรู้ทางสังคมและอารมณ์ (Social and Emotional Learning): แม้ว่าความเป็นเลิศทางวิชาการจะมีความสำคัญ แต่ทักษะทางสังคมและอารมณ์ก็มีความสำคัญต่อความสำเร็จเช่นกัน สถาบันการศึกษาจะต้องมุ่งพัฒนาทักษะเหล่านี้ในตัวผู้เรียนเพื่อเตรียมความพร้อมสู่อนาคต

ความเสมอภาคและการไม่แบ่งแยก (Equity and Inclusion): อนาคตของการศึกษาควรครอบคลุมความเท่าเทียม และการเข้าถึงได้สำหรับผู้เรียนทุกคนโดยไม่คำนึงถึงภูมิหลัง เช่น เพศสภาพ ฐานะทางสังคม เป็นต้น สถาบันการศึกษาจะต้องทำงานเพื่อสร้างสภาพแวดล้อมการเรียนรู้ที่หลากหลายและครอบคลุม

การทำงานร่วมกัน (Collaboration): อนาคตของการศึกษาจะต้องมีการทำงานร่วมกันมากขึ้นระหว่างนักวิชาการ นักการศึกษา ผู้เรียน ผู้ปกครอง และผู้มีส่วนได้ส่วนเสียอื่น ๆ ซึ่งหมายความว่าสถาบันการศึกษาจะต้องสร้างโอกาสในการทำงานร่วมกันและการทำงานเป็นทีม เพื่อเปิดโอกาสให้กับผู้เรียนได้พัฒนาทักษะที่สำคัญ เช่น การแก้ปัญหาที่ซับซ้อน การคิดเชิงวิพากษ์ ความคิดสร้างสรรค์ และการสื่อสาร เป็นต้น

ที่มา: ChatGPT 10 เมษายน 2566





คน วจก. ต้องทำ/ปรับตัวอย่างไร ให้อยู่รอดในอีก 10 ปีข้างหน้า

อาจารย์และบุคลากร วจก. สามารถอยู่รอดได้ในอีก 10 ปีข้างหน้า หากสามารถปรับตัวให้เข้ากับภูมิทัศน์ที่เปลี่ยนแปลงไปของโลกการศึกษา และต้องไม่หยุดที่จะพัฒนาทักษะที่เป็นที่ต้องการ อาทิ

โอบรับเทคโนโลยี (Embrace technology) : เนื่องจากเทคโนโลยียังคงมีบทบาทมากขึ้นในด้านการศึกษา อาจารย์และบุคลากรด้านการศึกษาก็ต้องรู้จักเสถียรภาพในการใช้และการสอนผ่านเทคโนโลยี ซึ่งรวมถึงการเรียนรู้วิธีใช้แพลตฟอร์มการเรียนรู้ออนไลน์ แอปพลิเคชันเพื่อการศึกษา และเครื่องมือดิจิทัลเพื่อดึงดูดผู้เรียนและยกระดับประสบการณ์การเรียนรู้

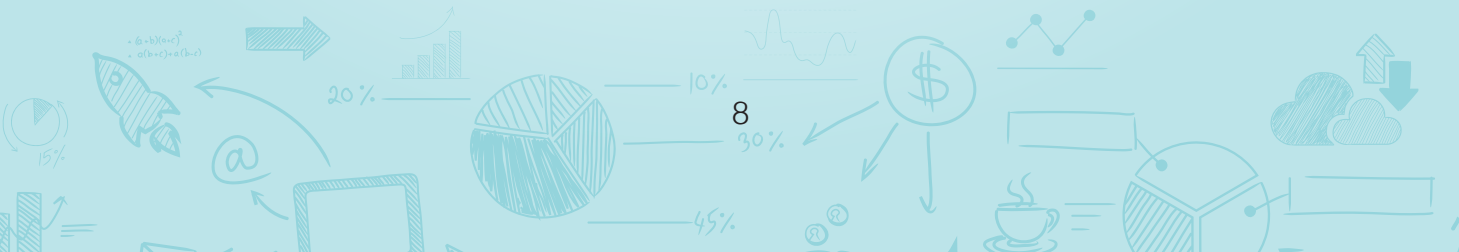
มุ่งเน้นการเรียนรู้ที่เน้นผู้เรียนเป็นศูนย์กลาง (Focus on student-centered learning): บุคลากรทางการศึกษาต้องจัดลำดับความสำคัญของแนวทางการเรียนรู้ที่เน้นผู้เรียนเป็นศูนย์กลาง ซึ่งเน้นที่ความต้องการและความสนใจของผู้เรียนเป็นรายบุคคล ซึ่งรวมถึงการใช้กลยุทธ์การเรียนรู้ส่วนบุคคลและการสอนที่แตกต่างเพื่อสนับสนุนผู้เรียนแต่ละคนตามความจำเป็นเพื่อให้ประสบความสำเร็จ

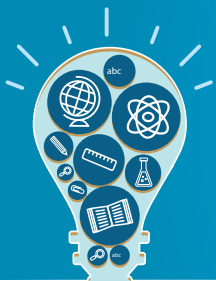
ติดตามงานวิจัยล่าสุดอยู่เสมอ (Stay up-to-date with the latest research) : แวดวงการศึกษามีการพัฒนาอย่างต่อเนื่อง อาจารย์และบุคลากรด้านการศึกษาต้องตามให้ทันงานวิจัยล่าสุดและแนวปฏิบัติที่ดีที่สุด ซึ่งรวมถึงการเข้ามีส่วนร่วมในการพัฒนาโอกาสทางวิชาชีพ อ่านวารสารและสิ่งพิมพ์ทางการศึกษา และมีส่วนร่วมกับนักวิชาการ/นักการศึกษาอื่น ๆ บนโซเชียลมีเดียและเครือข่ายวิชาชีพ

พัฒนาทักษะด้านอารมณ์ (Develop soft skills) : นอกเหนือจากความเชี่ยวชาญเฉพาะเรื่องแล้ว อาจารย์และบุคลากรด้านการศึกษายังต้องพัฒนาทักษะด้านอารมณ์ เช่น การสื่อสาร การทำงานร่วมกัน และการแก้ปัญหา ทักษะเหล่านี้จำเป็นสำหรับการสร้างความสัมพันธ์ที่แน่นแฟ้นกับผู้เรียน ผู้ปกครอง และเพื่อนร่วมงาน และสำหรับการนำทางภูมิทัศน์ที่ซับซ้อนของการศึกษายุคใหม่

ปรับตัวได้ (Be adaptable) : อาจารย์และบุคลากรด้านการศึกษาต้องปรับตัวและเปิดรับการเปลี่ยนแปลง เมื่อศาสตร์การศึกษาพัฒนา ความท้าทายและโอกาสใหม่ ๆ ก็จะเกิดขึ้น อาจารย์และบุคลากรด้านการศึกษาต้องเตรียมพร้อมที่จะยอมรับการเปลี่ยนแปลงเหล่านี้ และปรับแนวทางการสอนของตนให้สอดคล้องกัน

ที่มา: ChatGPT 10 เมษายน 2566





อาจารย์ วก. ต้องทำตัวเองให้อยู่เหนือ AI

AI ความท้าทายใหม่ของอาจารย์ วก.

World Economic Forum (WEF) ทำนายว่าเครื่องจักรจะเข้ามามีบทบาทต่อการจัดการงานต่าง ๆ มากขึ้น และ “การปฏิวัติหุ่นยนต์” ทำให้คนตกงานเพิ่มขึ้น สิ่งนี้นำมาซึ่งปัญหาของแรงงานหลายล้านคนที่จำเป็นต้องได้รับการฝึกฝนทักษะใหม่

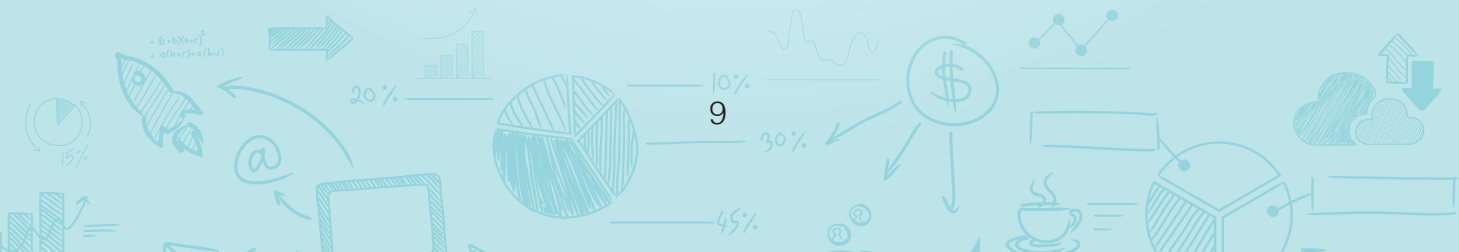
เมื่อภูมิภาคของธุรกิจมีการเปลี่ยนแปลงตลอดเวลา ความต้องการทักษะดิจิทัลระดับสูงจะเพิ่มขึ้น 55% การเรียนรู้และการพัฒนาจำเป็นต้องอยู่ในระดับแนวหน้าของทุกธุรกิจเพื่อตอบสนองความต้องการที่เพิ่มขึ้นเหล่านี้

การศึกษาขั้นหนึ่งแสดงให้เห็นว่าองค์กรที่มีบุคลากรที่มีความสามารถสูง 10,000 คน ต้องใช้เวลามากกว่า 100 ชั่วโมงในการฝึกอบรมบุคลากรแต่ละคน แต่การฝึกอบรมที่ไม่ได้ผลอาจมีค่าใช้จ่ายสูงถึง 13.5 ล้านดอลลาร์ต่อบุคลากร 1,000 คนต่อปี

สิ่งนี้สะท้อนถึงความไม่ยั่งยืนและการเตรียมตัวที่ไม่พร้อมสำหรับอนาคต ซึ่ง Josh Bersin ผู้นำทางด้านการศึกษาค้นคว้าและวิจัยเกี่ยวกับการพัฒนาทุนมนุษย์เชื่อว่า ‘ปัญญาประดิษฐ์’ หรือ ‘Artificial Intelligence’ (AI) จะเข้ามามีบทบาทสำคัญต่อการพัฒนาบุคลากรมากกว่าในอดีตที่ผ่านมา

นอกจากนี้ Bersin ยังเชื่อว่าอีกว่า ChatGPT และ AI ได้เปิด “โอกาสที่มหัศจรรย์” ซึ่งตัว Bersin เคยเห็น AI สร้างเนื้อหาทางการศึกษา เช่น แบบทดสอบและโครงร่างหลักสูตร ซึ่งเป็นเนื้อหาที่โดยทั่วไปต้องใช้ความพยายามอย่างมากในการคิดและพัฒนา แต่เมื่อใช้ ChatGPT เพื่อทำในสิ่งเดียวกันนี้ กลับพบว่าการสร้างหลักสูตรใช้เวลาเพียง 3 ชั่วโมง และแบบทดสอบใช้เวลาเพียง 10 ชั่วโมง

เมื่อนำ AI มาใช้ในทำนองเดียวกันนี้ก็ช่วยประหยัดเวลาและเงินจำนวนมาก โดยเฉพาะในการฝึกอบรมและการปรับทักษะใหม่ให้กับอาจารย์และบุคลากร สิ่งนี้สะท้อนว่า AI มีบทบาทต่อการเปลี่ยนสภาพแวดล้อมของการเรียนรู้และการพัฒนา (L&D - Learning & Development) อย่างสิ้นเชิง โดยเฉพาะอย่างยิ่งเมื่อเนื้อหาที่สร้างขึ้นนั้นเป็นข้อมูลเกี่ยวกับ “ข้อเท็จจริง” (Factual)



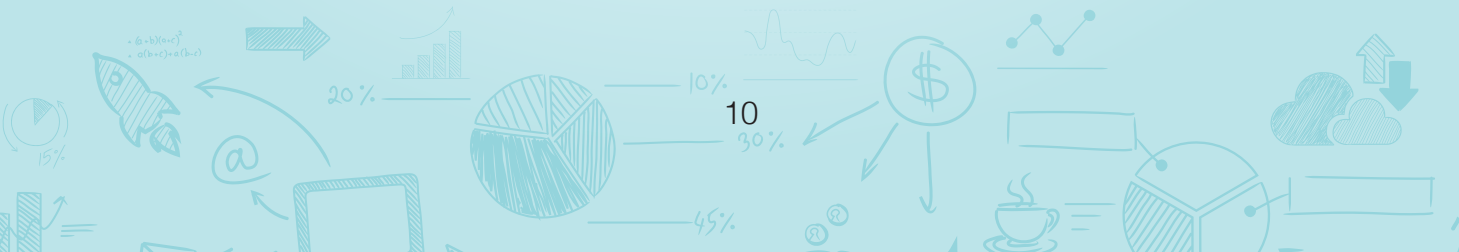


ทำอย่างไร? อาจารย์จึงจะอยู่เหนือ AI

อาจารย์เปรียบเสมือน “เต่า” และ ChatGPT เปรียบเสมือน “กระต่าย” เต่าช้าแต่มั่นคงและชนะการแข่งขันในตอนท้าย ความเร็วของ ChatGPT เป็นสิ่งที่ปฏิเสธไม่ได้ แต่ถ้าหลักสูตรที่สร้างขึ้นด้วย AI เต็มไปด้วยข้อมูลที่ผิด ๆ ก็จะไม่เปรียบโยชน์เมื่อเทียบกับการใช้วิธีการแบบดั้งเดิม ไม่ว่าจะทำใน 10 ชั่วโมงหรือ 10 นาที แล้วจะรู้ได้อย่างไรว่าหลักสูตรที่สร้างโดย AI นั้นเป็นข้อเท็จจริงหรือไม่? ซึ่งความจริงก็คือ ‘ไม่รู้หรอก’

ในหน้าแรกของ ChatBot มีคำเตือนว่า “ข้อมูลที่ถูกสร้างขึ้นอาจไม่ถูกต้องทั้งหมดในบางครั้ง” ซึ่งศาสตราจารย์ Michael Wooldridge ผู้อำนวยการฝ่ายวิจัยพื้นฐานด้าน AI ที่สถาบันแอลัน ทัวริง (Alan Turing Institute) ในลอนดอนกล่าวว่า ChatGPT “ไม่ว่าอะไรจะจริงหรือเท็จ และการใช้งานจำเป็นต้องมีการตรวจสอบข้อเท็จจริงก่อนเสมอ” ChatGPT ยังอยู่ในระหว่างการพัฒนาและอาจยังไม่พร้อมที่จะนำมาใช้เพื่อการเรียนรู้ แม้ว่า ChatGPT สามารถรู้ทุกสิ่งทุกอย่างที่อยู่บนอินเทอร์เน็ต แต่ทุกสิ่งทุกอย่างบนอินเทอร์เน็ตก็เชื่อถือไม่ได้ทั้งหมด ซึ่งตัว ChatGPT เองก็ยังแยกแยะความแตกต่างระหว่าง ‘จริงกับเท็จ’ ไม่ออก สิ่งนี้คือจุดบกพร่องที่สำคัญมากของ AI

ที่มา: <https://www.forbes.com/sites/forbescommunicationscouncil/2023/03/03/ai-has-the-student-become-the-teacher/?sh=1cfd0b2a141e>





แนวทางการออกแบบ

หลักสูตรการเรียนรู้ศาสตร์การบริหารจัดการ เพื่อรองรับความก้าวหน้าโลกอนาคต

การออกแบบหลักสูตรการเรียนรู้ศาสตร์การบริหารจัดการต้องใช้การคิดที่รอบคอบและการคิดเชิงนวัตกรรม โดยมีขั้นตอนที่ควรพิจารณา 5 ข้อคือ

1) ระบุแนวโน้มหลักและตัวขับเคลื่อนการเปลี่ยนแปลง:

เริ่มต้นด้วยการค้นคว้าและวิเคราะห์แนวโน้มหลักและตัวขับเคลื่อนการเปลี่ยนแปลงที่กำหนดอนาคตของธุรกิจและสังคม ซึ่งอาจรวมถึงความก้าวหน้าทางเทคโนโลยี การเปลี่ยนแปลงทางประชากร ความกังวลด้านสิ่งแวดล้อม และปัจจัยทางภูมิรัฐศาสตร์

2) กำหนดผลลัพธ์การเรียนรู้:

ให้ระบุทักษะและความรู้ที่สำคัญที่ “บัณฑิต” และ “ผู้บริหาร/ผู้จัดการ” ต้องใช้ในอนาคตเพื่อความสำเร็จในโลกที่เปลี่ยนแปลงอย่างรวดเร็ว โดยพิจารณาถึงหัวข้อต่าง ๆ เช่น การวิเคราะห์ข้อมูล (Data Analytics) ปัญญาประดิษฐ์ (Artificial Intelligence) ความยั่งยืน (Sustainability) ความหลากหลายและการรวมเข้าด้วยกัน (Diversity and Inclusion) และความเป็นผู้นำที่คล่องตัว (Agile Leadership)

3) เลือกวิธีการจัดการเรียนรู้ที่เหมาะสม:

พิจารณาวิธีการจัดการเรียนรู้ที่มีประสิทธิภาพที่สุดสำหรับหลักสูตร ซึ่งอาจรวมถึงการเรียนรู้แบบตัวต่อตัวและแบบออนไลน์ โอกาสในการเรียนรู้จากประสบการณ์ และกรณีศึกษา

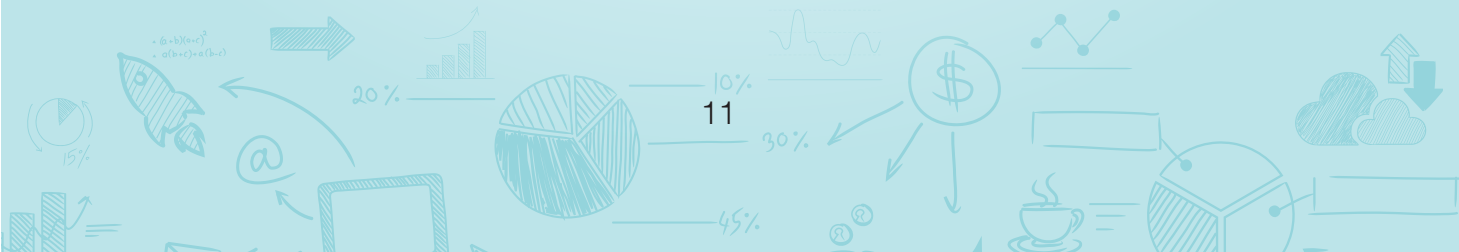
4) ใช้ประโยชน์จากมุมมองที่หลากหลาย:

เพื่อเปิดรับความล้ำสมัยของการเปลี่ยนแปลงโลกอย่างเต็มที่ สิ่งสำคัญคือในการออกแบบหลักสูตร ต้องพิจารณามุมมองและความคิดเห็นต่าง ๆ ที่หลากหลายให้ครอบคลุม พิจารณาการสร้างความร่วมมือกับผู้เชี่ยวชาญและผู้นำทางความคิดจากอุตสาหกรรม/ธุรกิจ ตลอดจนภูมิหลังที่หลากหลายเพื่อให้แน่ใจว่าได้มองแบบองค์รวมและครอบคลุม

5) ปรับปรุงและปรับเปลี่ยนหลักสูตรอย่างต่อเนื่อง:

สิ่งสำคัญต้องตระหนักว่าอนาคตมีการพัฒนา/เปลี่ยนแปลงอย่างต่อเนื่อง ซึ่งหลักสูตรต้องคงความเกี่ยวข้องและความล้ำสมัย ทำให้ต้องเตรียมพร้อมที่จะปรับปรุงและปรับเปลี่ยนหลักสูตรอย่างต่อเนื่อง เพื่อสะท้อนถึงแนวโน้มและข้อมูลเชิงลึกใหม่ ๆ ส่งเสริมการเรียนรู้อย่างต่อเนื่องและการมีส่วนร่วมระหว่างนักศึกษาและคณาจารย์เพื่อส่งเสริมวัฒนธรรมแห่งนวัตกรรมและการเติบโต

ที่มา: ChatGPT 10 เมษายน 2566





มหาวิทยาลัยสวนดุสิต
SUAN DUSIT UNIVERSITY

295 ถนนนครราชสีมา เขตดุสิต กรุงเทพมหานคร 10300 โทร. 0 2244 5000
295 Nakhon Ratchasima Rd., Dusit, Bangkok 10300 +66 2244 5000
www.dusit.ac.th