

โพล : การเลือกตั้งนายก อบจ.

(จำนวน 3 แผ่น)

*ส่งข่าววันอาทิตย์ที่ 14 กรกฎาคม 2567



ฝ่ายข่าวหน้า 1/การเมือง

สวนดุสิตโพล



โทร. 02-2445210/ โทรสาร 02-2445600

<http://www.suandusitpoll.dusit.ac.th>

“สวนดุสิตโพล” มหาวิทยาลัยสวนดุสิต สำรวจความคิดเห็นประชาชนที่มีสิทธิเลือกตั้งนายก อบจ.ในพื้นที่ภาคกลาง ภาคเหนือ ภาคตะวันออกเฉียงเหนือ และภาคใต้ เรื่อง “ประชาชนคิดอย่างไรกับการเลือกตั้งนายก อบจ.” กลุ่มตัวอย่าง จำนวน 1,188 คน (สำรวจทางออนไลน์และภาคสนาม) ระหว่างวันที่ 9-12 กรกฎาคม 2567 สรุปผลได้ ดังนี้

1. ประชาชนรู้หรือไม่ว่าช่วงนี้มีการเลือกตั้งท้องถิ่น หรือ การเลือกตั้งนายก อบจ.ในหลายพื้นที่

อันดับ 1	รู้ และทราบรายละเอียดการเลือกตั้ง	41.16%
อันดับ 2	รู้ แต่ไม่ทราบรายละเอียดการเลือกตั้ง	36.95%
อันดับ 3	ไม่รู้เลยว่ามีเลือกตั้ง	21.89%

2. ประชาชนคิดว่าการเลือกตั้งนายก อบจ. มีความเกี่ยวข้องกับชีวิตประจำวันในด้านใดบ้าง

อันดับ 1	การพัฒนาท้องถิ่น	70.76%
อันดับ 2	การพัฒนาสาธารณสุข	58.81%
อันดับ 3	การพัฒนาเศรษฐกิจและการสร้างงาน	55.68%
อันดับ 4	การบริการสาธารณะ	52.63%
อันดับ 5	การดูแลสุขภาพและสาธารณสุข	50.42%

3. ประชาชนคิดว่าตนเองและครอบครัวได้รับประโยชน์จากการเลือกตั้งท้องถิ่นหรือไม่

อันดับ 1	ได้รับประโยชน์น้อย	39.14%
อันดับ 2	ได้รับประโยชน์มาก	36.78%
อันดับ 3	ไม่ได้รับประโยชน์	18.02%
อันดับ 4	ไม่แน่ใจ	6.06%

4. ประชาชนคิดว่า “บ้านใหญ่” มีอิทธิพลต่อการเลือกตั้งท้องถิ่นในพื้นที่มากน้อยเพียงใด

อันดับ 1	มีอิทธิพลมาก	62.21%
อันดับ 2	มีอิทธิพลน้อย	18.86%
อันดับ 3	ไม่แน่ใจ	9.93%
อันดับ 4	ไม่มีอิทธิพล	9.00%

5. ประชาชนคิดว่าผลการเลือกตั้งนายก อบจ. จะส่งผลต่อการตัดสินใจเลือกพรรคการเมืองในการเลือกตั้งระดับชาติครั้งต่อไปหรือไม่

อันดับ 1	มีผล	77.44%
อันดับ 2	ไม่มีผล	22.56%

6. ประชาชนคิดว่าการเลือกตั้งท้องถิ่นจะมีการซื้อสิทธิขายเสียงหรือไม่

อันดับ 1	มี	57.66%
อันดับ 2	ไม่แน่ใจ	26.01%
อันดับ 3	ไม่มี	16.33%

7. ในเรื่องการแก้ปัญหาท้องถิ่น ประชาชนเชื่อมั่นในพรรคใดมากที่สุด

อันดับ 1	ก้าวไกล	32.53%
อันดับ 2	เพื่อไทย	19.79%
อันดับ 3	พลังประชารัฐ	17.30%
อันดับ 4	ภูมิใจไทย	9.29%
อันดับ 5	ประชาธิปัตย์	6.63%

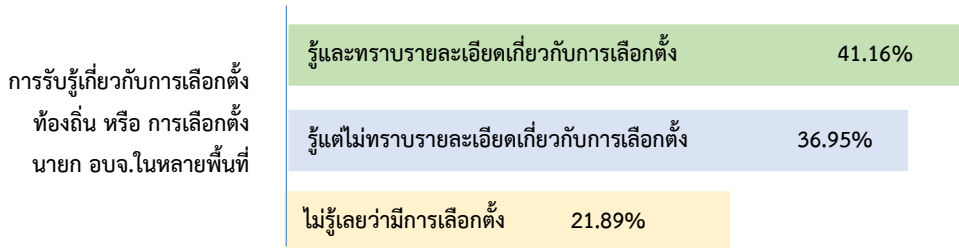
*หมายเหตุ ผู้ตอบสามารถระบุความคิดเห็นได้มากกว่า 1 เรื่อง (คำร้อยละจึงคำนวณในแต่ละข้อ)

สรุปวิเคราะห์ผลโพล : ประชาชนคิดอย่างไร กับ การเลือกตั้งนายก อบจ.

สวนดุสิตโพล มหาวิทยาลัยสวนดุสิต สํารวจความคิดเห็นประชาชนที่มีสิทธิเลือกตั้งนายก อบจ. ในภูมิภาคต่างๆ ของประเทศไทย ได้แก่ ภาคกลาง ภาคเหนือ ภาคตะวันออกเฉียงเหนือ และภาคใต้ ระหว่างวันที่ 9-12 กรกฎาคม 2567 กลุ่มตัวอย่างจำนวน 1,188 คน สํารวจผ่านทางออนไลน์และภาคสนาม พบผลที่น่าสนใจ ดังนี้

● ประชาชนรับรู้รายละเอียดการเลือกตั้งน้อย

ผลสํารวจ พบว่า กลุ่มตัวอย่างร้อยละ 41.16 รู้และทราบรายละเอียดเกี่ยวกับการเลือกตั้ง ขณะที่ร้อยละ 36.95 รู้แต่ไม่ทราบรายละเอียดอย่างละเอียด และอีกร้อยละ 21.89 ไม่รู้เลยว่ามีเลือกตั้ง นั่นแสดงให้เห็นถึงการรับรู้ของประชาชน ซึ่งเป็นประเด็นที่สําคัญในการสร้างความเข้าใจและความตระหนักรู้เกี่ยวกับกระบวนการเลือกตั้ง



● ความสําคัญของการเลือกตั้งท้องถิ่นต่อการพัฒนาท้องถิ่น

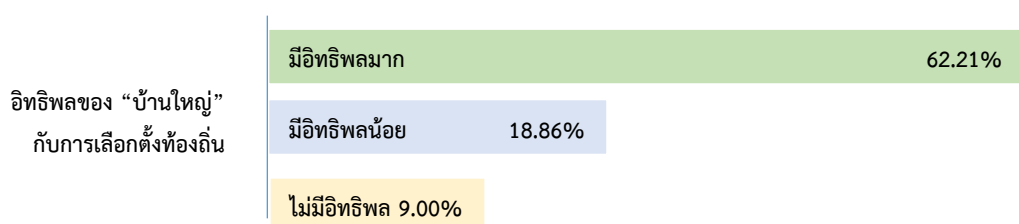
กลุ่มตัวอย่างร้อยละ 70.76 มองว่าการเลือกตั้งนายก อบจ. มีความสําคัญต่อการพัฒนาท้องถิ่น อย่างไรก็ตาม ร้อยละ 39.14 ของกลุ่มตัวอย่างคิดว่าตนเองและครอบครัวได้รับประโยชน์น้อยจากการเลือกตั้งท้องถิ่น ในขณะที่ร้อยละ 36.78 เห็นว่าตนเองได้รับประโยชน์มาก สองกลุ่มนี้มีสัดส่วนใกล้เคียงกันแต่อาจมีการรับรู้ข้อมูลที่แตกต่างกันรวมถึงความพึงพอใจต่อการดำเนินงานที่ผ่านมาของ อบจ. ด้วย



*ไม่แน่ใจ 6.06%

● อิทธิพลของ “บ้านใหญ่” ในการเลือกตั้งท้องถิ่น

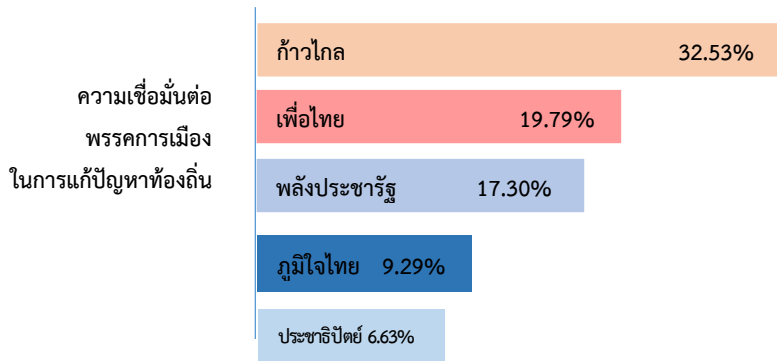
ประเด็นที่น่าสนใจคือ ร้อยละ 62.21 ของกลุ่มตัวอย่างเชื่อว่า “บ้านใหญ่” มีอิทธิพลต่อการเลือกตั้งท้องถิ่นมาก ซึ่งอาจเป็นอิทธิพลผ่านการสนับสนุนผู้สมัครหรือการสร้างกระแสความคิดเห็นของประชาชนในพื้นที่ และร้อยละ 57.66 คิดว่าการเลือกตั้งครั้งนี้จะมีการซื้อสิทธิขายเสียงเกิดขึ้น สะท้อนถึงความกังวลของประชาชนเกี่ยวกับความโปร่งใสในการเลือกตั้ง



*ไม่แน่ใจ 9.93%

● ความเชื่อมั่นในการแก้ปัญหาท้องถิ่น

พรรคก้าวไกลยังคงเป็นพรรคที่ประชาชนมีความเชื่อมั่นมากที่สุดในการแก้ปัญหาท้องถิ่น ร้อยละ 32.53 นำหน้าพรรคเพื่อไทยที่มีคะแนนร้อยละ 19.79 โดยผลการเลือกตั้งนายก อบจ. จะส่งผลต่อการตัดสินใจเลือกตั้งระดับชาติครั้งต่อไปร้อยละ 77.44 หากนำผลมาวิเคราะห์ร่วมกันก็อาจทำให้เห็นกระแสของพรรคก้าวไกลที่เพิ่มสูงขึ้นในการเลือกตั้งครั้งหน้าได้เช่นกัน



● สรุป

นางสาวพรพรรณ บัวทอง ประธานสวนดุสิตโพล ระบุว่าจากผลสำรวจครั้งนี้สะท้อนถึงความรับรู้และมุมมองของประชาชนต่อการเลือกตั้งนายก อบจ. ว่ามีความสำคัญต่อการพัฒนาท้องถิ่น โดยประชาชนเห็นว่าอิทธิพลของ “บ้านใหญ่” นั้นส่งผลต่อการเลือกตั้งซึ่งอาจเป็นอิทธิพลผ่านการสนับสนุนผู้สมัคร และยังกังวลเกี่ยวกับการซื้อสิทธิขายเสียง ดังนั้นการสร้าง ความโปร่งใสและความเข้าใจที่ชัดเจนในการเลือกตั้งจึงเป็นสิ่งสำคัญที่สุดสำหรับการเลือกตั้งท้องถิ่นในครั้งนี้

นางสาวพรพรรณ บัวทอง
ประธานสวนดุสิตโพล มหาวิทยาลัยสวนดุสิต
โทร 086-3766533

ผู้ช่วยศาสตราจารย์ภาวิณี รอดประเสริฐ อาจารย์โรงเรียนกฎหมายและการเมือง มหาวิทยาลัยสวนดุสิต กล่าวว่าเดือนมิถุนายนที่ผ่านมา การเมืองท้องถิ่นถูกจับตามองอย่างมากเพราะหลายพื้นที่มีการเลือกตั้งนายก อบจ. จากผลการสำรวจของสวนดุสิตโพลมีตัวเลขที่สะท้อนให้เห็นข้อมูลที่น่าสนใจในการเลือกนายก อบจ. คือ ประชาชนส่วนใหญ่ทราบหรือนึกว่านายก อบจ. มีหน้าที่ในการพัฒนาท้องถิ่น ซึ่งมีตัวเลขถึงร้อยละ 70.76 และตัวเลขต่อมาที่น่าสนใจ คือ ประชาชนคิดว่า “บ้านใหญ่” ที่เราทราบกันดีมีอิทธิพลต่อการเลือกตั้งท้องถิ่นซึ่งไม่ใช่แค่ท้องถิ่นระดับใหญ่อาจรวมไปถึงท้องถิ่นทุกระดับ โดยตัวเลขอยู่ที่ร้อยละ 62.21 นำมาซึ่งการตัดสินใจจากประชาชนว่าผลการเลือกตั้งนายก อบจ. จะส่งผลต่อการตัดสินใจเลือกพรรคการเมืองในการเลือกตั้งระดับชาติครั้งต่อไป หากมองจากผลสำรวจในข้อนี้ที่มีคะแนนสูงมากคงเป็นคำตอบให้กับหลายคนได้ว่าสำหรับประเทศไทยนั้น การเมืองระดับชาติมีผลกับการเมืองท้องถิ่นและการเมืองทั้งสองระดับนี้ไม่สามารถแยกออกจากกันได้ และเป็นโจทย์ใหญ่ให้บรรดาพรรคการเมืองทั้งหลาย หากอยากได้รับเลือกตั้งครั้งต่อไปจะต้องทำอย่างไรกับการเมืองท้องถิ่น

ผู้ช่วยศาสตราจารย์ภาวิณี รอดประเสริฐ
อาจารย์ผู้รับผิดชอบหลักสูตรรัฐศาสตรบัณฑิต
โรงเรียนกฎหมายและการเมือง มหาวิทยาลัยสวนดุสิต