



สวนดุสิตโพล

EST.1992

วันอาทิตย์ที่ 31 ตุลาคม 2564

สถานการณ์ทางการเมืองในช่วงนี้กลับมาร้อนแรงอีกครั้ง การลงพื้นที่ของพรรคการเมืองต่าง ๆ ทำให้ถูกมองว่าเป็นการส่งสัญญาณถึงการเลือกตั้งครั้งใหม่หรือไม่ เพื่อสะท้อนความคิดเห็นของประชาชน สวนดุสิตโพล มหาวิทยาลัยสวนดุสิต ได้สำรวจความคิดเห็นของประชาชนทั่วประเทศ จำนวนทั้งสิ้น **1,186** คน (สำรวจทางออนไลน์) ระหว่างวันที่ 25-28 ตุลาคม 2564 สรุปผลได้ ดังนี้

01 ความเคลื่อนไหวของพรรคการเมืองต่าง ๆ ณ วันนี้ เป็นสัญญาณบ่งบอกเรื่องใด

ความแตกแยกในพรรคการเมือง

60.09%

สร้างกระแสให้กับตนเองและพรรค

50.06%

เป็นเกมการเมือง

49.26%

02 ต้นปี 2565 คิดว่าจะมีการเลือกตั้งส.ส.หรือไม่?



03 ประชาชนคิดอย่างไร กรณีหากมีการเลือกตั้งใหม่



จะได้เปลี่ยนรัฐบาล



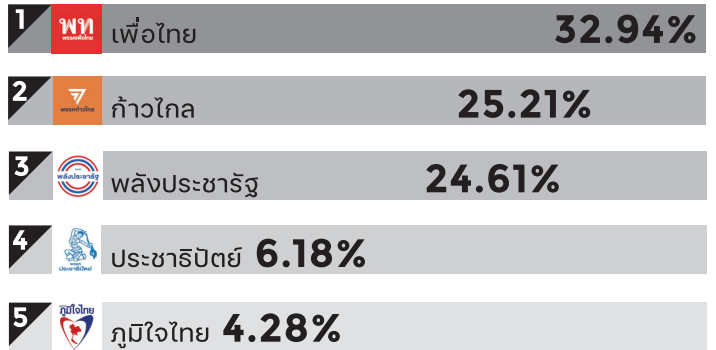
เปิดโอกาสให้คนใหม่ ๆ เข้ามาแก้ไขปัญหา



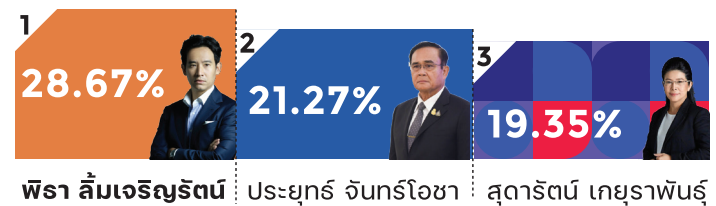
ได้เปลี่ยนนายกรัฐมนตรี

ความเคลื่อนไหวของพรรคการเมืองเมื่อจบพรรคการเมืองเมื่อจบในสายตาประชาชน

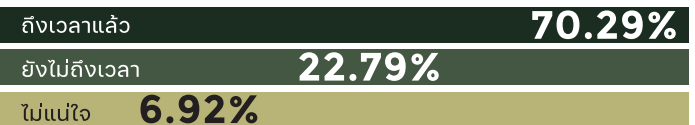
04 ถ้ามีการเลือกตั้งใหม่ พรรคใดจะได้รับเลือกตั้งมากที่สุด



05 ถ้ามีการเลือกตั้งใหม่ อยากได้ใครเป็นนายกรัฐมนตรี



06 โดยภาพรวม ประชาชนคิดว่า ถึงเวลาเลือกตั้งใหม่แล้วหรือยัง



*หมายเหตุ ผู้ตอบสามารถระบุความคิดเห็นได้มากกว่า 1 เรื่อง (ค่าร้อยละจึงคำนวณในแต่ละข้อ)



ความเคลื่อนไหวของพรรคการเมืองในสายตาประชาชน



วันอาทิตย์ที่ 31 ตุลาคม 2564



สวนดุสิตโพล เปิดผลสำรวจความคิดเห็นประชาชนทั่วประเทศ จำนวน 1,186 คน (สำรวจทางออนไลน์) ระหว่างวันที่ 25-28 ต.ค. เรื่องความเคลื่อนไหวของพรรคการเมืองในสายตาประชาชน พบว่า ส่วนใหญ่ร้อยละ 60.09 มองว่าเป็นความแตกแยกในพรรคการเมือง รองลงมาเห็นว่าเป็นการสร้างกระแส เป็นเกมการเมือง น่าจะมีการเลือกตั้ง และเป็นการเบี่ยงเบนประเด็นจากโควิด เมื่อถามว่า คิดอย่างไรหากมีการเลือกตั้งใหม่ ส่วนใหญ่ร้อยละ 58.31 บอกว่าจะได้เปลี่ยนรัฐบาล ร้อยละ 56.26 เห็นว่าเปิดโอกาสให้คนใหม่ๆ เข้ามาแก้ไขปัญหาร้อยละ 50.80 จะได้เปลี่ยนนายกฯ เมื่อถามว่าถ้ามีการเลือกตั้งใหม่ ร้อยละ 32.94 จะเลือกเพื่อไทย ร้อยละ 25.21 เลือกก้าวไกล ร้อยละ 24.61 เลือกพลังประชารัฐ ร้อยละ 6.18 เลือกประชาธิปัตย์ และร้อยละ 4.2 เลือกภูมิใจไทย ทั้งนี้ ส่วนใหญ่ร้อยละ 28.67 อยากได้นายพิธาลิมเจริญรัตน์ หัวหน้าพรรคก้าวไกล เป็นนายกฯ ร้อยละ 21.67 เลือก พล.อ.ประยุทธ์ จันทร์โอชา ร้อยละ 19.35 เลือกคุณหญิงสุดารัตน์ เกยุราพันธุ์ นอกจากนี้ ร้อยละ 70.29 เห็นว่าถึงเวลาเลือกตั้งใหม่แล้ว มีแค่ร้อยละ 22.79 เห็นว่ายังไม่ถึงเวลา

นางสาวพรพรรณ บัวทอง นักวิจัยสวนดุสิตโพล มหาวิทยาลัยสวนดุสิต เผย การขยับตัวของพรรคการเมืองทั้งพรรคเล็ก พรรคใหญ่ในช่วงนี้ ดูเหมือนจะเป็นการเตรียมตัวรับการเลือกตั้งใหม่ที่อาจจะเกิดขึ้นไววกว่ากำหนดเดิม ถึงแม้ประชาชนจะมองว่า การเคลื่อนไหวของแต่ละพรรคในช่วงนี้สะท้อนให้เห็นถึงความแตกแยกภายในพรรค และเป็นเพียงการสร้างกระแส แต่ก็ต้องยอมรับว่าฝ่ายประชาชนเองก็ลุ้นอยากให้มีการเลือกตั้งโดยเร็ว กระแสของพรรคเพื่อไทย ยังคงไปได้ด้วยดี แต่กระแสนายกฯ จากการสำรวจครั้งนี้กลับเป็น นายพิธาลิมเจริญรัตน์ ที่มีกระแสดีมากขึ้น ต้องมารอดูกันว่า ถ้ามี

การเลือกตั้งจะมีการเปลี่ยนชั่วคราวเมืองได้จริงหรือไม่ เพราะการเมืองเป็นเรื่องที่ไม่แน่นอนเปลี่ยนแปลงได้ตลอดเวลา และทุกความเคลื่อนไหวของพรรคการเมืองนั้นก็อยู่ในสายตาของประชาชนเสมอ

ขณะที่ อาจารย์ชมพูนุท วิริยะสุนทร อาจารย์ประจำโรงเรียนกฎหมายและการเมือง มหาวิทยาลัยสวนดุสิต ระบุความเคลื่อนไหวของพรรคการเมืองไทยในช่วงเวลานี้ เช่น การลงพื้นที่ การประกาศตัวว่าที่ผู้สมัคร ส.ส. การประกาศตัวว่าที่นายกรัฐมนตรี ล้วนเป็นสัญญาณที่แสดงให้เห็นถึงการยุบสภาและจัดให้มีการเลือกตั้งใหม่ โดยความเคลื่อนไหวดังกล่าวเกิดขึ้นภายหลังจากที่รัฐสภามีมติเห็นชอบวาระ 3 ร่างแก้ไขรัฐธรรมนูญว่าด้วยการเลือกตั้ง ส.ส. โดยกำหนดให้มีบัตรเลือกตั้ง 2 ใบแทนที่ใช้บัตรเลือกตั้งแบบ 1 ใบ รวมถึงมี ส.ส.แบบแบ่งเขต 400 คน (จากเดิม 350 คน) และมี ส.ส.บัญชีรายชื่อ 100 คน (จากเดิม 150 คน) ถึงแม้พลเอกประยุทธ์ จันทร์โอชา นายกรัฐมนตรี จะออกมายืนยันว่าไม่มีทางยุบสภา แต่การเมืองเป็นเรื่องที่ไม่แน่นอน ทุกสิ่งสามารถเกิดขึ้นได้ โดยตัวเร่งที่เป็นปัจจัยให้นายกรัฐมนตรี จะตัดสินใจยุบสภา คือ เหตุภายในสภาเรื่องความแตกแยกภายในพรรคพลังประชารัฐที่ยากเกินจะเยียวยา ความไร้เสถียรภาพของพรรคร่วมรัฐบาล อุบัติเหตุทางการเมือง หรือ เหตุภายนอกสภาที่อาจจะเกิดเหตุแทรกแซงได้ทุกเมื่อ

(โดย น.ส.พรพรรณ บัวทอง นักวิจัยสวนดุสิตโพล
อาจารย์ชมพูนุท วิริยะสุนทร
อาจารย์ประจำโรงเรียนกฎหมายและการเมือง
มหาวิทยาลัยสวนดุสิต)



talk



ep.57

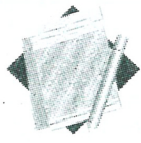
สวนดุสิตโพล

ความเคลื่อนไหวของพรรคการเมือง ในสายตาประชาชน



รับชม

- ผู้ดำเนินรายการ : นางสาวพรพรรณ บัวทอง นักวิจัยสวนดุสิตโพล
- ผู้รับผิดชอบผลโพล : นางสาวมูทิตา สร้อยเพชร และทีมประมวลผลสวนดุสิตโพล
- ภาพอินโฟกราฟิก : ผู้ช่วยศาสตราจารย์ ดร.วรัทธา อินทสระ อาจารย์ประจำคณะวิทยาการจัดการ
- นักวิชาการวิเคราะห์ผลโพล : อาจารย์ชมพูนุท วิริยะสุนทร อาจารย์ประจำโรงเรียนกฎหมายและการเมือง
- ประจำสัปดาห์ : มหาวิทยาลัยสวนดุสิต
- ประสานงานการวิเคราะห์ : ผู้ช่วยศาสตราจารย์ ดร.จิตต์วิมล คล้ายสุบรรณ
- โดยนักวิชาการ : ผู้อำนวยการสำนักส่งเสริมวิชาการและงานทะเบียน
- ประสานงานออนไลน์ : ผู้ช่วยศาสตราจารย์ทิพสุดา คิตเลิศ
- รองผู้อำนวยการสำนักวิทยบริการและเทคโนโลยีสารสนเทศ
- ควบคุมการถ่ายทำ : นายไพศาล คงสถิตสถาพร ผู้อำนวยการกองประชาสัมพันธ์
- ตัดต่อรายการ : นางสาวอลิศ พันธุ์พรสม กองประชาสัมพันธ์
- ภาพ : นายพงษ์ภาพ นาคเวช นางสาวนฤมล พิเศษกัญชร
- และนายตระกูลศักดิ์ ศรีบุญรอด กองประชาสัมพันธ์
- สถานที่ : ห้อง Online Learning room 20 อาคาร 11 ชั้น 2 มหาวิทยาลัยสวนดุสิต



มองผ่าน 'ข้อมูล'

รศ.ดร.สุชฌม เฉลยทรัพย์
สวนดุสิตโพล มหาวิทยาลัยสวนดุสิต

การเมืองไทยร้อนระอุ...เข้มข้นขึ้นเรื่อยๆ ฉับพลันที่การอภิปรายไม่ไว้วางใจรอบที่ 3 ของรัฐบาลประยุทธ์ 2 เสร็จสิ้นลงเมื่อช่วงเดือนกันยายนที่ผ่านมา !!!

ณ วันนี้ มีเค้าสัญญาณที่น่าจับตาจากความเคลื่อนไหวของพรรคการเมืองต่างๆ...

ดูช่วงศึกศึกจริงจังๆ ราวกับเป็น “กลศึกซ้อนกลศึก” ที่ควบปนทั้งศึกในและศึกนอกอาทิ

พรรคพลังประชารัฐ (พปชร.) ขยับปรับโครงสร้างพรรคครั้งใหญ่อีกครั้ง หวังแก้ปัญหากลุ่มอิทธิพลหรือมุ้งต่างๆ ภายในพรรค โดยเฉพาะกรณี ร.อ.ธรรมนัส พรหมเผ่า เลขาธิการพรรค และการทำโพลวัดความนิยม ส.ส. ของพรรคในภาคใต้ที่สร้างความขุ่นเคืองใจใหม่หากปล่อยให้เป็นอย่างนี้ต่อไป อาจทำให้มีปัญหาลุกลามมากขึ้นแต่ขณะเดียวกันก็เปิดชื่อ พล.อ.ประยุทธ์ จันทร์โอชา เป็นแคนดิเดตนายกฯ

พรรคประชาธิปัตย์ บรรดาถูกพรรคออกตัวแรงเชียร์ หัวหน้าพรรค “จรินทร์ ลักษณวิศิษฏ์” รองนายกรัฐมนตรีและ รมว.พาณิชย์ เป็นแคนดิเดตนายกฯ พร้อมเดินสายเปิดตัวผู้สมัครปักชำใต้และอีสาน หวังทางคืนพื้นที่ปักชำใต้กลับคืน แต่สถานการณ์จริงอีกด้านของพรรคก็ขัดแย้งกันเองระหว่าง “ชั่วอำนาจเก่า” กับ “ชั่วอำนาจใหม่” ประเด็นการวางตัวผู้สมัครรับเลือกตั้ง ส.ส.รองรับการเลือกตั้งใหญ่

“พรรคไทยสร้างไทย” ภายใต้บังเหียนของคุณหญิงสุดารัตน์ เกยุราพันธุ์ หรือ “เจ๊หน้อย” ก็รุกตลาดอีสานหวังปักหมุดสร้างฐานใหญ่ พร้อมๆ กับโชว์ตัวผู้สมัคร ส.ส.ของพรรคเขตหนองจอก และ ขณะเดียวกัน “พรรคกล้า” ของนายกรณ์ จาติกวณิช ก็ไต่เต้าลงพื้นที่ไม่หยุดเว้นกันทีเดียวด้วยกระแสนิยมมี “ตัวเลข” ผู้บริจาคภาษีให้กับพรรคปี 2563 เป็นอันดับสาม

ความเคลื่อนไหวของ

พรรคการเมืองในสายตาประชาชน

รองจากพรรคก้าวไกล และพรรคประชาธิปัตย์,

พรรคภูมิใจไทย เสนอให้นายอนุทิน ชาญวีรกูล เป็นแคนดิเดตนายกฯ ส่วนพรรคก้าวไกล ประกาศแคนดิเดตนายกฯ คือ นายพิธา ลิ้มเจริญรัตน์ ส่วนพรรคเพื่อไทย ปิดไต่เสียงยังไม่ลั่นว่าที่แคนดิเดตนายกฯ คือใคร? แต่การันตีว่า “ว้าว” ชัวร์ๆ ฯลฯ

ด้าน **กกต. (คณะกรรมการการเลือกตั้ง)** ผู้ทำหน้าที่กำกับและดูแลการเลือกตั้งก็ส่งสัญญาณไปยังพรรคการเมืองต่างๆ เมื่อไม่นานมานี้ให้เตรียมพร้อมการส่งผู้สมัครรับเลือกตั้ง ส.ส. สำหรับการเลือกตั้งคราวต่อไป ขณะที่หมุดหมายสำคัญอย่างหนึ่งที่มาประจวบเหมาะกันอย่างดีคือ **ช่วงครึ่งปีแรกของปี 2565 รัฐธรรมนูญและกฎหมายลูกว่าด้วยการเลือกตั้ง “บัตร 2 ใบ” ก็จะมีผลบังคับใช้**

เพื่อเป็นการสะท้อนความคิดเห็นของประชาชนคนไทยต่อความเคลื่อนไหวของพรรคการเมือง ประกอบกับมีเสียงเรียกร้องมาอย่างต่อเนื่องของประชาชนที่ต้องการเปลี่ยนตัวผู้บริหารประเทศ/นายกรัฐมนตรี สืบตราบนี้ สวนดุสิตโพล มหาวิทยาลัยสวนดุสิต จึงสำรวจความคิดเห็นของประชาชนต่อประเด็นดังกล่าว ดังนี้

ความเคลื่อนไหวของพรรคการเมืองต่างๆ เป็นสัญญาณบ่งบอกอะไร? อาทิ เบี่ยงเบนประเด็นจากโควิด-19 พรรคการเมืองแตกแยก สร้างกระแสให้กับพรรคและตนเอง ส่งสัญญาณยุบสภา จะมีการเลือกตั้งทั่วไป เป็นเกมการเมือง ฯลฯ

ท่านคิดว่าจะมีการเลือกตั้งทั่วไป ส.ส. ในต้นปี 2565 หรือไม่? น่าจะมี ไม่น่าจะมี หรือไม่แน่ใจ

ท่านคิดอย่างไรหากมีการเลือกตั้งใหม่? อาทิ ได้เปลี่ยนตัวนายกฯ ได้เปลี่ยนรัฐบาล ที่มงาน เปิดโอกาสให้คนใหม่เข้ามา แก้ไขปัญหา ช่วยให้เศรษฐกิจดีขึ้น

ประชาชนได้ใช้สิทธิตามระบอบประชาธิปไตย เปลี่ยนรัฐบาลอาจทำให้งานหยุดชะงัก เปลี่ยนงบประมาณ เหมือนเดิม ฯลฯ

ถ้ามีการเลือกตั้งใหม่ อยากได้ใครเป็นนายกรัฐมนตรี พรรคใดจะได้รับเลือกตั้งมากที่สุด และถึงเวลาเลือกตั้งใหม่แล้วหรือยัง

เมื่อวิเคราะห์แล้ว “บิ๊ก ตู” พล.อ.ประยุทธ์ จันทร์โอชา และพลพรรค พปชร. ซึ่งเป็นพรรคการเมืองแกนหลักของรัฐบาลผู้ทำหน้าที่บริหารบ้านเมืองคงกำลังรอจังหวะเพื่อช่วงชิงความได้เปรียบของการแข่งขันหวัง **“ไทยชนะเสียง”** ประชาชนมากที่สุด

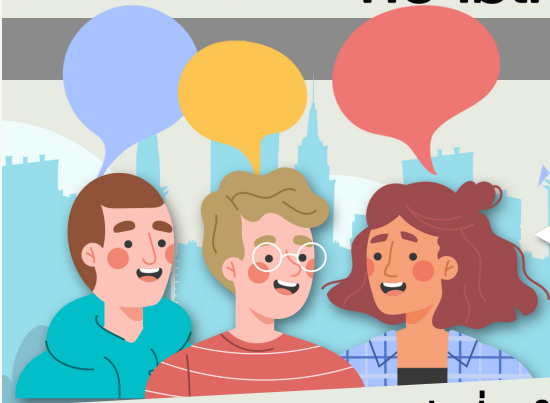
พร้อมๆ กันก็คงเป็น **“กลเกมการกลบข่าว”** เบี่ยงเบนความสนใจเรื่องการเปิดประเทศรับนักท่องเที่ยวต้นเดือนพฤศจิกายนและจะด้วยเหตุผลซ้อนกลใดๆ ก็ตาม ความเคลื่อนไหวที่ศึกศึกของพรรคการเมืองต่างๆ หากนำไปสู่การยุบสภาจริงเลือกตั้ง ส.ส. ทั่วไปจริง (น่าจะครึ่งปีหลัง 2565) ก็เป็นการคืนอำนาจให้กับประชาชนหวังว่าประชาชนคนไทยจะไปใช้สิทธิแบบถล่มทลายทำลายสถิติผู้ใช้สิทธิมากกว่าทุกครั้งที่ผ่านมา...

ประเด็นร้อนล่าสุดกรณีผลโพลกลายเป็นสาเหตุหลักของการโต้เถียงกันอย่างหนัก ทั้ง “ใครคือตัวจริงสั่งทำโพล” และโดยเฉพาะ “ผลการสำรวจความนิยม” ส.ส. ของพรรคในภาคใต้ ที่เข้าสายตาเพียง 4 คน และจะนำผลมาประเมินพิจารณาการส่งสมัครรับเลือกตั้งครั้งหน้ากลายเป็นกระแสข่าวเรื่องกรรมการของพรรคพลังประชารัฐ (ร.อ. ธรรมนัส พรหมเผ่า และ ดร.นฤมล ภิญโญสินวัฒน์) ที่อาจจะถูกแจ็กพอตเมื่อวันอังคารที่ผ่านมา

ทุกประเด็นร้อนฉ่าที่คอการเมืองไม่ควรจะพริบตา

ความเคลื่อนไหวของพรรคการเมือง

ในสายตาประชาชน



ประชาชน
มีความสนใจ
ด้านการเมืองมาก
คิดเป็นร้อยละ **30.93**
(จากผู้ตอบแบบสอบถามทั้งหมด)

โดยจัดอยู่ในกลุ่มอาชีพ



นักเรียน/นักศึกษา

ร้อยละ **43.00**



ครู/อาจารย์

ร้อยละ **38.52**



ธุรกิจส่วนตัว/ค้าขาย

ร้อยละ **30.52**

ประชาชนกลุ่มที่สนใจด้านการเมืองมากมีมุมมองว่า...

ความเคลื่อนไหวของพรรคการเมืองต่าง ๆ ณ วันนี้
เป็นสัญญาณบ่งบอก

อันดับ 1 ความแตกแยกในพรรคการเมือง ร้อยละ **58.36**

อันดับ 2 น่าจะมีการเลือกตั้ง ร้อยละ 48.77

อันดับ 3 สร้างกระแสให้กับตนเองและพรรค ร้อยละ 47.95



ความคิดต่อกรณีหากมีการเลือกตั้งใหม่

อันดับ 1 เปิดโอกาสให้คนใหม่ ๆ เข้ามาแก้ปัญหา

ร้อยละ **62.74**

อันดับ 2 จะได้เปลี่ยนรัฐบาล

ร้อยละ **60.00**

อันดับ 3 ได้เปลี่ยนนายกรัฐมนตรี

ร้อยละ **53.15**



ถ้ามีการเลือกตั้งใหม่ พรรคที่จะได้รับเลือกตั้งมากที่สุด



ร้อยละ **36.28**



ร้อยละ **30.97**



ร้อยละ **19.47**

แม้ว่า พล.อ.ประยุทธ์ จันทร์โอชา จะยังไม่ไถ่ถอนบวระในการดำรงตำแหน่งนายกรัฐมนตรีในครั้งนี้ก็ตาม แต่หากติดตามกระแสข่าวสารบ้านเมืองในปัจจุบันอย่างใกล้ชิดจะพบว่า ได้ปรากฏภาพการเคลื่อนไหวทางการเมืองของพรรคต่าง ๆ ผ่านทางสื่อและโซเชียลมีเดียอย่างต่อเนื่อง จึงทำให้เกิดข้อสังเกตว่า นี่อาจเป็นสัญญาณบ่งบอกถึงการหาเสียงเลือกตั้งครั้งใหม่หรือไม่อย่างใด ดังเช่นการปรากฏตัวของนางสาวแพทองธาร ชินวัตร ในฐานะประธานที่ปรึกษาด้านการมีส่วนร่วมและนวัตกรรมของพรรคเพื่อไทย ในช่วงที่ผ่านมา ที่หลายฝ่ายมองว่าเธออาจเป็นผู้ที่ถูกเสนอชื่อเข้าชิงตำแหน่งนายกรัฐมนตรีในสมัยหน้าหรือไม่ หรือแม้กระทั่งพรรคพลังประชารัฐ ก็ได้มีการเคลื่อนไหวโดยการปรับโครงสร้างของพรรค รวมทั้งประกาศจุดยืนในการสนับสนุน พล.อ.ประยุทธ์ จันทร์โอชา เป็นผู้เข้าชิงตำแหน่งนายกรัฐมนตรีในสมัยหน้าเช่นเดียวกัน¹ ด้วยเหตุนี้ “สวนดุสิตโพล” มหาวิทยาลัยสวนดุสิต จึงได้สำรวจความคิดเห็นของประชาชนทั่วประเทศ จำนวนทั้งสิ้น 1,186 คน ในประเด็น “ความเคลื่อนไหวของพรรคการเมืองในสายตาประชาชน” ผ่านระบบออนไลน์ระหว่างวันที่ 25-28 ตุลาคม 2564 เพื่อสะท้อนมุมมองและข้อคิดเห็นต่าง ๆ ต่อสาธารณชนและผู้ที่เกี่ยวข้องต่อไป

ในบทวิเคราะห์นี้ Insight poll ขอเจาะลึกข้อมูลเฉพาะจากมุมมองของประชาชนกลุ่มที่มีความสนใจด้านการเมืองมาก ซึ่งคิดเป็นร้อยละ 30.93 ของผู้ตอบแบบสอบถามทั้งหมด ซึ่งเมื่อพิจารณาคุณลักษณะด้านอาชีพจะพบว่า ส่วนใหญ่มีอาชีพเป็นนักเรียน/นักศึกษา ร้อยละ 43.00 อาชีพครู/อาจารย์ ร้อยละ 38.52 และอาชีพธุรกิจส่วนตัว/ค้าขาย ร้อยละ 30.52 ตามลำดับ จากข้อมูลดังกล่าวนี้จะเห็นได้ว่า กลุ่มนักเรียน/นักศึกษาเป็นกลุ่มที่ให้ความตื่นตัวเรื่องการเมืองมากกว่ากลุ่มอาชีพอื่น ๆ ทั้งนี้ อาจเนื่องมาจากกลุ่มนักเรียน/นักศึกษาหรือกลุ่มคนรุ่นใหม่เหล่านี้ เติบโตมากับการรับรู้เรื่องราวความขัดแย้งของนักการเมือง เสือสี และการรัฐประหาร จึงอาจเป็นสาเหตุที่ทำให้พวกเขาเกิดความสนใจในเรื่องการเมืองค่อนข้างมาก อีกทั้งกลุ่มนักเรียน/นักศึกษายังเป็นกลุ่มคนส่วนใหญ่ใช้ชีวิตคลุกคลีอยู่กับเทคโนโลยีการสื่อสารทางโซเชียลมีเดียต่าง ๆ ซึ่งถือได้ว่ามีบทบาทสูงมากต่อการใช้ชีวิตของผู้คนในยุคปัจจุบัน ทำให้พวกเขาสามารถติดตามข่าวสารบ้านเมืองได้อย่างทันทั่วทั้งที่ ตลอดจนสามารถใช้พื้นที่ดังกล่าวแลกเปลี่ยนความคิดเห็นทางการเมืองระหว่างกันได้อีกด้วย²

เมื่อสอบถามถึงความคิดเห็นที่มีต่อความเคลื่อนไหวของพรรคการเมืองต่าง ๆ ณ วันนี้ ว่าเป็นสัญญาณบ่งบอกถึงอะไรนั้นพบว่า ประชาชนที่สนใจด้านการเมืองมากกลุ่มนี้ มีมุมมองว่า อันดับที่ 1 คือ ความแตกแยกในพรรคการเมือง ร้อยละ 58.36 อันดับที่ 2 น่าจะมีการเลือกตั้ง ร้อยละ 48.77 และอันดับที่ 3 สร้างกระแสให้กับตนเองและพรรค ร้อยละ 47.95 ตามลำดับ สอดคล้องกับกระแสในช่วงที่ผ่านมา กรณีความขัดแย้งกันเองภายในพรรคพลังประชารัฐ ซึ่งถือเป็นแกนนำที่สำคัญของพรรคร่วมรัฐบาล โดยนายกรัฐมนตรีมีคำสั่งปลด 2 รัฐมนตรีออกจากตำแหน่ง นั่นคือการสะท้อนให้เห็นถึงความขัดแย้งระหว่าง พล.อ.ประยุทธ์ จันทร์โอชา กับ ร.อ.ธรรมนัส พรหมเผ่า และนางณัฐมล ภิญาญ์สินธุ์³ ตลอดจนการส่งสัญญาณจากคณะกรรมการการเลือกตั้ง (กกต.) ที่ได้มีหนังสือ

ถึงหัวหน้าพรรคการเมืองให้เตรียมพร้อมการส่งผู้สมัครรับเลือกตั้งสมาชิกสภาผู้แทนราษฎร (ส.ส.) สำหรับการเลือกตั้งครั้งต่อไป เป็นเหตุให้มีความเคลื่อนไหวของพรรคการเมืองต่าง ๆ ไม่ว่าจะเป็นการเปิดตัวพรรค การเปิดตัวผู้สมัครของพรรค หรือการลงพื้นที่ทำกิจกรรมทางการเมือง⁴ เป็นต้น

ในส่วนของมุมมองต่อกรณี หากมีการเลือกตั้งใหม่นั้น พบว่า ประชาชนกลุ่มนี้คิดว่า อันดับที่ 1 เป็นการเปิดโอกาสให้คนใหม่ ๆ เข้ามาแก้ไขปัญหา ร้อยละ 62.74 อันดับที่ 2 จะได้เปลี่ยนรัฐบาล ร้อยละ 60.00 และอันดับที่ 3 ได้เปลี่ยนนายกรัฐมนตรี ร้อยละ 53.15 ตามลำดับ โดยจะเห็นได้ว่ามุมมองในทั้ง 3 อันดับนั้น ล้วนเป็นมุมมองที่สะท้อนให้เห็นถึงความต้องการเห็นการเปลี่ยนแปลงทางการเมืองจากการเลือกตั้งใหม่ในครั้งต่อไป โดยมีความต้องการให้มีรัฐบาลตลอดจนนายกรัฐมนตรีชุดใหม่ได้เข้ามาทำหน้าที่บริหารงานแทนรัฐบาลชุดเดิมทั้งสิ้น ทั้งนี้ อาจสืบเนื่องมาจากในช่วงเวลาที่ผ่านมานั้น ประชาชนมองว่าเกิดปัญหาการบริหารงานช่วงวิกฤติที่เกิดความผิดพลาดซ้ำ ๆ ทั้งเรื่องการบริหารงานภายใต้สถานการณ์โควิด การบริหารวัคซีน ปัญหาเศรษฐกิจตกต่ำ รวมไปถึงความขัดแย้งทางการเมือง ทำให้ประชาชนขาดความเชื่อมั่น และต้องการให้คนรุ่นใหม่ที่มีความพร้อมและความสามารถด้านการบริหารได้เข้ามาทำหน้าที่แทน⁵

ท้ายนี้ ความคิดเห็นในประเด็นที่ว่า พรรคใดจะได้รับการเลือกตั้งมากที่สุดหากมีการเลือกตั้งใหม่ ประชาชนกลุ่มนี้มีความคิดเห็นว่า อันดับที่ 1 คือ พรรคเพื่อไทย ร้อยละ 36.28 อันดับที่ 2 พรรคก้าวไกล ร้อยละ 30.97 และอันดับที่ 3 พรรคพลังประชารัฐ ร้อยละ 19.47 ตามลำดับ ซึ่งจากการคาดการณ์ดังกล่าวนี้ อาจเนื่องมาจากเมื่อพิจารณาพื้นที่ฐานคะแนนเสียงจะเห็นได้ว่า พรรคเพื่อไทยเป็นพรรคที่มีพื้นที่ฐานคะแนนเสียงในภาคอีสาน ซึ่งเป็นพื้นที่ขนาดใหญ่และมีจำนวน ส.ส. มากที่สุด ดังนั้น หากนำมารวมกับจำนวน ส.ส. ของพรรคร่วมฝ่ายค้านเดิม เช่น พรรคก้าวไกล พรรคเสรีรวมไทย และพรรคประชาชาติก็อาจจะมีความเป็นไปได้สูงที่จะสามารถเป็นพรรคจัดตั้งรัฐบาลที่มีเสียงข้างมากในการเลือกตั้งสมัยหน้าได้ ส่วนพื้นที่ฐานคะแนนเสียงในภาคใต้ นั้นเป็นพื้นที่ที่ต้องแย่งชิงคะแนนเสียงกันเองระหว่างพรรคพลังประชารัฐกับพรรคประชาธิปัตย์ซึ่งเป็นพรรคร่วมรัฐบาลชุดปัจจุบัน และพื้นที่กรุงเทพก็จะเป็นการแย่งชิงคะแนนเสียงระหว่างพรรคก้าวไกล พรรคเพื่อไทย และพรรคไทยสร้างไทย⁴ ดังนั้น หากการเลือกตั้งครั้งใหม่กำลังจะเกิดขึ้นจริงดังที่คาดการณ์กันเอาไว้ นับจากนี้ไปแต่ละพรรคจะจัดเอากลยุทธ์ใดออกมาใช้เพื่อเรียกคะแนนเสียงจากประชาชนในแต่ละพื้นที่จึงเป็นเรื่องที่น่าติดตามและเฝ้าจับตามองกันต่อไป

¹ไทยรัฐออนไลน์. (2564). *สรุปจบ 2 พรรคใหญ่ พท.เปิดตัว "อึ้งอึ้ง" ประธานที่ปรึกษา-"ธรรมนัส" ได้ไปต่อกับ พปชร.* สืบค้นเมื่อ 30 ตุลาคม 2564, จาก <https://www.thairath.co.th/news/politic/2230191>

²พระจันทร์ เอี่ยมชื่น. (2564). *ทำไม 'คนรุ่นใหม่' ถึงสนใจการเมือง?* สืบค้นเมื่อ 30 ตุลาคม 2564, จาก <https://www.brandthink.me/content/ทำไม-คนรุ่นใหม่-ถึงสนใจ>

³ข่าวสดออนไลน์. (2564). *ขัดแย้ง แดกแยก รัฐบาล พลังประชารัฐ ขยาย ปลายบาน.* สืบค้นเมื่อ 30 ตุลาคม 2564, จาก https://www.khaosod.co.th/newspaper/newspaper-inside-pages/news_6629229

⁴คมชัดลึก. (2564). *"เทพไท" วิเคราะห์ผลการเลือกตั้งบัตร 2 ใบ ฟันธง "พรรคเพื่อไทย" เป็นแกนนำตั้งรัฐบาล.* สืบค้นเมื่อ 30 ตุลาคม 2564, จาก <https://www.komchadluek.net/scoop/489237>

⁵ไทยรัฐออนไลน์. (2564). *ทางลง "พล.อ. ประยุทธ์" เปิดโหมหน้าใครจะได้เป็นนายกรัฐมนตรีต่อ หากลาออก.* สืบค้นเมื่อ 30 ตุลาคม 2564, จาก <https://www.thairath.co.th/news/politic/2139230>

ผู้เจาะประเด็นเชิงลึก:

ผศ.ดร.ยุธยา อยู่เย็น

ผู้อำนวยการสถาบันวิจัยและพัฒนา มหาวิทยาลัยสวนดุสิต

ผู้เชื่อมประเด็นทางวิชาการ:

ผศ.ดร.วราภรณ์ วิทยาภรณ์

อาจารย์ประจำสถาบันวิจัยและพัฒนา มหาวิทยาลัยสวนดุสิต

ผู้เรียบเรียงเนื้อหาประจำสัปดาห์:

นางสาวนงนุช อุดคุศ

นักวิจัยประจำสถาบันวิจัยและพัฒนา มหาวิทยาลัยสวนดุสิต

ผู้ออกแบบภาพอินโฟกราฟิก:

นายเกรียงไกร มหาโชคดิลก

เจ้าหน้าที่บริหารงานทั่วไป สถาบันวิจัยและพัฒนา มหาวิทยาลัยสวนดุสิต

ที่ปรึกษา:

รศ.ดร.สุชุม เฉลยทรัพย์

ประธานที่ปรึกษาอธิการบดี มหาวิทยาลัยสวนดุสิต

รศ.ดร.ชนะศึก นิขานนท์

รองอธิการบดีฝ่ายวิจัยและพัฒนาการศึกษา มหาวิทยาลัยสวนดุสิต