



# สวนดุสิตโพล

วันอาทิตย์ที่ 26 กุมภาพันธ์ 2566

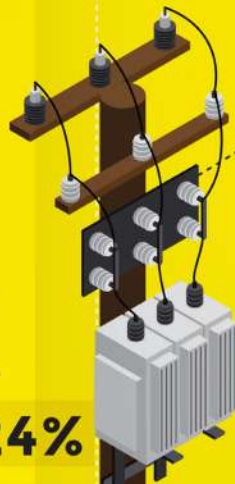
“สวนดุสิตโพล” มหาวิทยาลัยสวนดุสิต สำรวจความคิดเห็นของประชาชน กรณี “ประชาชนคิดอย่างไรกับศึกเลือกตั้ง 2566” โดยสำรวจเฉพาะผู้ที่มียศสิทธิ์เลือกตั้งทั่วประเทศ จำนวนทั้งสิ้น 1,031 คน (สำรวจทางออนไลน์) ระหว่างวันที่ 20-23 กุมภาพันธ์ 2566 สรุปผลได้ ดังนี้



## ประชาชนคิดอย่างไรกับศึกเลือกตั้ง 2566

5 อันดับ นโยบายหาเสียงเลือกตั้งของพรรคการเมืองที่โดนใจประชาชน (คะแนนเต็ม 10)

5 อันดับ ผลงาน / โครงการของพรรคการเมืองที่ฝ่ายรัฐบาลและฝ่ายค้านที่มีผลต่อการตัดสินใจเลือก ส.ส.



01 เน้นเศรษฐกิจ ค่าแรง 600 บาทต่อวัน ปรึญญาตรีเงินเดือน 25,000 บาท บัตรประชาชนใบเดียวรักษาฟรีทั่วประเทศ รถไฟฟ้าความเร็วสูง ยาเสพติดหมดไป ฯลฯ **7.73**

02 รั้อ- บางอย่างไม่ดีก็เลิก ปรับให้ทันสมัย เป็นสากล ลด- การต่าง ๆ ของประชาชน ปลอดภัย- ค่าครองชีพและหนี้สินของประชาชน สร้าง- สังคมของชาติที่มีความเอื้อเฟื้อเผื่อแผ่ ฯลฯ **7.67**

03 บัตรประชารัฐ 700 บาทต่อเดือน บริหารจัดการน้ำ แก้ปัญหาน้ำแล้งน้ำท่วม แก้ปัญหาความยากจน ปฏิรูประบบที่ดิน คืนที่ดินทำกินให้ประชาชน ฯลฯ **7.61**

04 เกษตรร่ำรวย พักหนี้ 3 ปี หยุดต้นปลอตกดอกคนละไม่เกิน 1 ล้านบาท เครื่องฉายรังสีรักษา-มะเร็งฟรี ทุกจังหวัด ศูนย์ฟอกไตฟรีทุกอำเภอ พลังงานสะอาด ฯลฯ **7.58**

05 ปิดสวิตซ์ 3 ปี. แก้มาตรา 112 ยกเลิกเกณฑ์ทหาร หวยใบเสร็จ ช่วย SME รัฐไปรงไซ AI จับโกง สวัสดิการลดเหลือมล่า เด็กเล็ก 1,200 บาทต่อเดือน ผู้สูงวัย 3,000 บาทต่อเดือน ฯลฯ **7.53**



# ประชาชนคิดอย่างไรกับ ศึกเลือกตั้ง 2566



POST  
TODAY

วันอาทิตย์ที่ 26 กุมภาพันธ์ 2566

เป็นผู้นำที่เด็ดขาด เชื่อมั่นในตัวเอง ความคิดทันสมัย วิสัยทัศน์ดี ส่วนนโยบายที่โดนใจ คือ การแก้ปัญหา เศรษฐกิจ การแก้กฎหมาย ปิดสวิตซ์ 3 ปี. ส่วนกลุ่มอายุ 43 ปีขึ้นไปรวมกว่า 29 ล้านเสียง กลุ่มตัวอย่างชอบแคนดิเดตที่เข้าถึงประชาชน ชอบนโยบายลดหนี้ และสร้างสังคมที่เอื้อเฟื้อต่อกัน การเลือกตั้งครั้งนี้ทุกพรรคเร่งทำพื้นที่ต่อเนื่องมา ตั้งแต่ปลายปีที่แล้ว แม้จะยังไม่ยุบสภาแต่ทุกเสาทูทุกพื้นที่เริ่มเต็มไปด้วยภัยพิบัติจากลักษณะแคนดิเดตและนโยบายที่ชอบกก็พอจะสะท้อนลักษณะพรรคการเมืองที่สนใจได้ หน้าที่ตาของรัฐบาลใหม่อาจผสมผสานสุดขีดแบบที่ไม่เคยเห็นหรือ อาจจะเป็นหน้าเดิมที่เห็นมาตลอดก็ได้

ผู้ช่วยศาสตราจารย์สรศักดิ์ มั่นศิลป์ รองคณบดีโรงเรียนกฎหมายและการเมือง มหาวิทยาลัยสวนดุสิต เปิดเผยว่า จากผลสำรวจความคิดเห็นของประชาชนมีผลสำรวจที่น่าสนใจในหลายเรื่อง คุณสมบัติของแคนดิเดต นายกรัฐมนตรีที่ประชาชนอยากได้ คือ เข้าถึงประชาชน ช่วยเหลือประชาชน ถือว่าเป็นเสียงสะท้อนจากประชาชน ที่ต้องการนายกรัฐมนตรีที่สามารถเข้าถึง เข้าใจและช่วยเหลือประชาชนได้อย่างแท้จริง ในเรื่องนโยบายหาเสียงเลือกตั้งของพรรคการเมืองที่โดนใจประชาชน คือ เน้นเศรษฐกิจ ค่าแรง 600 บาทต่อวัน ปริญาตรีเงินเดือน 25,000 บาท ซึ่งเป็นที่น่ากังวลว่านโยบายบางเรื่องจะสามารถทำได้จริงหรือไม่ เช่น ปริญาตรีเงินเดือน 25,000 บาท เป็นต้น ในเรื่องผลงาน/โครงการของพรรคการเมืองทั้งฝ่ายรัฐบาลและฝ่ายค้านที่มีผลต่อการตัดสินใจเลือก ส.ส. อันดับ 1 คือ สิทธิสวัสดิการต่างๆของรัฐ ร้อยละ 49.24 รองลงมาคือ การขึ้นค่าแรง ร้อยละ 36.30 และการปรับโครงสร้างหนี้ ลดหนี้ ร้อยละ 26.72

“สวนดุสิตโพล” มหาวิทยาลัยสวนดุสิต โดยนางสาวพรพรรณ บัวทอง นักวิจัย สวนดุสิตโพล มหาวิทยาลัยสวนดุสิต ได้สำรวจความคิดเห็นของประชาชนกรณี “ประชาชนคิดอย่างไรกับ ศึกเลือกตั้ง 2566” โดยสำรวจเฉพาะผู้ที่มีสิทธิเลือกตั้งทั่วประเทศ จำนวนทั้งสิ้น 1,031 คน (สำรวจทางออนไลน์) ระหว่าง วันที่ 20-23 กุมภาพันธ์ 2566 พบว่า คุณสมบัติของแคนดิเดตนายกรัฐมนตรีที่ประชาชนอยากได้

อันดับ 1 คือ เป็นคนที่เข้าถึงประชาชน ช่วยเหลือประชาชน 8.18 คะแนน รองลงมาคือ ความคิดทันสมัย วิสัยทัศน์กว้างไกล 8.14 คะแนน ด้านนโยบายหาเสียงเลือกตั้งของพรรคการเมืองที่โดนใจประชาชน อันดับ 1 คือ เน้นเศรษฐกิจ ค่าแรง 600 บาทต่อวัน ปริญาตรีเงินเดือน 25,000 บาท บัตรประชาชนใบเดียวรักษาฟรีทั่วประเทศ รถไฟฟ้าความเร็วสูง ยาเสพติดหมดไป ฯลฯ 7.73 คะแนน รองลงมาคือ รื้อ ลด ปลดสร้าง 7.67 คะแนน โดยผลงาน/โครงการของพรรคการเมืองทั้งฝ่ายรัฐบาลและฝ่ายค้าน ที่มีผลต่อการตัดสินใจเลือก ส.ส. ครั้งนี้คือ สิทธิสวัสดิการต่างๆของรัฐ ร้อยละ 49.24 รองลงมาคือ การขึ้นค่าแรง ร้อยละ 36.30 และการปรับโครงสร้างหนี้ ลดหนี้ ร้อยละ 26.72

การเลือกตั้งปี 2566 นี้ ประชากรกลุ่มอายุ 18 - 42 ปีมีจำนวนกว่า 22 ล้านเสียง กลุ่มตัวอย่างกลุ่มนี้ชอบ แคนดิเดตที่

(โดย น.ส.พรพรรณ บัวทอง นักวิจัยสวนดุสิตโพล  
ผู้ช่วยศาสตราจารย์สรศักดิ์ มั่นศิลป์  
รองคณบดีโรงเรียนกฎหมายและการเมือง  
มหาวิทยาลัยสวนดุสิต)



talk

# สวนดุสิตโพล



ep.86

## ประชาชนคิดอย่างไรกับ ศึกเลือกตั้ง 2566



รับชม

- ผู้ดำเนินรายการ : นางสาวพรพรรณ บัวทอง นักวิจัยสวนดุสิตโพล
- ผู้รับผิดชอบผลโพล : นางสาวมูทิตา สร้อยเพชร และทีมประมวลผลสวนดุสิตโพล
- ภาพอินโฟกราฟิก : ผู้ช่วยศาสตราจารย์ ดร.วรรตต์ อินทสระ อาจารย์ประจำคณะวิทยาการจัดการ
- นักวิชาการวิเคราะห์ผลโพล : ผู้ช่วยศาสตราจารย์สรศักดิ์ มั่นศิลป์ รองคณบดีโรงเรียนกฎหมายและการเมือง มหาวิทยาลัยสวนดุสิต
- ประจำสัปดาห์ : มหาวิทยาลัยสวนดุสิต
- Insight Poll : สถาบันวิจัยและพัฒนา มหาวิทยาลัยสวนดุสิตและนางสาวสายสมร เมืองมูล สวนดุสิตโพล
- ประสานงานการวิเคราะห์ : ผู้ช่วยศาสตราจารย์ ดร.จิตต์วิมล คล้ายสุบรรณ
- โดยนักวิชาการ : อาจารย์ประจำคณะครุศาสตร์ มหาวิทยาลัยสวนดุสิต
- ประสานงานออนไลน์ : ผู้ช่วยศาสตราจารย์ทิพสุดา คิดเลิศ  
ผู้อำนวยการสำนักวิทยบริการและเทคโนโลยีสารสนเทศ
- ควบคุมการถ่ายทำ : นายไพศาล คงสถิตสถาพร ผู้อำนวยการกองประชาสัมพันธ์
- ตัดต่อรายการ : นางสาวอลิศ พันธุ์พรสม กองประชาสัมพันธ์
- ภาพ : นายพงศ์ภาพ นาคเวช นางสาวนฤมล พิเศษกฤษกร กองประชาสัมพันธ์
- อำนวยความสะดวก : ฝ่ายพัฒนาระบบการเรียนรู้ (TBL) สำนักวิทยบริการและเทคโนโลยีสารสนเทศ
- สถานที่ : ห้อง Online Learning Room 20 อาคาร 11 ชั้น 2 มหาวิทยาลัยสวนดุสิต



## มองผ่าน ‘ข้อมูล’

รศ.ดร.สุชม เจลยทรัพย์  
ประธานที่ปรึกษาสวนดุสิตโพล  
มหาวิทยาลัยสวนดุสิต

ไทยเป็นประเทศที่มีศักยภาพสูงสามารถพัฒนาก้าวหน้าไปได้อีกไกลไม่แพ้ชาติอื่นๆ แต่ที่ผ่านมามาประเทศเผชิญกับความท้าทายจากปัญหาภายในและความเปลี่ยนแปลงของโลกภายนอกเข้าดาโถม ผู้นำบ้านเมือง โดยเฉพาะอย่างยิ่ง “นายกรัฐมนตรี” คนต่อไปซึ่งเป็นบุคคลที่มีอำนาจมากที่สุดทางการเมืองกลายเป็นความหวังหลังการเลือกตั้งทั่วไปที่จะมีขึ้นในไม่ช้าไม่นานนี้ เพราะนายกฯ คนใหม่มีหน้าที่บริหารบ้านเมืองให้มีประสิทธิภาพ และมีบทบาทสำคัญต่อการพัฒนาและขับเคลื่อนบ้านเมืองให้เจริญและแข่งขันได้

ดังนั้นบุคคลที่จะมาดำรงตำแหน่งนายกฯ คนต่อไปของประเทศควรมีคุณสมบัติเด่นรองรับโลกใบใหม่และต้องถูกใจคนไทยทั้งชาติ เช่น

คุณสมบัติอย่างแรกสุดคือ “ภาวะผู้นำ” (Leadership) สามารถนำประเทศทั้งในยามปกติและยามวิกฤติ ตัดสินใจเรื่องยากๆ ได้ทันสถานการณ์ มีวิสัยทัศน์หรือเห็นภาพอนาคต สามารถสร้างแรงบันดาลใจให้ผู้อื่น สื่อสารอย่างมีประสิทธิภาพโดยเฉพาะการพูดในเวทีสาธารณะและการเจรจาต่อรองกับผู้นำประเทศอื่นๆ ตัดสินใจเด็ดขาดและรวดเร็ว แยกแยะข้อดีข้อเสียเมื่อต้องตัดสินใจเชิงนโยบายและเลือกแนวทางดำเนินการที่ดีที่สุดให้กับประเทศ ซึ่งบทบาทการใช้อำนาจของนายกฯอิงอยู่กับภาวะผู้นำของนายกฯ เป็นปัจจัยแรก

คุณสมบัติที่สองคือ “ความเข้าใจทางการเมือง” (Political Savvy) เข้าใจและนำทางในพื้นที่ทางการเมืองที่ซับซ้อนได้สร้างหรือแสวงหาพันธมิตรเพื่อทำงานต่างๆ ให้สำเร็จ ต้องเชี่ยวชาญด้านการพูดเป็นตัวแทนของประเทศในเวทีโลก เข้าใจบรรยากาศทางการเมือง ความคิดเห็นของสาธารณชน และผลประโยชน์ของชาติตนเองและชาติอื่น

คุณสมบัติถัดมาคือ “ความซื่อสัตย์” (Integrity) มีความซื่อสัตย์และคุณธรรมของผู้นำเป็นผู้ที่สามารถไว้วางใจได้ตัดสินใจบนผลประโยชน์สูงสุดของประเทศ ไม่ใช่เพื่อผลประโยชน์ส่วนตัวรับผิดชอบต่อบ้านเมือง

# ‘นายกฯ แบบไหนที่คนไทยชอบ’



และประชาชนที่ตนปกครอง และที่สำคัญที่สุดรับผิดชอบต่อการกระทำของตนเอง

คุณสมบัติสุดท้ายคือ “ความสามารถในการปรับตัว” (Adaptability) พร้อมปรับตัวและเปิดรับการเปลี่ยนแปลงเพราะโลกมีการพัฒนาอย่างต่อเนื่องสามารถปรับนโยบายและกลยุทธ์ให้ทันต่อการเปลี่ยนแปลงเต็มใจรับฟังคำติชมหรือคำวิพากษ์วิจารณ์จากฝ่ายที่เห็นด้วยและฝ่ายตรงข้ามและพร้อมเรียนรู้และยอมรับข้อผิดพลาดเพื่อนำไปพัฒนาปรับปรุงให้ดีขึ้น

สำหรับความต้องการที่เป็นความหวังของคนไทยทุกกลุ่มต่อบุคคลที่จะเข้าดำรงตำแหน่งนายกฯ คนใหม่ ก็ต้องเป็นคนที่มีความสามารถรอบด้านในเชิงการพัฒนายบ้านเมืองให้เจริญก้าวหน้าทุกๆ ด้าน

**การพัฒนาเศรษฐกิจ** - สร้างสภาพแวดล้อมที่เป็นมิตรต่อธุรกิจ ดึงดูดการลงทุนจากต่างประเทศและส่งเสริมนวัตกรรม รวมถึงการเตรียมโครงสร้างพื้นฐานต่างๆ เพื่อรองรับความเติบโตทางเศรษฐกิจ การพัฒนาการศึกษา - ให้ความสำคัญกับการพัฒนาแรงงานที่มีทักษะช่วยขับเคลื่อนการเติบโตทางเศรษฐกิจ ลงทุนพัฒนาคุณภาพการศึกษาและสร้างโอกาสในการฝึกอบรมอาชีพ เพื่อเพิ่มขีดความสามารถในการแข่งขัน การพัฒนาส่งเสริมสังคมและวัฒนธรรม - ให้ความสำคัญกับการส่งเสริมการพัฒนาทางสังคมและวัฒนธรรม ความหลากหลายทางวัฒนธรรม การคุ้มครองสิทธิชนกลุ่มน้อย และสนับสนุนกลุ่มเปราะบางทางสังคม **การเสริมสร้างประชาธิปไตย** - เสริมสร้างความเป็นประชาธิปไตย การเลือกตั้งที่โปร่งใสและยุติธรรม การคุ้มครองสิทธิมนุษยชน

และการประกันว่าหลักนิติธรรมได้รับการปฏิบัติ

**การแก้ปัญหาความเหลื่อมล้ำทางรายได้** - คนไทยมีความเหลื่อมล้ำทางรายได้สูงมาก ต้องหาทางขจัดหรือลดความเหลื่อมล้ำทางรายได้ ช่วยเหลือครัวเรือนที่มีรายได้ต่ำ ดูแลเรื่องการศึกษาและสุขภาพและส่งเสริมการเติบโตทางเศรษฐกิจในพื้นที่ด้อยพัฒนา **การแก้ปัญหาทุจริตคอร์รัปชัน** - ควรมีมาตรการที่เข้มข้นในการขจัดปัญหาทุจริตคอร์รัปชัน และส่งเสริมความโปร่งใสและความรับผิดชอบของรัฐบาล **และการปกป้องดูแลสภาพแวดล้อม** - แก้ปัญหาสิ่งแวดล้อมเสื่อมโทรม ดูแลสภาพแวดล้อมและทรัพยากรธรรมชาติโดยยึดนโยบายส่งเสริมการพัฒนาที่ยั่งยืน

สุดท้ายสิ่งที่คนไทยอยากได้จากนายกฯ ที่มาจากการเลือกตั้ง “แบบมากมาก” คืออะไรบ้าง? ถ้ามองผ่านผลการจัดอันดับโลกของประเทศไทยช่วงปี 2564-2565 แล้ว ก็ต้องเป็น 1) การส่งเสริมประชาธิปไตยและการมีเสรีภาพ เพราะประเทศไทยอยู่ในกลุ่มประเทศที่ **ไม่มีเสรีภาพ** เป็นปีที่สองติดต่อกัน 2) การปรับภาพลักษณ์คอร์รัปชันให้ดีขึ้น เพราะอันดับร่วงหล่นลงมายู่อันดับที่ 110 และ 3) เสรีภาพของสื่อ ยู่อันดับที่ 115 แม้ว่าอันดับดีขึ้นกว่าปี 2564 แต่ก็ยังดูแย่

นายกฯ เป็นผู้นำทางการเมืองที่มีอำนาจสูงสุดของฝ่ายบริหาร เมื่อท่านได้รับความไว้วางใจเข้ามาบริหารบ้านเมืองแล้ว ก็ต้องทำงานเพื่อประเทศและประชาชนเป็นอันดับแรก นี่แหละครับคือ...นายกฯ แบบที่คนไทยชอบขอครับท่าน...

# มุมมองของประชาชน ในศึกการเลือกตั้ง 2566

## ภาคเหนือ

- คุณสมบัติของแคนดิเดตนายกรัฐมนตรี  
การเป็นผู้นำ เด็ดขาดเชื่อมั่นในตัวเอง  
8.54 คะแนน
- โครงการที่มีผลต่อการตัดสินใจเลือก ส.ส.  
โครงการปรับโครงสร้างหนี้ ลดหนี้  
ร้อยละ 62.42

## ภาคกลาง

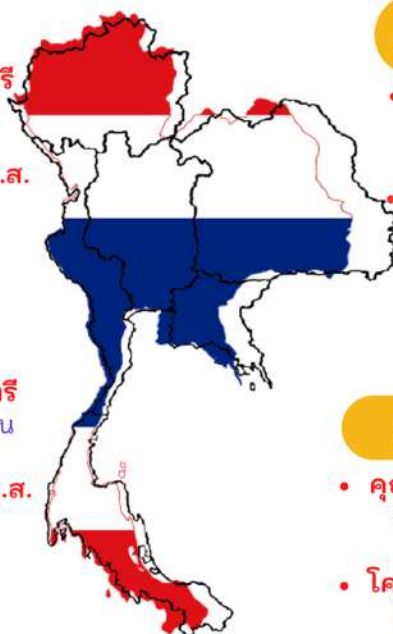
- คุณสมบัติของแคนดิเดตนายกรัฐมนตรี  
การเข้าถึงประชาชน ช่วยเหลือประชาชน  
8.40 คะแนน
- โครงการที่มีผลต่อการตัดสินใจเลือก ส.ส.  
โครงการพัฒนาคุณภาพชีวิตประชาชน  
ร้อยละ 41.91

## ภาคตะวันออกเฉียงเหนือ

- คุณสมบัติของแคนดิเดตนายกรัฐมนตรี  
การมีความคิดทันสมัย วิสัยทัศน์กว้างไกล  
8.69 คะแนน
- โครงการที่มีผลต่อการตัดสินใจเลือก ส.ส.  
โครงการบัตรสวัสดิการแห่งรัฐ  
ร้อยละ 66.22

## ภาคใต้

- คุณสมบัติของแคนดิเดตนายกรัฐมนตรี  
การเข้าถึงประชาชนช่วยเหลือประชาชน  
9.01 คะแนน
- โครงการที่มีผลต่อการตัดสินใจเลือก ส.ส.  
โครงการบัตรสวัสดิการแห่งรัฐ  
ร้อยละ 51.72



ในขณะนี้บรรยากาศทางการเมืองของไทยกำลังก้าวเข้าสู่การนับถอยหลังการเลือกตั้งครั้งใหญ่ของประเทศ เนื่องจากระยะเวลาการบริหารราชการแผ่นดินของรัฐบาล พล.อ.ประยุทธ์ จันทร์โอชา จะครบวาระในวันที่ 23 มีนาคม 2566 ที่จะถึงนี้ ซึ่งตามรัฐธรรมนูญ มาตรา 102 ได้บัญญัติว่า ต้องกำหนดให้มีการเลือกตั้งภายใน 45 วัน นับตั้งแต่วันที่สภาสิ้นสุดอายุลง คณะกรรมการการเลือกตั้ง (กกต.) จึงได้ประกาศหมายวันเลือกตั้งครั้งต่อไปเอาไว้วันที่ 7 พฤษภาคม 2566 หรืออีกนัยหนึ่งก็คือ เหลือเวลาอยู่เพียงอีกประมาณ 2 เดือนเท่านั้น<sup>1</sup> ด้วยเหตุนี้ จึงปรากฏภาพการเปิดตัวแคนดิเดตนายกรัฐมนตรีของพรรคการเมืองต่าง ๆ ตลอดจนการออกมาช่วงชิงพื้นที่หาเสียงกันอย่างคึกคัก ทั้งในรูปแบบออนไลน์และออนไลน์ โดยมีเป้าหมายคือคะแนนเสียงจากประชาชนเพื่อเพิ่มจำนวน ส.ส. ตลอดจนได้เข้าร่วมเป็นแกนนำในการจัดตั้งรัฐบาลในสมัยหน้า ดังนั้น จากกระแสการเมืองดังกล่าว “สวนดุสิตโพล” มหาวิทยาลัยสวนดุสิต จึงได้ทำการสำรวจความคิดเห็นของประชาชนผู้มีสิทธิเลือกตั้งทั่วประเทศผ่านทางระบบออนไลน์จำนวนทั้งสิ้น 1,031 คน ในระหว่างวันที่ 20-23 กุมภาพันธ์ พ.ศ. 2566 เพื่อสะท้อนมุมมองต่อศึกเลือกตั้งในครั้งนี้ โดยในบทวิเคราะห์นี้จะขอยกมานำเสนอ เฉพาะบางประเด็นที่น่าสนใจ โดยจำแนกผลสำรวจออกเป็นกลุ่มตามความคิดเห็นของประชาชนในแต่ละภูมิภาค ได้แก่ ภาคเหนือ ภาคตะวันออกเฉียงเหนือ ภาคกลาง และภาคใต้ ดังรายละเอียดต่อไปนี้

ประเด็นแรก เป็นผลการสำรวจในประเด็นเกี่ยวกับความคิดเห็นของประชาชนต่อคุณสมบัติของแคนดิเดตนายกรัฐมนตรี ที่อยากได้ พบว่า ประชาชนในเขตภาคใต้และภาคกลางมีความคิดเห็นตรงกันคือ อยากได้นายกรัฐมนตรีที่มีคุณสมบัติในการเข้าถึงประชาชน ช่วยเหลือประชาชนมากที่สุด ที่ 9.01 และ 8.40 คะแนน จากคะแนนเต็ม 10 คะแนนตามลำดับ ในขณะที่ประชาชนในเขตภาคเหนือมองว่า แคนดิเดตนายกรัฐมนตรีควรมีคุณสมบัติในด้านการเป็นผู้นำ เด็ดขาด เชื่อมั่นในตัวเองมากที่สุดที่ 8.54 คะแนน ส่วนประชาชนในภาคตะวันออกเฉียงเหนือมองว่า นายกรัฐมนตรีควรมีคุณสมบัติด้านการมีความคิดทันสมัย วิสัยทัศน์กว้างไกลมากที่สุดที่ 8.69 คะแนน ตามลำดับ ผลสำรวจทั้งหมดดังกล่าว สอดคล้องกับแนวคิดของ ม.ร.ว.คึกฤทธิ์ ปราโมชอดีตนายกรัฐมนตรี ที่ได้เคยกล่าวถึงนายกรัฐมนตรีในอุดมคติเอาไว้ว่า ควรเป็นคนที่มีความซื่อสัตย์สุจริต มองอะไรทะลุปรุโปร่ง และมีวิจรรย์ญาณดี รู้จักวินิจัยสิ่งต่าง ๆ อย่างทั่วถ้วนทุกแง่มุม ทั้งในด้านผลที่จะเกิดขึ้นภายในบ้านในเมืองเอง และในด้านความสัมพันธ์ระหว่างชาติ สามารถทำให้กลุ่มพลังผลักดันทุกกลุ่มพอใจได้ เก่งกาจในศิลปทางการเมือง มีบุคลิกที่สามารถดึงดูดใจชาวบ้าน มีชีวิตส่วนตัวที่สะอาดและบริสุทธิ์ รักชาติบ้านเมือง เป็นผู้มีมนุษยธรรมและการอุทิศธรรมสูง รวมทั้งเข้าใจในความทุกข์ยากของประชาชน<sup>2</sup>

ประเด็นต่อมา เป็นผลการสำรวจในประเด็นโครงการของพรรคการเมืองทั้งฝ่ายรัฐบาลและฝ่ายค้านที่มีผลต่อการตัดสินใจเลือก ส.ส. โดยพบว่า ประชาชนในเขตภาคกลางให้ความสำคัญต่อโครงการพัฒนาคุณภาพชีวิตประชาชนมากที่สุดคิดเป็นร้อยละ 41.91 แสดงให้เห็นถึงความต้องการของประชาชนในเขตภาคกลางที่ต้องการให้ส่งเสริมให้ประชาชนสามารถตอบสนองความต้องการขั้นพื้นฐาน มีสุขภาพพลานามัยที่แข็งแรง ยกระดับฐานะความเป็นอยู่ สามารถเข้าถึงปัจจัยการผลิต

บริการพื้นฐาน การศึกษา การพัฒนาตนเอง และการมีส่วนร่วมในการพัฒนาประเทศ<sup>1</sup> ส่วนประชาชนในเขตภาคเหนือให้ความสำคัญกับโครงการปรับโครงสร้างหนี้ ลดหนี้มากที่สุด โดยคิดเป็นร้อยละ 62.42 ซึ่งความต้องการดังกล่าวสอดคล้องกับรายงานความเดือดร้อนของประชาชนจากตัวเลขยอดหนี้รวมของครัวเรือนต่อ GDP ที่อยู่ในระดับสูง โดยมีเฉลี่ยต่อคนมากถึง 527,000 บาท ซึ่งอาจจะส่งผลกระทบต่อการพัฒนาเศรษฐกิจของชาติได้ในอนาคต<sup>2</sup> สำหรับประชาชนในเขตภาคตะวันออกเฉียงเหนือและภาคใต้ให้ความสำคัญกับโครงการบัตรสวัสดิการแห่งรัฐมากที่สุด โดยคิดเป็นร้อยละ 66.22 และ 51.72 ตามลำดับ ทั้งนี้ โครงการดังกล่าวถือเป็นโครงการขนาดใหญ่ที่ครอบคลุมผู้ถือบัตรกว่า 11 ล้านคน โดยมีกลุ่มเป้าหมายเป็นผู้ที่มีรายได้น้อย<sup>3</sup> จึงอาจทำให้สามารถสร้างผลกระทบที่เป็นรูปธรรมและได้รับความนิยมจากประชาชนค่อนข้างสูงโดยเฉพาะในภาคตะวันออกเฉียงเหนือและภาคใต้ดังกล่าว

จากผลการสำรวจคุณสมบัติของแคนดิเดตนายกรัฐมนตรีและโครงการของพรรคการเมืองทั้งฝ่ายรัฐบาลและฝ่ายค้านที่มีผลต่อการตัดสินใจเลือก ส.ส. ข้างต้นนั้น จะเห็นได้ว่าเป็นข้อมูลที่มีความแตกต่างกันอย่างน่าสนใจเป็นอย่างยิ่ง ทั้งนี้ อาจเนื่องมาจากในแต่ละภูมิภาคของประเทศไทยมีบริบทของสภาพแวดล้อม ปัญหา และความต้องการของประชาชนที่แตกต่างกัน จึงทำให้การสะท้อนมุมมองมีความหลากหลายและแตกต่างกันออกไปตามแต่ละภูมิภาค ซึ่งข้อมูลดังกล่าวนี้อาจเป็นหนึ่งในกุญแจสำคัญสำหรับพรรคการเมืองในการนำไปปรับกลยุทธ์หาเสียงเลือกตั้งที่ยังมีเวลาเหลืออยู่เพียงแค่ 2 เดือนที่จะถึงนี้ เพื่อให้สอดคล้องกับความต้องการของประชาชนในพื้นที่มากที่สุด อย่างไรก็ตาม นอกเหนือไปจากนโยบายหรือกลยุทธ์ในการหาเสียงที่โดนใจแล้ว ประชาชนแล้ว ในส่วนของนักการเมืองเองก็ควรที่จะต้องประพฤติปฏิบัติตนให้เป็นแบบอย่างที่ดีแก่ประชาชน โดยควรจะต้องดำรงตนเป็นผู้ที่มีความเสียสละ ซื่อสัตย์ สุจริต มีความเป็นผู้นำ น่าเชื่อถือ เปี่ยมด้วยเมตตาบารมี มีอุดมการณ์ และจริยธรรม จึงจะสามารถเรียกความเชื่อมั่นและศรัทธาตลอดจนนำไปสู่การเรียกคะแนนความนิยมและคะแนนเสียงจากประชาชนในพื้นที่ได้อย่างแท้จริง

<sup>1</sup> The standard team. (2566). *เปิดโผแคนดิเดตนายกรัฐมนตรี 9 พรรคการเมือง ใครจะเป็นผู้นำคนต่อไป*. สืบค้นเมื่อ วันที่ 26 กุมภาพันธ์ 2566 จาก <https://thestandard.co/thai-prime-minister-candidate/>

<sup>2</sup> วาตะประวัติศาสตร์. (2565). *นายกรัฐมนตรีในอนาคต? ของอดีตนายกรัฐมนตรี ม.ร.ว.คึกฤทธิ์ ปราโมช*. สืบค้นเมื่อ วันที่ 26 กุมภาพันธ์ 2566 จาก [https://www.silpa-mag.com/quotes-in-history/article\\_55906](https://www.silpa-mag.com/quotes-in-history/article_55906)

<sup>3</sup> ธนาคารไทยพาณิชย์. (2566). *การพัฒนาคุณภาพชีวิตและชุมชน*. สืบค้นเมื่อ วันที่ 26 กุมภาพันธ์ 2566 จาก <https://www.scb.co.th/th/about-us/csr/quality-of-life-and-community-development.html>

<sup>4</sup> ลัทธพร รัตนวรารักษ์ และโสภณรัศมี จันทรัตน์. (2566). *หนี้ครัวเรือนไทย วิฤฤติแค่ไหน ทำไม่ถึงไม่ควรมองข้าม?*. สืบค้นเมื่อ วันที่ 26 กุมภาพันธ์ 2566 จาก <https://www.pier.or.th/blog/2023/0202/>

<sup>5</sup> วรณพงษ์ ดรุงควโรจน์. (2562). *'บัตรคนจน' ควรไปต่อ หรือพอแค่นี้?*. สืบค้นเมื่อ วันที่ 26 กุมภาพันธ์ 2566 จาก <https://thematter.co/thinkers/welfare-card/70624>

<sup>6</sup> ลิขิต ธีระเวคิน. (2549). *คุณสมบัติสำคัญของนักการเมืองที่ดี*. สืบค้นเมื่อ วันที่ 26 กุมภาพันธ์ 2566 จาก <https://mgronline.com/daily/detail/9490000061572>

#### ผู้เจาะประเด็นเชิงลึก:

ผศ.ดร.ยุธยา อยู่เย็น

ผู้อำนวยการสถาบันวิจัยและพัฒนา มหาวิทยาลัยสวนดุสิต

#### ผู้วิเคราะห์ข้อมูลและประสานงาน:

นางสาวณิชาภัศ ตั้งบรรพิมล

นักวิจัยประจำสถาบันวิจัยและพัฒนา มหาวิทยาลัยสวนดุสิต

#### ผู้เรียบเรียงเนื้อหาประจำสัปดาห์:

นางสาวเนาวรัตน์ เลิศมณีพงศ์

นักวิจัยประจำสถาบันวิจัยและพัฒนา มหาวิทยาลัยสวนดุสิต

#### ผู้ออกแบบภาพอินโฟกราฟิก:

นางพรทิพย์ รดด้วง

เจ้าหน้าที่บริหารงานทั่วไป สถาบันวิจัยและพัฒนา มหาวิทยาลัยสวนดุสิต

#### ที่ปรึกษา:

รศ.ดร.สุชุม เฉลยทรัพย์

ประธานที่ปรึกษาอธิการบดี มหาวิทยาลัยสวนดุสิต

รศ.ดร.ชนะศึก นิขานนท์

รองอธิการบดีฝ่ายวิจัยและพัฒนาการศึกษา มหาวิทยาลัยสวนดุสิต